



REUNIÓN TÉCNICA

**III DÚATLON DE ESTRADA
MOVENDONOS POR POIO**

18 ABRIL 2021

NORMATIVA DE APLICACIÓN

O/ A Deportista é responsable de respectar as normativas vixentes de prevención e contención da propagación da COVID 19 e o protocolo específico da Federación Galega de Tríatlon certificado pola Secretaría Xeral para o Deporte.

O/a Deportista debe entregar para acceder ao evento a súa declaración responsable de cumprimento do mesmo.

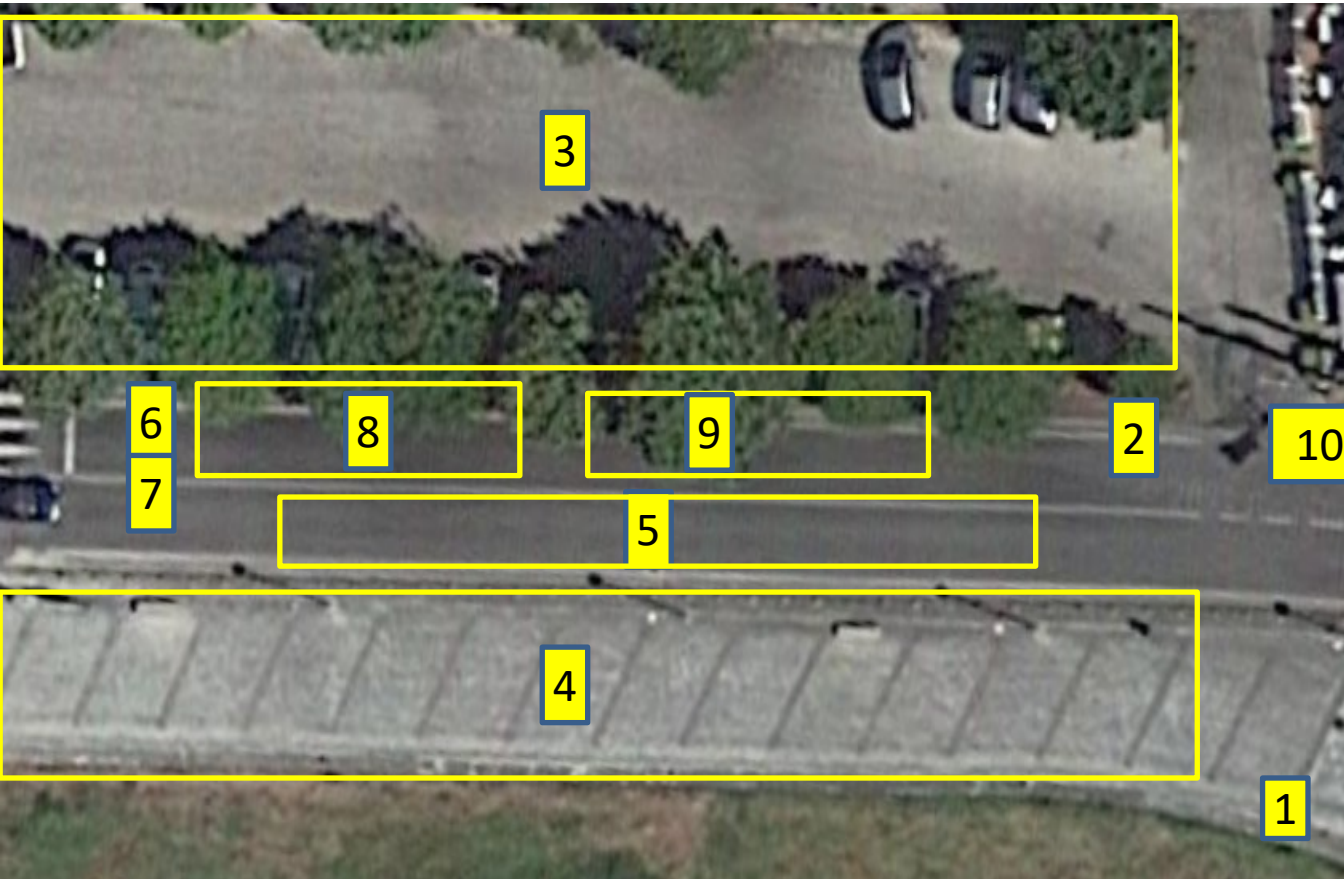
Segundo recolle o [protocolo COVID-19](#) de aplicación á proba, é de obrigado cumprimento para todas as involucradas no evento, o seguinte:

- **Manter a distancia interpersonal de 1.5 m** en todo momento, antes, durante e despois da práctica deportiva e evitar o contacto físico.
- **Uso de máscara en todo momento**, coa única excepción do momento da práctica deportiva.
- **Evitar lugares concorridos, aglomeracións de persoas** ou saúdo con contacto físico.
- **Non acudir á proba en caso de presentar síntomas compatibles coa COVID-19**, febre ou contacto estreito recente con positivos.
- **Manter a frecuente hixiene de mans e materiais que non se compartirán**

En caso de detección, ou auto detección, de sospeita de COVID -19 no entorno da proba, seguiranse as directrices establecidas no punto 4.3 do protocolo FEGATRI.

Infórmase aos deportistas de máis de 60 anos de que existe un maior risco de consecuencias graves en caso de contaxio e recoméndase unha maior toma de medidas preventivas pola súa parte.

LOCALIZACIÓN E SERVIZOS



- 1.Acreditación control entrada
- 2.Control de material
- 3.Transición
- 4.Zona quecemento
- 5.Pre-saída
- 6.Saída
- 7.Meta
- 8.Avituellamiento Final
- 9.Entrega premios
- 10.Saída zona acotada

- Aparcadoiro da Praia de Lourido. 42°25'19.6"N 8°40'40.2"W

PRESENTACIONES E CIRCUÍTOS

- **Persoas clave:**

Director de Carreira: Carlos Sánchez

Delegado Técnico: Julia Ferreira

Xuíz Árbitro: Antonio Alonso

Coordinación COVID: Gonzalo Triunfo/Mónica Flores

- **Xurado de Competición**

Delegado Técnico: Julia Ferreira

Federación Galega: Gonzalo Triunfo

Representante Clubs: Daniel Mouriño (C.A. Porriño)

- **Circuitos e Distancias :**

Carreira: 5000 metros (3 voltas)

Bicicleta: 21,4 km (5 voltas)

Carreira: 2500 metros (2 volta)

HORARIOS

- **9:00** Apertura secretaría da Competición
- **10:00h-10:50** Control Material Feminino
- **11:00 h.** **Saída Feminina-** (*dúas deportistas cada 20"*)
- **11:30-12:20h** Control Material Masculino
- **12:30 horas** **Saída Masculina.** (*dous deportistas cada 20"*)
- **12:45 horas** Entrega de trofeos Femenina.(Hora Aproximada)
- **14:15 horas** Entrega de trofeos Masculina. (Hora Aproximada)

As/os deportistas deberán estar na cámara de chamadas, diante da súa bicicleta, 10 minutos antes da súa saída

APARCADOIROS



Aparcadoiros con horario libre



Aparcadoiros con horario restrinxido (Ata o remate de todas as probas)

As zonas por onde discorren os circuitos estarán pechadas ao tráfico durante toda a carreira ata o remate da proba masculina.



ACCESO A ZONA RESTRINXIDA

- Só poden acceder á zona restrinxida as persoas acreditadas:
 - Deportistas inscritos/as
 - Adestradores/as Inscritos/as
 - Organización
 - Oficiais
 - Persoal acreditado

Para poder acceder haberá que presentar a licenza ou DNI ao persoal de seguridade de control.



REXISTRO

- Os/as deportistas deberán seguir o seguinte protocolo, unha vez que acceden ao control de seguridade onde deben identificarse con DNI ou licenza:
 - 1 Medición de Temperatura por parte de persoal autorizado e entrega de formulario de responsabilidade individual cuberto
 - 2 Carpa de rexistro onde lles entregarán -
 - Paquete de carreira :dorsais de carreira, chip(quen o solicitase previamente) 1 Máscara hixiénica, 1 bolsa para meter as pertenzas persoais que se deberá numerar coa etiqueta de dorsal e deixar no espazo da transición.

(A mascarilla hixiénica deberá levarse colocada ata o momento da saída, onde o/a oficial indicará cando se pode desbotar no contedor habilitado)
 - 3 Accederase á zona de colocación de dorsais, respectando a distancia interpersonal en todo momento, colocarase todo o necesario para o control de material.
 - 4 Corredor de acceso ao control de material onde un/unha oficial fai a revisión visual

CONTROL DE MATERIAL

- Para acceder ao control de Material é imprescindible:

- Bicicleta e Material regulamentario para probas con “drafting permitido”
- Casco con certificación para uso ciclista.
- O casco debe estar posto sobre a cabeza e abrochado.
- Dorsal de corpo, Casco, Bicicleta e bolsa/ gardarroupa colocados.
*** (O dorsal é obrigatorio en todos os segmentos)*

- Dentro da transición:

- Bicicleta colocada á esquerda do número de dorsal. (*3 deportistas por barra/respectar espazo*)
- Casco sobre a bicicleta coas correas despechadas.
- Só se pode deixar o material para competir fóra da bolsa/gardarroupa
- Calquera marca ou material que non sexa de competición fóra da bolsa/gardarroupa será retirado polos/as oficiais.
- A roupa do gardarroupa deberá estar dentro da bolsa entregada pola organización e esta deberá estar situada na zona correspondente a cada deportista

PROCEDIMENTOS PREVIOS Á SAÍDA

Dez minutos antes do comezo da saída, os/as deportistas colocaranse no seu posto na transición, diante da súa bicicleta **mantendo sempre a distancia de seguridade e a máscara colocada**. Un/unha oficial irá indicándolles cando deben avanzar ao corredor previo á liña de pre-saída, onde respectarán as distancias e manterán a máscara.

Unha vez na liña de pre-saída, o/a deportista poderá quitar a máscara e **desbotala no contedor** habilitado nese punto a tal efecto. Mantendo a distancia de 2 m. co resto de deportistas.

Saída escalada.- 2 deportistas saíndo cada 20", cunha separación lateral de 2 metros entre deportistas que deben manter en toda a competición. Entre cada grupo de 25 deportistas, haberá unha separación de 7 minutos, para comezar coa seguinte saída (Ver listaxe de saída con horas)

PROCEDEMENTOS DA SAÍDA

Se un/unha deportista non está na cámara de chamada na hora que lle corresponde, quedará a xuízo do DT/XA ou oficial en quen deleguen permitirlle ou non tomar despois a saída, como moi pronto na última tanda, e asignándolle en calquera caso o tempo de saída que inicialmente lle correspondía.

NORMATIVA COVID

Está prohibido correr xuntos/as, é obrigatorio deixar unha separación de 4 metros en todo momento, no caso de que non se poida gardar exactamente a distancia correrase en ángulo de 45° mentres se adianta.

Incumprir, en calquera momento, a norma de manter a distancia de seguridade levará consigo unha penalización de advertencia e corrección á primeira infracción e descualificación á segunda.

Os oficiais de control recibirán bicicletas desinfectadas, levarán o seu propio casco e manterán a distancia interpersonal de 1,5 m. en todo momento cos/as deportistas.

PERCORRIDOS - 1º SECTOR - CARREIRA

3 voltas de 1.600 m.

Carrera a pie - 1ª

3 vueltas de 1,66 km para un total de 5 Km.



TRANSICIÓN 1

- Debe manterse a distancia de seguridade interpersonal en todo momento e atender ás ordes dos/as oficiais



Línea de montaje



NORMATIVA COVID CICLISMO

O sector de ciclismo será en formato “prohibido drafting /ir a roda”. A distancia de separación entre bicicletas, será a establecida de acordo ao regulamento oficial de competición de 10m lineais por 3 metros laterais para realizar adiantamentos.

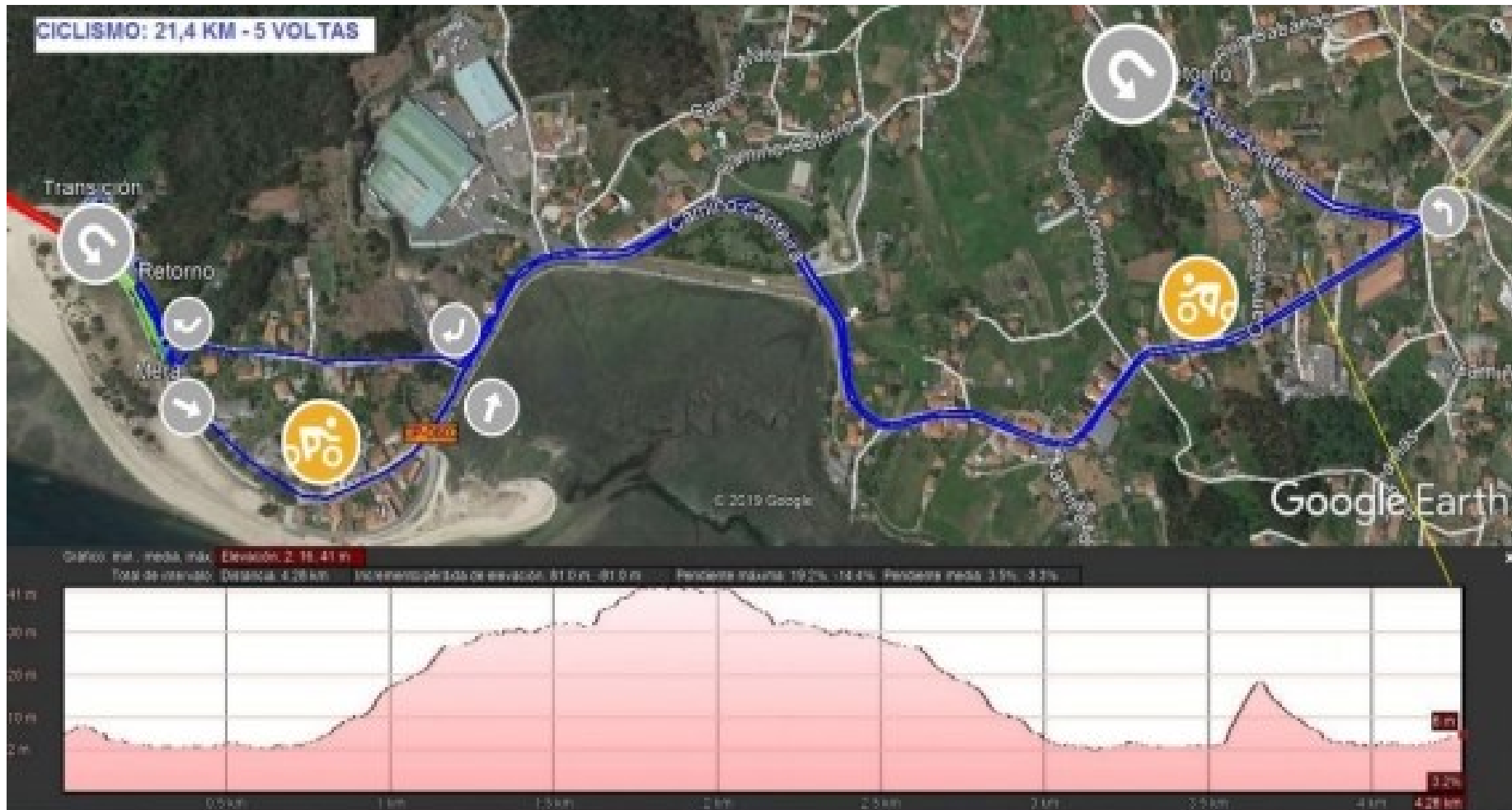
-A penalización por incumprir , en calquera momento, a norma da distancia de separación neste sector levará consigo unha penalización de advertencia e corrección (tarxeta amarela) á primeira infracción e descualificación (tarxeta vermella) á segunda.

-A bicicleta a utilizar, será a de competicións onde ir a roda está permitido (Bicicleta con manillar de curva tradicional, sen ningún tipo de acople e rodas de 12 radios mínimo)

Os oficiais de control e os motoristas levarán máscara ao igual que todo o persoal de staff e voluntarios.

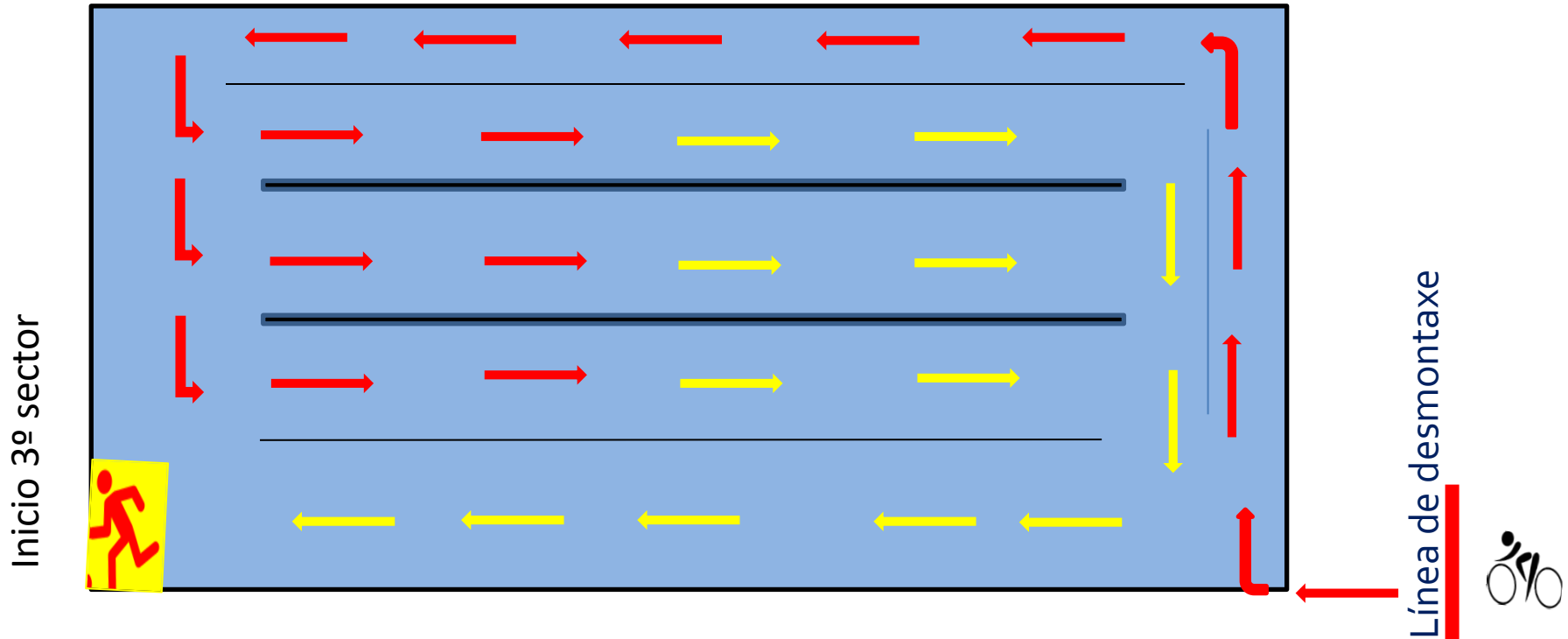
PERCORRIDOS - 2º SECTOR - BICICLETA

5 voltas 21,4 km



TRANSICIÓN 2

- Debe manterse a distancia de seguridade interpersonal en todo momento e atender ás ordes dos/as oficiais



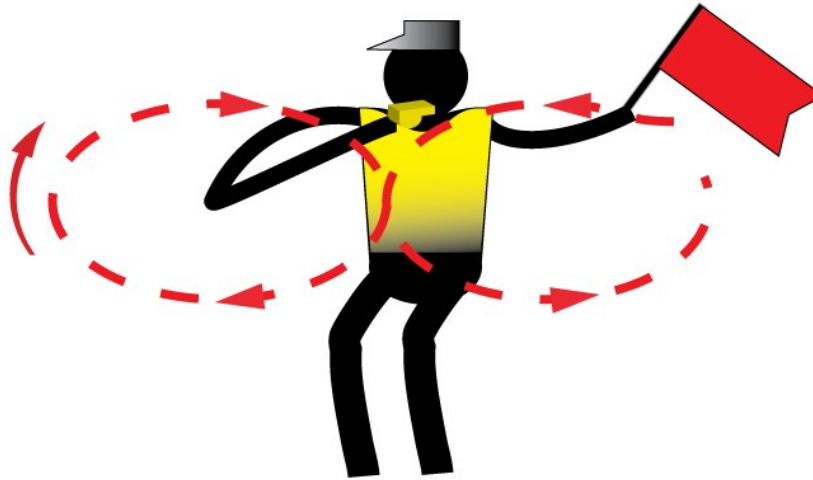
PERCORRIDOS - 3º SECTOR - CARREIRA

2 voltas de 1.250 m.



PRECAUCIÓN

- En caso de ver a voluntarios con silbato e bandeira vermella



CRONOMETRAXE E CLASIFICACIÓN

- A Cronometraxe da proba será electrónica.
- Realizarase con chip e poderase ver os resultados en directo

<https://resultados.live>

- Unha clasificación provisional será publicada no taboleiro de anuncios, para garantir os dereitos de reclamación apelación dos/as deportistas.

<https://fegatri.org/wp-content/uploads/2017/12/Procedemento-de-Reclamaci%C3%B3n-Apelaci%C3%B3n-probas-da-FEGATRI.pdf>

- As clasificacións oficiais publicaranse na web www.fegatri.org

PREMIOS

- Trofeos para os tres primeiros clasificados/as de cada categoría: Xuvenil, Junior, Sub23, Veterano 1, 2 e 3 femininas e masculinos.
- Trofeo Mellor clasificado/a empadroadado en Poio feminino e masculino.

Probas do Círculo Galego de Dúatlon de Estrada

Premios económicos :

- | | |
|---|----------|
| • 1º/1ª clasificación absoluta feminina e masculina | 150,00 € |
| • 2º/2ª clasificación absoluta feminina e masculina | 100,00 € |
| • 3º/3ª clasificación absoluta feminina e masculina | 50,00 € |
| • 1º Club masculino e feminino | 200,00 € |

As entregas de premios faranse inmediatamente rematada cada proba, no horario marcado e co protocolo establecido

*** (Normativa Covid- O/a Deportista ou club que non poida estar na entrega de premios deberá informar a/o Xuíz Árbitro ao remate da proba, ou seralle de aplicación o Art. 8.6 do Regulamento de competición FEGATRI. - Aquel deportista ou club que non estea presente na chamada ao podio será sancionado con 25 e 50 euros respectivamente e non poderá participar nas seguintes probas ata o seu abono*

PREVISIÓN METEOROLÓXICA

domingo

Temp.

7º - 17ºC

Tempo

Mañá

Tarde



!! BOA SORTE !!

