

ENCONTRO DE MENORES DE DÚATLON

Arteixo, 17 de Maio de 2021

ORGANIZAN

Triatlón Arteixo
A.D. Fogar
A.D. Hércules Termaria
Concello de Arteixo
Federación Galega de Tríatlón e P.M.

Persoa de contacto: Javier Mon
Telf.: 629809800
Email: triatlonarteixo@gmail.com

DATOS DEPORTIVOS DO ENCONTRO

Encontro de menores de dúatlón, dirixido a deportistas con licenza vixente FEGATRI a partir dos 6 anos cumpridos.

A proba rexeráse polas normativas e regulamentos vixentes da Federación Galega de Tríatlón e Federación Española de Tríatlón e contemplará o protocolo preventivo COVID19 vixente na FEGATRI.
Regulamentos 2021FETRI/FEGATRI Protocolo Preventivo COVID 19 FEGATRI

DATA E LUGAR DE CELEBRACIÓN

Data: Luns, 17 de Maio
Lugar: Paseo Marítimo Praia de Sabón (Arteixo).

CATEGORÍAS PARTICIPACION

Categoría	Anos Nacemento
PreBenxamín	2015*-2014
Benxamín	2013-2012
Alevín	2011-2010
Infantil	2009-2008

* 6 anos cumpridos

CLUBS PARTICIPANTES (Normativa Encontros)

A.D. Fogar, Triatlón Arteixo, A.D. Hércules Termaria, Triatlón Oleiros.



PROGRAMA/HORARIOS:

Categoría	Horario
PreBenxamín	10:30
Benxamín	11:00
Alevín	11:45
Infantil	12:45

Para o control de material e accesos a transición é obrigatorio identificarse mostrando DNI, NIE, pasaporte ou Licenza Federativa. A entrada a Transición, farase 10' do comezo de cada proba. NON se permitirá o acceso a zona restrinxida/Transición ata 10 minutos antes de cada saída.

FORMATO DA PROBA:

Dúatlon en formato de carreira a pé e ciclismo.

Saídas contra o reloxo cumprindo cos protocolos covid-19 vixentes.

Saídas por parellas cada 20" (vinte segundos) Carreira a pé + transición+ciclismo+desmontaxe+meta

** A entrada en meta farase coa bicicleta na man

DISTANCIAS APROXIMADAS/CIRCUITOS:

Categoría	Carreira a pé	Ciclismo
PreBenxamín	300 m (1v)	1000 m (1v)
Benxamín	500 m (1v)	1700 m (1v)
Alevín	1000 m (1v)	2800 m (2v)
Infantil	1500 m (2v)	4000 m (3v)

Na medida en que se está a traballar en aspectos de seguridade para garantir a disputa o máis segura da proba para os participantes así coma o mellor cumprimento do protocolo de prevención COVID-19, os circuitos poden sufrir algunha variación (voltas e/ou kms) en función da participación. En todo caso publicarase o definitivo xunto ao resto de protocolos na reunión técnica.

INSCRICIONS:

Inscripción gratuíta.

A inscrición realizarase on-line, a través da web da Federación Galega de Tríatlon www.fegatri.org, no apartado Regulamentos/inscricións



CLUBS.-Accederán a través do apartado competicións, picando na pestana Regulamentos/Inscripcións e accedendo á carreira de referencia. Unha vez que se accede á carreira picarase na ligazón INSCRIPCIÓN, e introducirase o código do club (o código a utilizar é o mesmo que o do programa de licenzas) Ata o 11 de Maio de 2021

NORMATIVA XERAL

Segundo se recolle no protocolo COVID-19 de aplicación á proba, citado neste regulamento, é de -Manter a distancia interpersonal de 1.5 m en todo momento, antes, durante e despois da -Uso de máscara en todo momento, coa única excepción do momento da práctica deportiva. -Evitar lugares concorridos, aglomeracións de persoas-Non acudir á proba en caso de presentar síntomas compatibles coa COVID-19, febre ou contacto estreito recente con positivos. En caso de detección, ou auto detección, de sospeita de COVID -19 no entorno da proba, seguiranse as directrices establecidas no punto 4.3 do protocolo FEGATRI.

Procedemento de saídas:

Saída: escalada, con 2 corredores saíndo cada 20" (vinte segundos) , cada un dende o seu caixón de saída, e cunha separación lateral de 2 metros entre corredores.

Entre cada grupo de 25 deportistas, haberá unha separación de 5 minutos para comezar coa seguinte saída. Dez minutos antes do comezo da saída, os/as deportistas iranse ordenando por dorsal na cámara de chamadas, mantendo sempre a distancia de seguridade, e irán avanzando cara os caixóns de pre-saída segundo o vaian indicando os oficiais e persoal de organización. Ao entrar no caixón de pre-saída, cando o/a oficial o indique, os/as deportistas poderán quitar a máscara e desbotala no contedor habilitado nese punto a tal efecto. Se un/unha deportista presente non toma a saída no momento que lle corresponde, quedará a xuízo do/a DT permitirle ou non tomar despois a saída, como moi pronto na última tanda, e asignándolle en calquera caso o tempo de saída que inicialmente lle correspondía.

Chegada a Meta: unha vez que os/as deportistas pasen a liña de meta, dirixiranse, sen pararse, á zona próxima de post-meta, onde primeiramente se lles fará entrega dunha máscara que deberán colocar inmediatamente, e pasarán a avituallarse e saír da zona de post-meta coa súa bicicleta.

Todo o procedemento farase nun único sentido de circulación, e mantendo sempre a distancia de seguridade co resto de deportistas e persoal da proba.

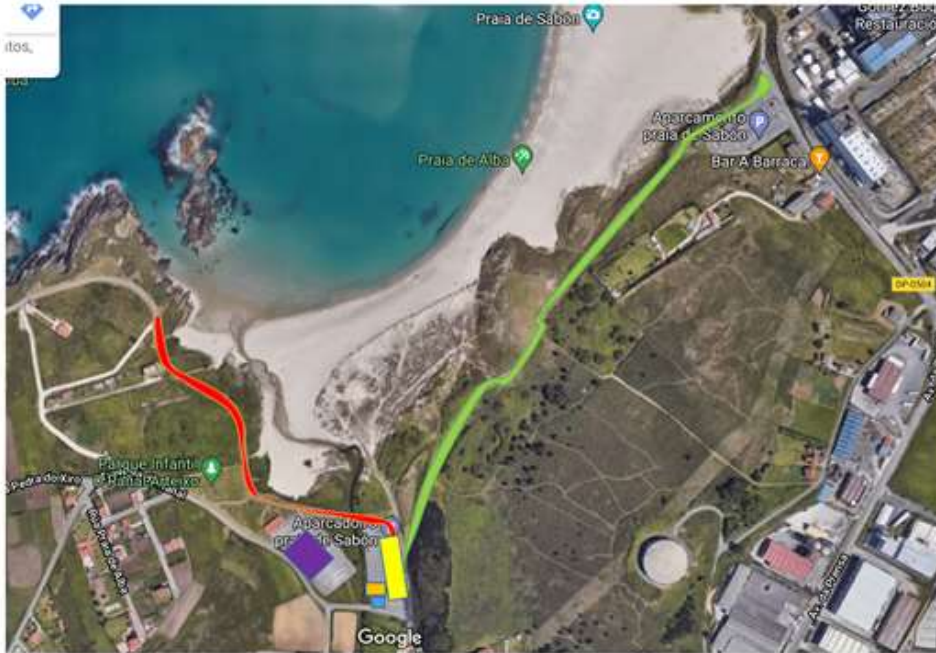
Recollida de dorsais: Por medio do delegado ou adestrador de cada clube. Será na carpa de acceso a zona restrinxida, onde deberán de presentar a declaración responsable para poder acceder, xa con dorsal e acreditación.

Abandono da sede: unha vez finalizada a participación deberase abandonar a sede xa que a proba é sen público, evitando aglomeracións ou reunións grupais tanto antes como despois do evento.



MAPAS DA ZONA E PERCORRIDOS

MAPA XERAL DA ZONA



	Zona Transición
	C.PÉ
	BICI
	Baños
	Acreditacións/A cceso
	Aparcadoiro





DISTANCIAS APROXIMADAS/CIRCUITOS:

Categoría	Carreira a pé
PreBenxamín	300 m (1v)
Benxamín	500 m (1v)
Alevín	1000 m (1v)
Infantil	1500 m (2v)



DISTANCIAS APROXIMADAS/CIRCUITOS:

Categoría	Ciclismo
PreBenxamín	1000 m (1v)
Benxamín	1700 m (1v)
Alevín	2800 m (enlace+2v+enlace)
Infantil	4000 m (enlace +3v+enlace)

