

V DUATLON DE ESTRADA
MOVENDONOS POR POIO

CIRCUITO GALEGO DUATLÓN
LOURIDO 18 FEBRERO 2023



FROIZ
Sempre a ti servindo



FEGATR III 5
FEDERACIÓN GALEGA DE TRIATLÓN
E PENTATLÓN MODERNO



REUNIÓN TÉCNICA

**IV DÚATLON DE ESTRADA
MOVENDONOS POR POIO**
Circuíto Galego de Dúatlon
18 FEBREIRO 2023



FEGATR III 5
FEDERACIÓN GALEGA DE TRIATLÓN
E PENTATLÓN MODERNO

PRESENTACIONES E CIRCUÍTOS

- Persoas clave:

Director de Carreira: Carlos Sánchez

Delegado Técnico: Julia Ferreira

Xuíz Árbitro: Ángel Prado

- Xurado de Competición

Delegado Técnico: Julia Ferreira

Federación Galega: Adrián Vázquez

Representante Clubs: Iñigo Martínez (CT Poio)

- Circuitos e Distancias :

Carreira 1: 5000 metros (2 voltas)

Bicicleta: 19,6 kms (4 voltas)

Carreira 2: 2500 m (1 voltas)

LOCALIZACIÓN E SERVIZOS



- 1.Saída
- 2.Meta
- 3.Transición
- 4.Entrega premios
- 5.Avituellamento
- 6.Control Material
- 7.Secretaría/Gardarroupa

Mapa de carreira

<https://racemapp.com/proyecto/111-duatlon-de-poio>

HORARIOS

Entrega de dorsais a partir das 12:00 na secretaría de competición

PROBA	CONTROL DE MATERIAL	SAIDA
SAIDA MASCULINA SEN CORTE	14:30 a 15:20	15:30
SAIDA MASCULINA CON CORTE 58 minutos para completar ciclismo/T2	16:15 a 17:05	17:15
SAIDA FEMININA 1:35 h. Tempo de meta para clasificarse	16:15 a 17:05	17:25

As/os deportistas deberán estar na cámara de chamadas 10 minutos antes da súa saída

ACCESO A ZONAS DE COMPETICIÓN

SAÍDA/META – TRANSICIÓN -

- **Só poden acceder a zonas de competición as persoas acreditadas:**
 - Deportistas con inscrición
 - Adestradores/as con acreditación
 - Organización
 - Oficiais
 - Persoal acreditado

Para poder acceder haberá que identificarse coa presentación de **licenza, DNI, ou documento oficial con foto.**

CONTROL DE MATERIAL

- **Para acceder ao control de Material é imprescindible:**

- Bicicleta e material regulamentario para probas con “drafting permitido”
- Casco con certificación para uso ciclista.
- O casco debe estar posto sobre a cabeza e abrochado.
- Dorsal de corpo, Casco e Bicicleta colocados

*** (O dorsal é obrigatorio en todos os segmentos)*

- **Dentro da transición:**

- Bicicleta colocada á esquerda do número de dorsal **ca roda dianteira mirando cara o pasillo** (Tanto na T1 como na T2) ou polos dous lados do manillar no espazo persoal
- Casco sobre a bicicleta coas correas despechadas.
- Só se pode deixar na transición o material para competir
- Calquera marca ou material que non sexa de competición será retirado polos/as oficiais

PROCEDEMENTOS PREVIOS Á SAÍDA

Dez minutos antes do comezo da saída, os/as deportistas colocaranse na zona de cámara de chamadas

O Delegado Técnico indicará “aos seus postos” e procederase á saída cando soe a bocina

PERCORRIDOS - 1º SECTOR – CARREIRA

2 VOLTAS 2500 METROS



Google Earth

TRANSICIÓN 1

- Ao remate da carreira diríxete ao pasillo onde está o teu número colocado para acceder ao teu espazo.
- Debes colocar e abrochar o casco antes de sacar a bicicleta do seu soporte

“CASCO POSTO E ABROCHADO SEMPRE QUE TES CONTACTO COA BICI”

- O material utilizado (gorra, zapatillas...) quedará na túa zona
- Debes colocar o dorsal de corpo cara as costas
- Diríxete coa bicicleta na man á liña de montaxe que está ao saír da transición na estrada. Un/ha oficial indicaráche que podes montar unha vez a pases.

TRANSICIÓN 1



PERCORRIDOS - 2º SECTOR – BICICLETA

4 VOLTAS DE 4,9KM (19,6KM)



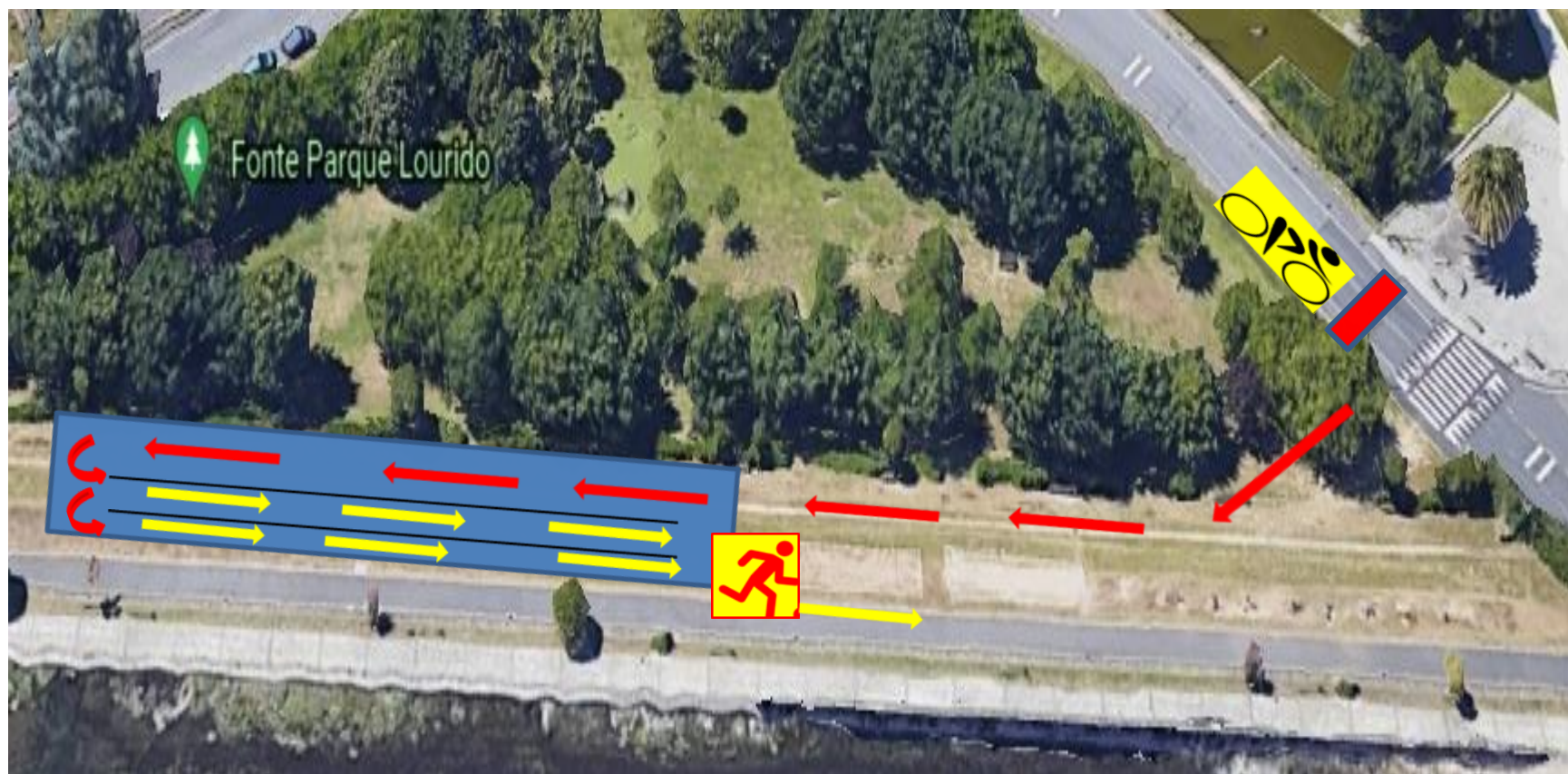
NORMATIVA CICLISMO

Non se poderá ir a roda dun deportista doutro sexo ou que estea nunha volta distinta

-A penalización por incumprir esta norma será unha advertencia e corrección á primeira infracción e descualificación á segunda.

-A bicicleta a utilizar, será a de competicións onde ir a roda esté permitido (**Bicicleta con manillar de curva tradicional e sen ningún tipo de acople** e rodas de 12 radios mínimo)

TRANSICIÓN 2



TRANSICIÓN

- A liña de desmontaxe estará antes de entrar na transición e un/unha oficial indicaráche que desmontes antes da mesma.
- Continúa coa **bicicleta na man** e o **casco abrochado** polo pasillo de compensación ata o final da transición e despois diríxete ao teu pasillo para acceder ao teu espazo.
- Deixa a bicicleta no rack, antes de sacar o casco e deixalo no teu espazo.
“CASCO POSTO E ABROCHADO SEMPRE QUE TES CONTACTO COA BICI”
- Debes colocar o dorsal de corpo cara a fronte.
- Diríxete á saída de transición e accede ao sector de carreira.

PERCORRIDOS -3º SECTOR – CARREIRA

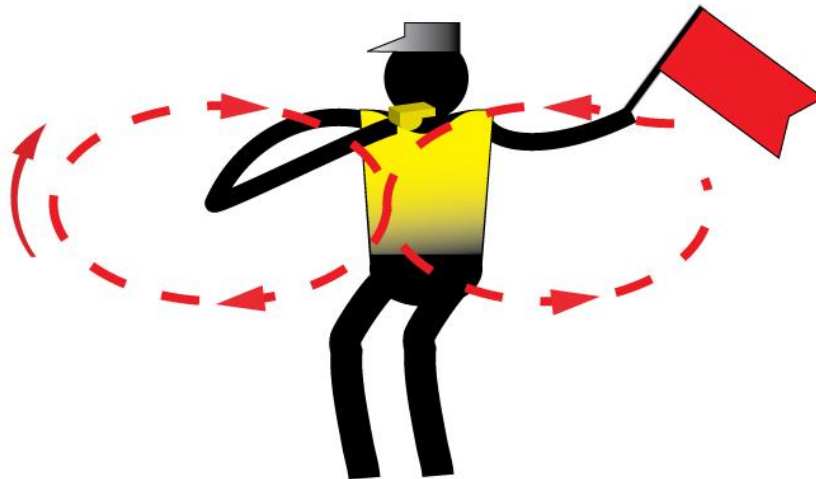
1 VOLTA 2500 METROS



Google Earth

PRECAUCIÓN

- o En caso de ver a voluntarios con silbato e bandeira vermella



META E POSTMETA

Unha vez pasada a línea de Meta deberase seguir os seguintes pasos:

POS META

TRANSICIÓN

RECOLLIDA MATERIAL E SAIDA

CRONOMETRAXE E CLASIFICACIÓN

- A Cronometraxe da proba será electrónica. Realizarase con chip amarelo (championchip)
- Unha clasificación provisional será publicada no taboleiro de anuncios, para garantir os dereitos de reclamación apelación dos/as deportistas.

<https://fegatri.org/wp-content/uploads/2021/05/Procedemento-de-Reclamacion-Apelacion-probas-da-FEGATRI.pdf>

As clasificacións oficiais publicaranse na web www.fegatri.org

PREMIOS

Trofeo para os tres primeiros clasificados/as de cada categoría:

(Masculina e Feminina)

- Xuvenil , Junior , Sub 23 , Veterano 1 ,2 e 3

Trofeo para o mellor clasificado empadroadado en Poio feminino e masculino

Premios económicos para os gañadores da proba feminina e masculina

1º Clasificados Absoluta feminina e masculina 150 euros

2º Clasificados Absoluta feminina e masculina 100 euros

3º Clasificados Absoluta feminina e masculina 50 euros

1º Club feminino e masculino 200 euros

PREVISIÓN METEOROLÓXICA

Sáb

18 FEB

↑ 21°
↓ 8°



9°



21°



15°

0 mm



7 km/h

!! BOA SORTE !!

