

**DUATLÓN CROS REIS** *Vimianzo 2024*  
**CAMPIONATO GALEGO**  
**14 XANEIRO**

**MANUEL PIÑEIRO**  
 Campión Absoluto  
 Duatlón de Reis 2022  
 Campión Galego de  
 Duatlón Cros 2023

**Distancia Estándar**  
 Campionato Galego  
 120 prazas  
 Relevos  
 100 prazas (50 parellas)

**Distancia SuperSprint**  
 Campionato Galego  
 Cadete - Xuvenil - Junior (gratuito)  
 Proba Popular  
 150 prazas

**Inscripcións**  
[www.fegatri.org](http://www.fegatri.org)

**FEGATRI 15** FEDERACIÓN GALEGA DE TRIATLÓN E PENTATLÓN MODERNO  
**NON** DE DE  
 XUNTA DE GALICIA  
 VIMIANZO SAÚDE  
 AGROSCIEIPA  
 BÉNEDICTO  
 SALTO

# REUNIÓN TÉCNICA

## XV DUATLÓN CROS DE REIS DE VIMIANZO

### CAMPIONATO GALEGO DE DÚATLÓN CROS

**14 XANEIRO 2024**

# PRESENTACIONES E CIRCUÍTOS

- **Persoas clave:**

Director de Carreira: Victor Santos

Delegado Técnico: Juan Luis Botana

Xuíz Árbitro: Pablo Cabanelas

- **Xurado de Competición**

Delegado Técnico: Juan Luis Botana

Federación Galega: Javier Campos

Representante Clubs: Pablo Leis

- **Circuitos e Distancias :**

Carreira: 5.400 m. 1 volta

Bicicleta (BTT) : 21 km . 2 voltas

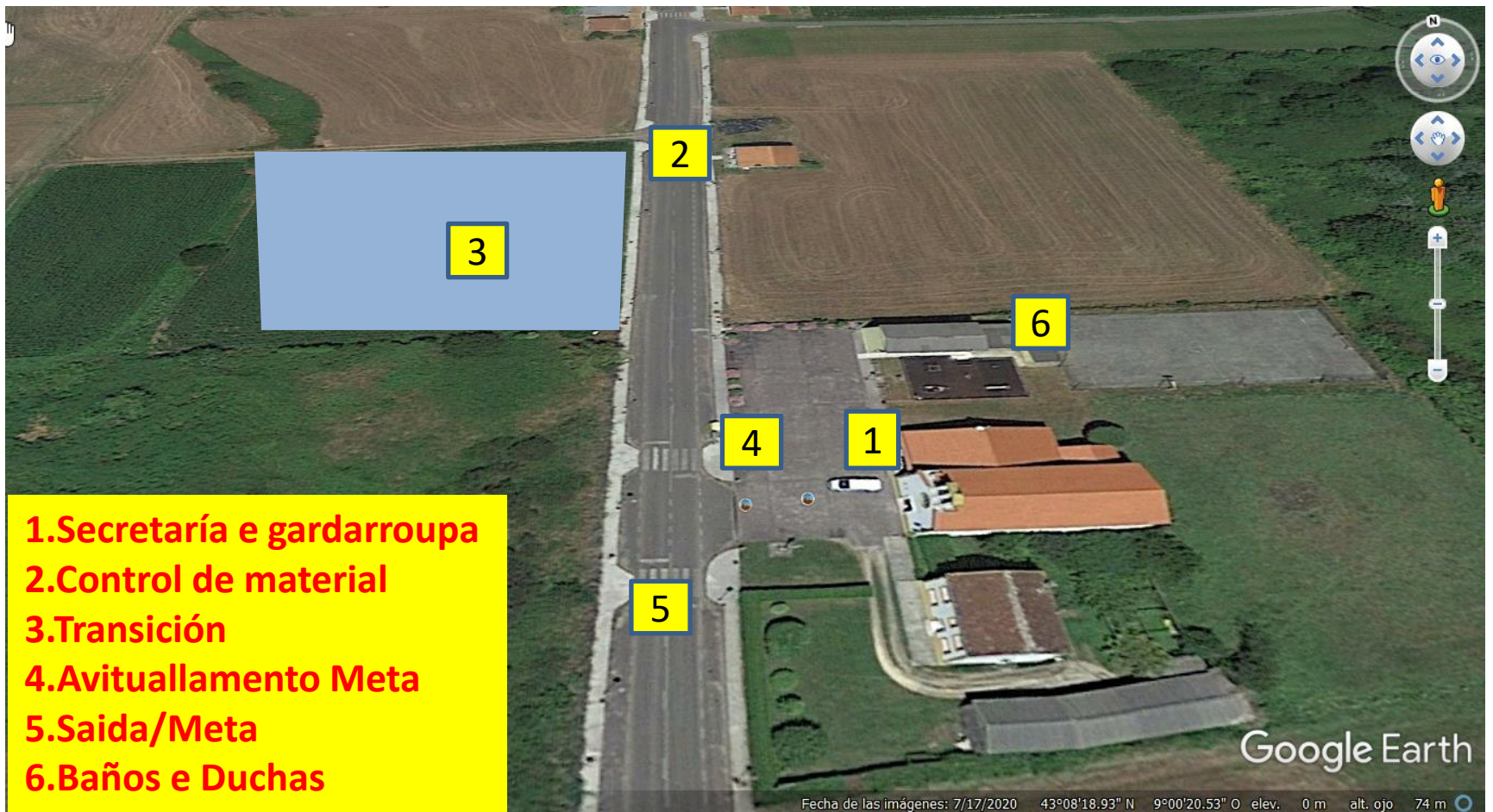
Carreira: 3.600 m. 1 volta

# LOCALIZACIÓN E SERVIZOS

Praza Neira Marcos, Castromil – Salto. 15129 Vimianzo

43° 08'13.5"N 9° 00'14.1"W (43.137089, -9.003929)

<https://goo.gl/maps/JbpAbGc4uG3Y4ect6>



# ACCESO A ZONA DE COMPETICIÓN

- **Só poden acceder as zonas delimitadas de competición as persoas acreditadas:**
  - Deportistas participantes
  - Adestradores con acreditación
  - Organización
  - Oficiais

# HORARIOS

- **8:30** Apertura da secretaría de Competición
- **10:45 – 11:20** Control de Material
- **11:30** Saída Masculina
- **11:35** Saída Feminina
- **11:36** Saída Relevos
- **14:00** Entrega premios (hora aproximada)

**As/os deportistas deberán estar na cámara de chamadas 10 minutos antes da súa hora de saída**

# CONTROL DE MATERIAL-INDIVIDUAL

- Para acceder ao control de Material é imprescindible:
  - Bicicleta e Material regulamentario para probas de dúatlon cros.( Bicicleta de BTT sen acoples –non se permite ciclocros, cicloturismo,...)
  - Casco con certificación para uso ciclista.
  - O casco debe estar posto sobre a cabeza e abrochado.
  - Dorsal de corpo, Casco, Bicicleta e chip

***\*\* (O DORSAL.- é obrigatorio en todos os segmentos, por diante na carreira e nas costas no ciclismo, recoméndase levar porta dorsal ou goma para darlle a volta)***

## Dentro da transición:

- Bicicleta colocada á esquerda do número de dorsal **coa roda dianteira mirando cara o pasillo (Tanto na T1 como na T2)**
- Casco sobre a bicicleta coas correas despechadas.na T1
- **Só se pode deixar o material para competir na transición.** (Usa o gardarroupa para as pertenzas que non sexan de carreira)
- Calquera marca ou material que non sexa de competición será retirado polos /as oficiais.

# CONTROL DE MATERIAL - PARELLAS

- Para acceder ao control de Material é imprescindible que accedan os/as 2 relevistas á vez e controlárase o distinto material a cada un/unha:
- **Deportista de BTT**
  - Bicicleta e Material regulamentario para probas de dúatlon cros.( Bicicleta de BTT sen acoples –non se permite ciclocros, cicloturismo,...)
  - Casco con certificación para uso ciclista.
  - O casco debe estar posto sobre a cabeza e abrochado.
  - Dorsal de corpo, Casco, e Bicicleta
- **Deportista de carreira a pé**
  - Dorsal de corpo
  - Chip
- **Dentro da transición o/a deportista que realiza a BTT colocará o material no seu espazo coma os da proba individual e o/a relevista de carreira a pé sairá da transición .**
  - É obrigatorio deixar o casco colocado na bicicleta coa correa despechada . As zapatillas será opcional deixalas en transición ou non.
  - **Só se pode deixar o material para competir na transición. (Usa o gardarroupa para as pertenzas que non sexan de carreira)**
  - Calquera marca ou material que non sexa de competición será retirado polos /as oficiais.



# PROCEDIMENTOS PREVIOS Á SAÍDA

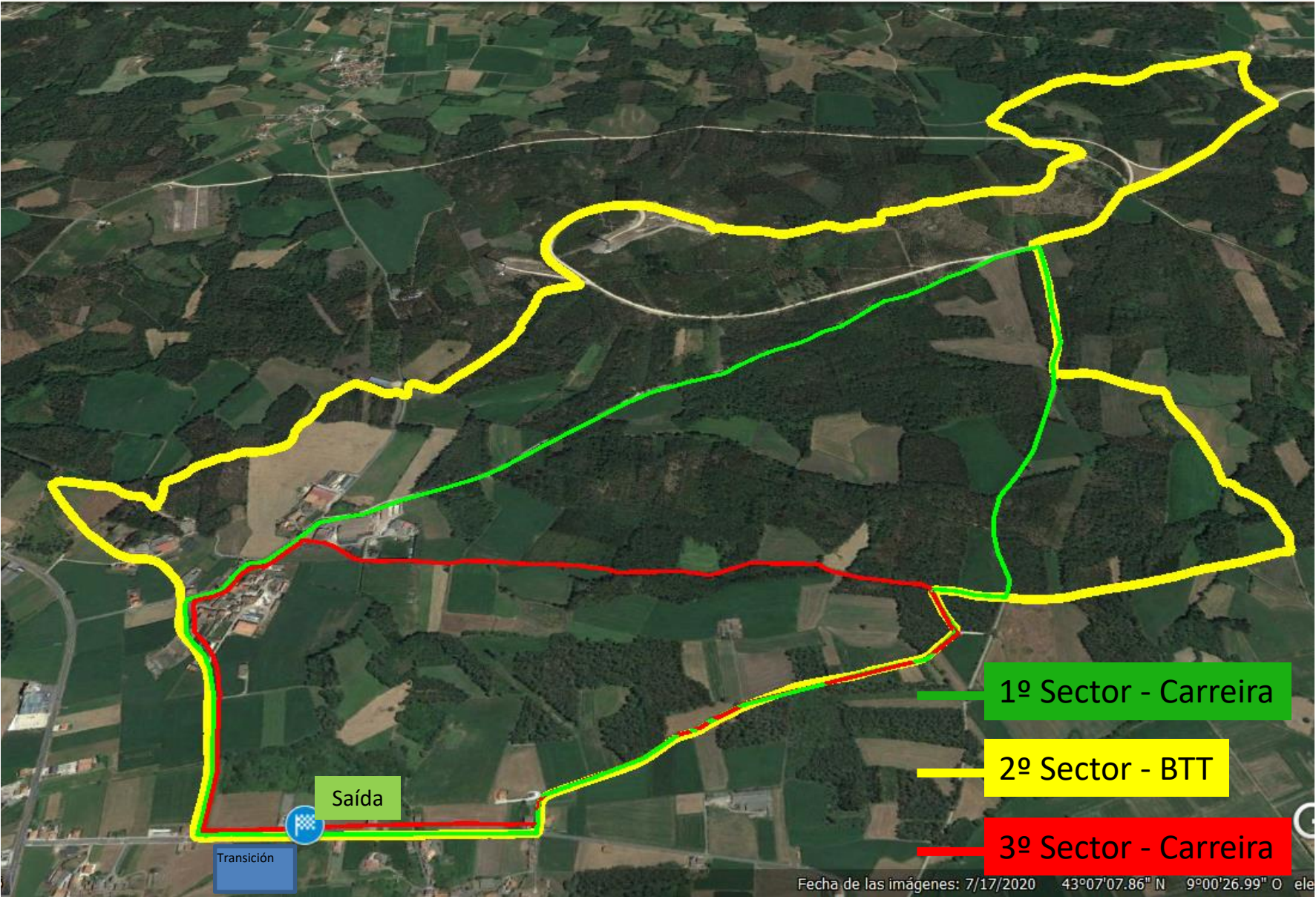
**Dez minutos** antes do comezo da saída, os/as deportistas colocaranse na zona de cámara de chamadas, onde respectarán a distancia.

Un/unha oficial indicará que os deportistas se coloquen na liña de saída sen pisar a mesma.

O Delegado Técnico indicará “aos seus postos” e procederase á saída cando soe a bucina



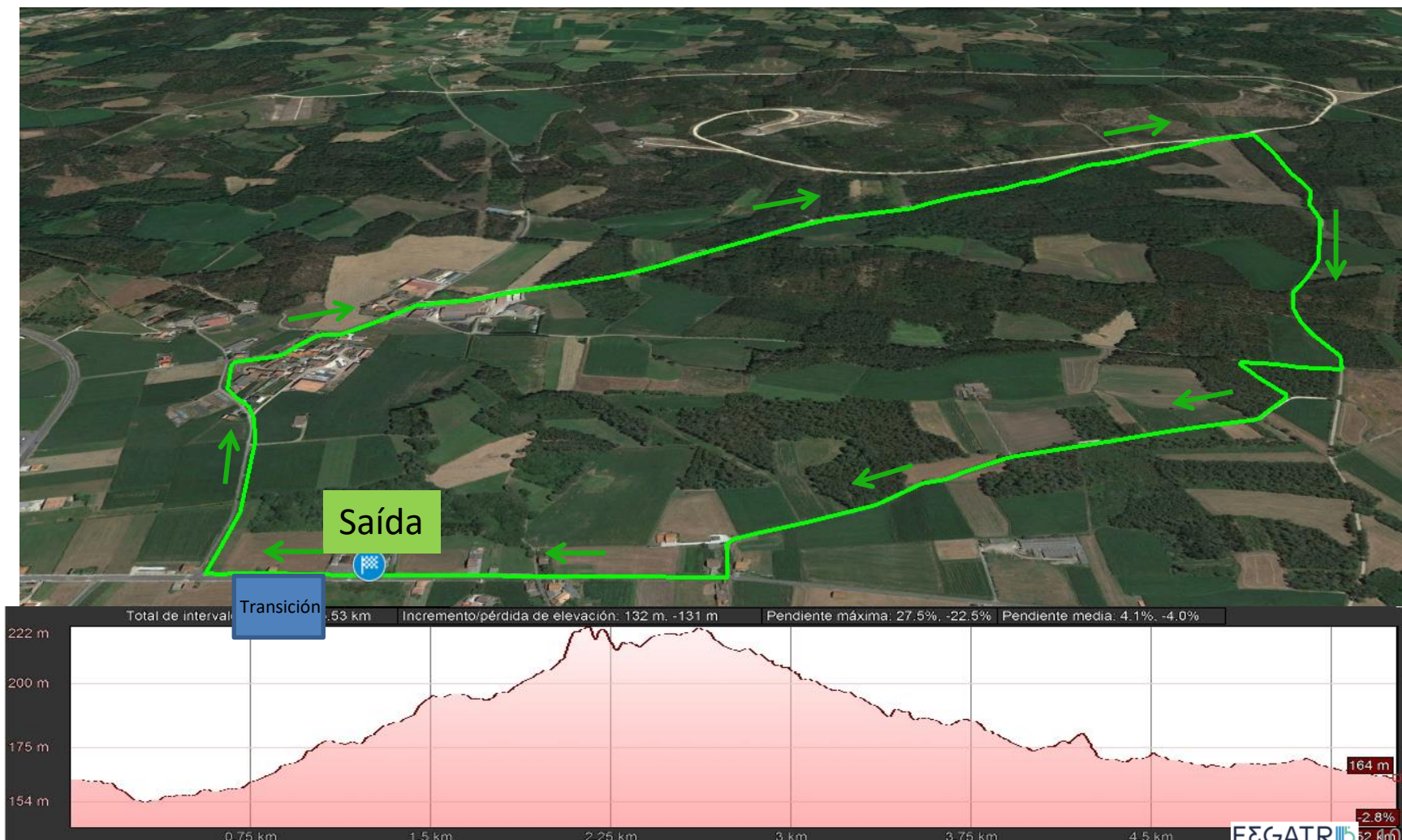
# PERCORRIDOS





# PERCORRIDOS - 1º SECTOR - CARREIRA

1 volta de 5.400 m.



# TRANSICIÓN 1- INDIVIDUAL

- Ao remate da carreira segue polo pasillo de compensación ata o final da transición e despois diríxete ao pasillo onde está o teu número colocado para acceder ao teu espazo.
- Debes colocar e abrochar o casco antes de sacar a bicicleta do seu soporte

**“CASCO POSTO E ABROCHADO SEMPRE QUE TES CONTACTO COA BICI”**

- O material utilizado (gorra, zapatillas...) quedará na túa zona
- Debes colocar o dorsal de corpo cara as costas
- Diríxete coa bicicleta na man á liña de montaxe que está ao saír da transición na estrada. Un/ha oficial indicaráche que podes montar unha vez a pases.

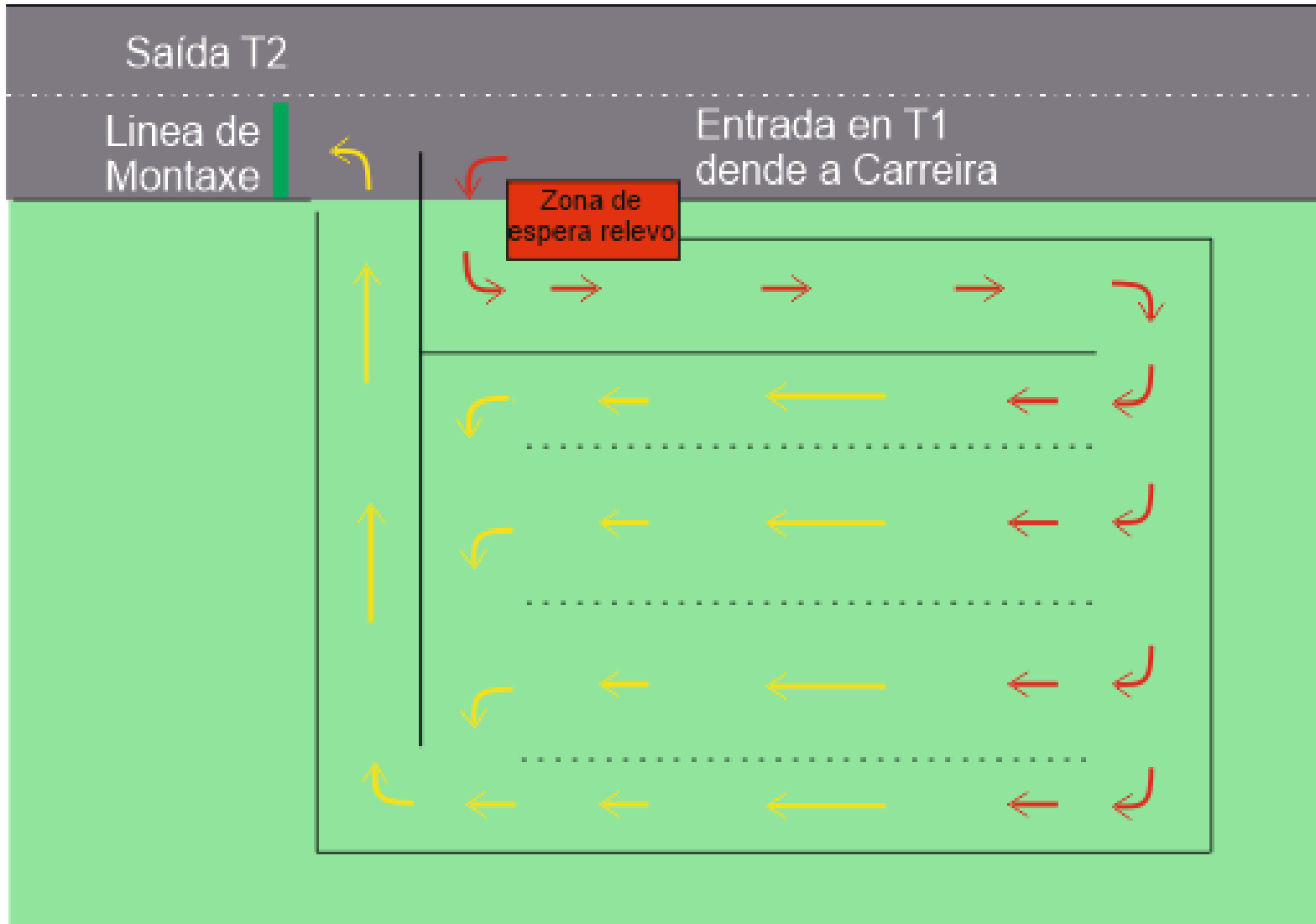
# TRANSICIÓN 1 - RELEVOS

- Ao remate da carreira diríxete a transición. Antes da entrada da mesma terás ao/á compañeiro/a de equipo, esperando para facer o relevo. O relevo farase entregando o chip.
- O/a deportista que remata a BTT colocará o chip e entrará na transición polo pasillo de compensación ata o final da mesma e diríxirase ao pasillo onde está colocada a súa bicicleta.
- Debes colocar e abrochar o casco antes de sacar a bicicleta do seu soporte

## **“CASCO POSTO E ABROCHADO SEMPRE QUE TES CONTACTO COA BICI”**

- Debes colocar o dorsal de corpo cara as costas
- Diríxete coa bicicleta na man á liña de montaxe que está ao saír da transición na estrada. Un/ha oficial indicaráche que podes montar unha vez a pases.

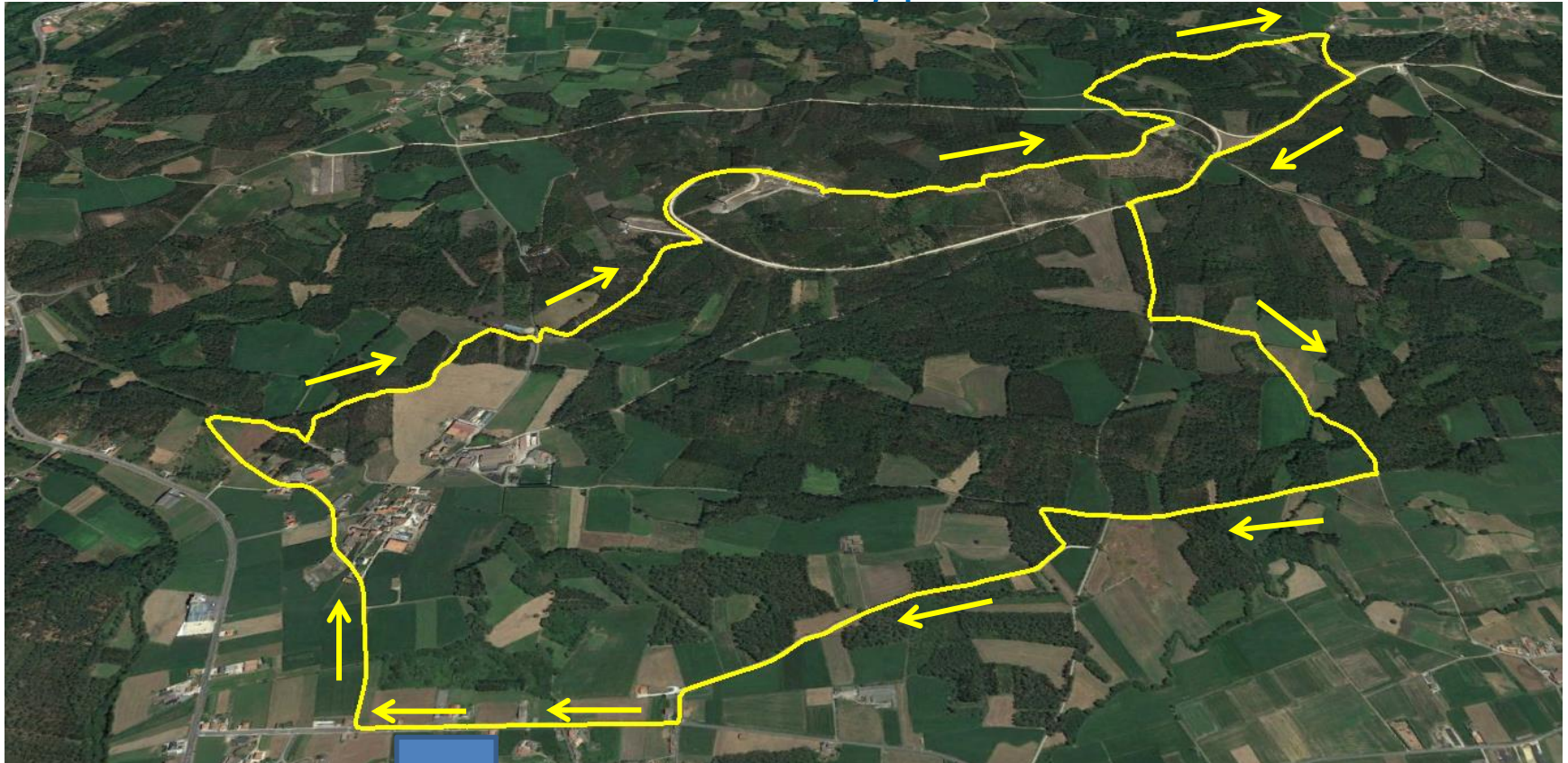
# TRANSICIÓN 1





# PERCORRIDOS - 2º SECTOR – CICLISMO (BTT)

2 voltas de 10,4 km



Total de intervalo: Distancia: 10.5 km Subida/pérdida de elevación: 267 m. -267 m Pendiente máxima: 21.9%. -18.9% Pendiente media: 4.2%. -4.3%



# TRANSICIÓN 2- INDIVIDUAL

- A liña de desmontaxe estará antes de entrar na transición e un oficial indicaráche que desmontes antes da mesma.
- Continúa coa bicicleta na man e o casco abrochado polo pasillo de compensación ata o final da transición e despois diríxete ao teu pasillo para acceder ao teu espazo.
- Deixa a bicicleta no rack, antes de sacar o casco e deixalo no teu espazo.
- Debes colocar o dorsal de corpo cara a fronte.
- Diríxete á saída de transición e accede ao sector de carreira.
- Tes un avituallamento ao saír a estrada.

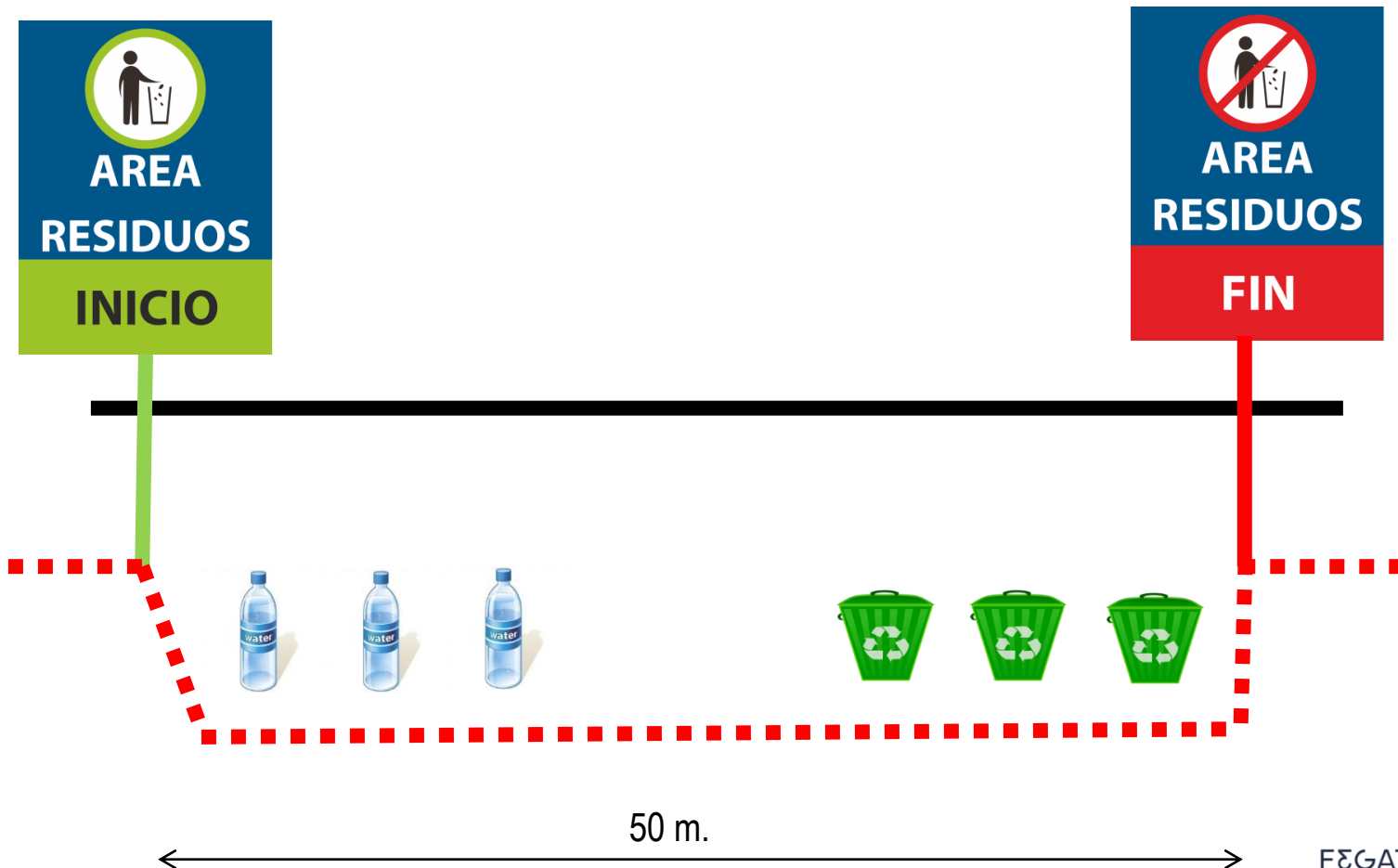


# AVITUALLAMENTOS

## ÁREA DE RESIDUOS

Coidar o medio é obriga de todos

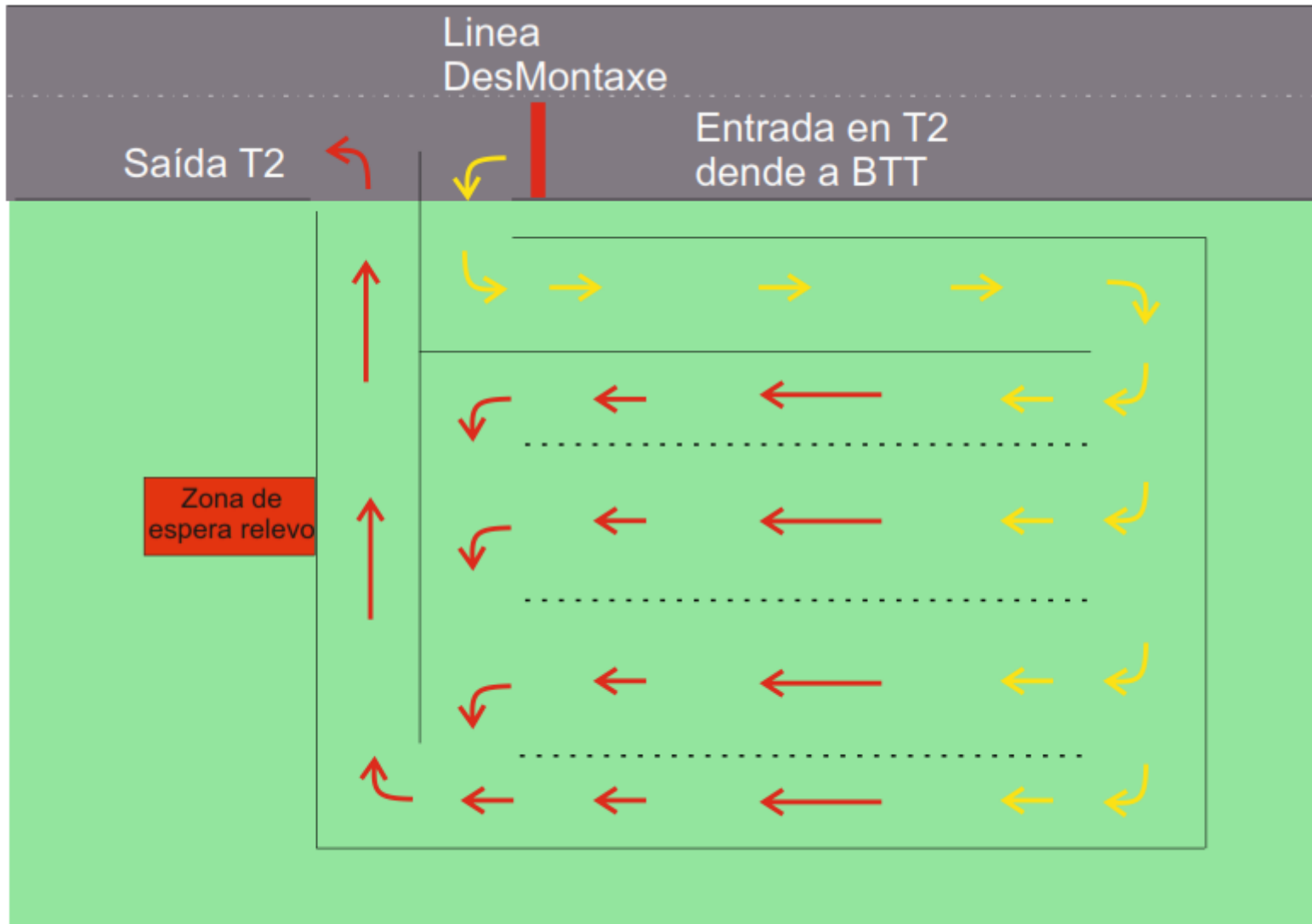
- Tirar Residuos fóra das zonas habilitadas será motivo de **DESCUALIFICACIÓN**.(art.2.2 regulamento)



# TRANSICIÓN 2 - RELEVOS

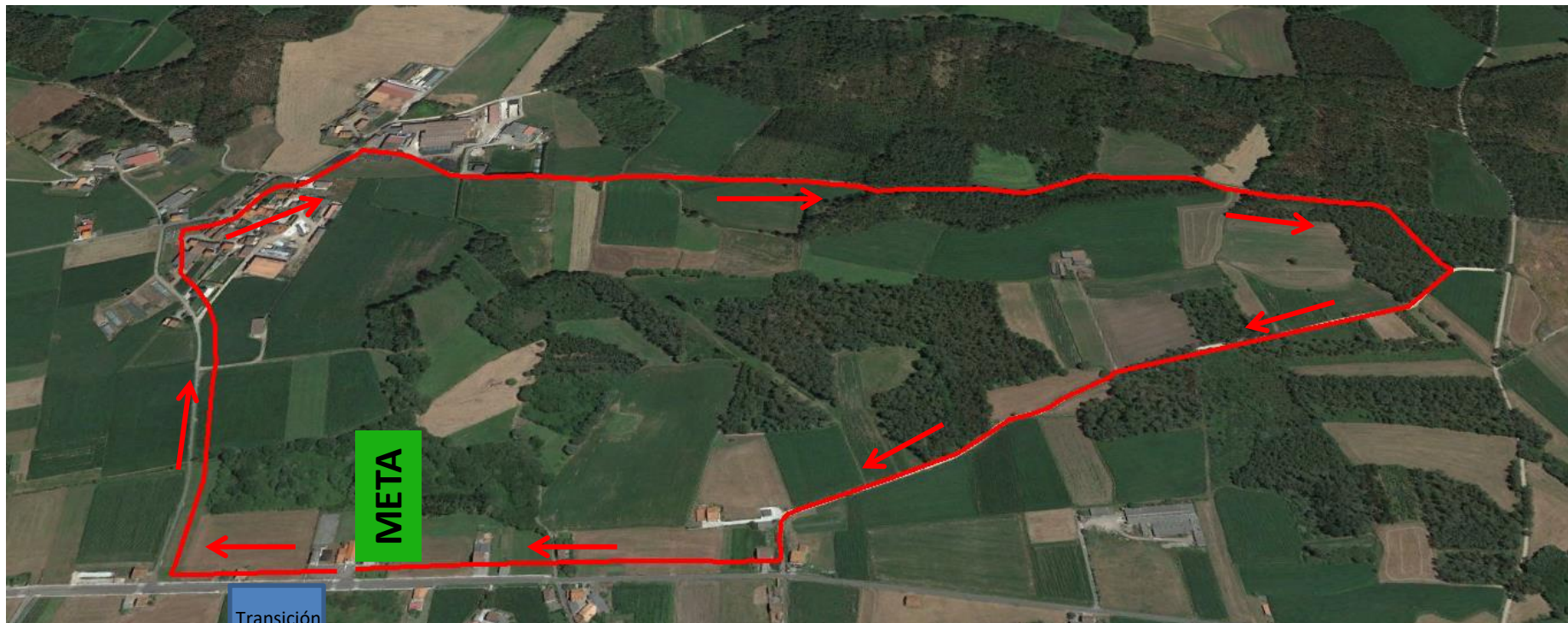
- O/a relevista de ciclismo debe hacer a transición completa igual que os deportistas individuais.
- Deixarás a bicicleta no soporte, retirarás o casco e dirixiraste ao final da transición ao inicio da carreira a pé para dar o relevo.
- Ao saír de transición atoparás unha zona delimitada onde estará esperando o/a relevista de carreira a pé. O relevo farase entregando o chip o compañeiro
- O/a relevista de ciclismo accederá a zona de pos meta para recoller a súa bolsa de avituallamento.

# TRANSICIÓN 2



# PERCORRIDOS - 3º SECTOR – CARREIRA A PÉ

1 volta de 3600 m



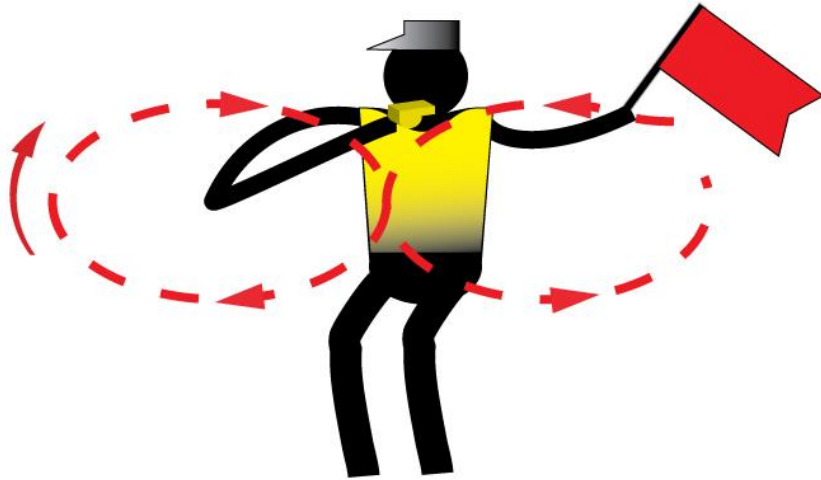
Transición

Total de inter... ia: 3.54 km Incremento/pérdida de elevación: 71.7 m. -71.5 m Pendiente máxima: 16.6%, -18.8% Pendiente media: 3.8%, -3.5%



# PRECAUCIÓN

- En caso de ver a voluntarios con silbato e bandeira vermella



# META E RECOLLIDA DE MATERIAL

- Unha vez cruces a liña de meta non te deteñas, continúa ata a pos meta onde deixarás teu chip e a continuación poderás retirar o teu avituallamento.
- Unha vez recollas o avituallamento, diríxete directamente á transición, recolle o teu material e a continuación poderás acceder as duchas e vestiarios
- Agás quen teña posibilidade de subir ao podio, deberán abandonar a zona polo mesmo lugar por onde entraron.

# CRONOMETRAXE E CLASIFICACIÓN

- A Cronometraxe da proba será electrónica..
- Unha clasificación provisional será publicada no taboleiro de anuncios, para garantir os dereitos de reclamación apelación dos/as deportistas.

<https://fegatri.org/wp-content/uploads/2021/05/Procedemento-de-Reclamacion-Apelacion-probas-da-FEGATRI.pdf>

- As clasificacións oficiais publicaranse na web [www.fegatri.org](http://www.fegatri.org)



# PREMIOS

## Premios do Dúatlon de Reis e Campionato Galego:

- 3 primeiros e primeiras **Absoluto/a**
- 3 primeiros e primeiras **Junior**
- 3 primeiros e primeiras **Sub 23**
- 3 primeiros e primeiras **Veterano/a 1**
- 3 primeiros e primeiras **Veterano/a 2**
- 3 primeiros e primeiras **Veterano/a 3**
- 3 primeiros Clubs (3 mellores tempos)
- primeiro e primeira clasificado/a **empadroad/a** no concello que non quede entre os tres primeiros clasificados na categoría absoluta.

## Equipos Relevos

- 3 primeiras parellas clasificadas en categoría relevos masculino
- 3 primeiras parellas clasificadas en categoría relevos feminina
- 3 primeiras parellas clasificadas en categoría relevos mixta

*As entregas de premios faranse inmediatamente rematada cada proba, no horario marcado e co protocolo establecido*

*\*\* (Normativa Covid- O/a Deportista ou club que non poida estar na entrega de premios deberá informar ao Xuíz Árbitro ao remate da proba ou seralle de aplicación o Art. 8.6 do Regulamento de competición FEGATRI.- Aquel deportista ou club que non estea presente na chamada ao podio será sancionado con 25 e 50 euros respectivamente e non poderá participar nas seguintes probas ata o seu abono*

PREVISIÓN  
**METEOROLÓGICA**

DOMINGO 8

Temp.

8°C

Tempo



# !! BOA SORTE !!





**CIRCUÍTO GALEGO** | **DUATLON CROS**

**FEGATR**   
FEDERACIÓN GALEGA DE TRIATLON  
E PENTATLON MODERNO



**XUNTA  
DE GALICIA**



**DEPORTE  
GALEGO**