

III DUATLON

 Circuito Galego - Dúatlon de Estrada

VAL DE SONEIRA

24

02 SÁBADO MARZO
 14:30 SUPERSPRINT
 15:30 SPRINT FEM
 17:20 SPRINT MASC

Inscripcións
 ata o 26 de febreiro
www.fegatri.org
 Prezo:20€

SUPERSPRINT
 Circuito CDT-XVN-JNR
 Proba Popular

SPRINT
 Circuito Galego Feminino
 Circuito Galego Masculino

Un Campión non se mide polas victorias que consegue, senón polos obstáculos que supera

Organizan


Colaboran







REUNIÓN TÉCNICA

III DÚATLON VAL DE SONEIRA

Circuíto Super Sprint

Proba Inclusiva

Proba popular

2 MARZO 2024



PRESENTACIONES E CIRCUÍTOS

- **Persoas clave:**

Director de Carreira: Victor Santos
Delegado Técnico: Pablo Cabanelas
Xuíz Árbitro: Antonio Alonso

- **Xurado de Competición**

Delegado Técnico: Pablo Cabanelas
Federación Galega: Javier Campos
Representante Clubs: Daniel Polo (AD Fogar)

- **Circuitos e Distancias :**

Carreira 1: 2400 m (2 voltas)
Bicicleta: 7,2 km (2 voltas)
Carreira 2: 1200 m (1 volta)

LOCALIZACIÓN

Praza do Concello, 6 - 15129 Vimianzo <https://goo.gl/maps/vuF21dz19BA25ui6A>
43°06'36.8"N 9°02'03.0"W (43.110214, -9.034170)

1. - Zona de aparcadoiros
2. - Secretaria
3. - Saída e Meta
4. - Transición
5. - Control Material
6. - Duchas (Pavillón)



HORARIOS

- **13:30** Apertura da secretaría de Competición
- **13:30 – 14:15** Control de Material CD/XV/JN, inclusivo e Popular
- **14:23** Saída Supersprint Inclusivo
- **14:30** Saída CD/XV/JN Masculina
- **14:31** Saída CD/XV/JN Feminina
- **14:32** Saída Popular
- **15:00** Hora límite para a retirada de material
- **15:15** Entrega premios (hora aproximada)

****Tempo de corte para inicio do 3º segmento: 40 minutos
Superado este tempo non se permitirá a saída da T2***

As/os deportistas deberán estar na cámara de chamadas 10 minutos antes da súa saída

ACCESO A ZONA DE COMPETICIÓN

- **Só poden acceder a zona de competición as persoas acreditadas:**
 - Deportistas inscritos
 - Adestradores acreditados
 - Organización
 - Oficiais

CONTROL DE MATERIAL

- Para acceder ao control de Material é imprescindible identificarse **con licenza , DNI, ou documento oficial con foto :**
 - Bicicleta e material regulamentario para probas con “drafting permitido”
 - Casco con certificación para uso ciclista.
 - O casco debe estar posto sobre a cabeza e abrochado.
 - Dorsal de corpo, Casco e Bicicleta colocados

***** (O dorsal é obrigatorio en todos os segmentos, por diante na carreira e nas costas no ciclismo, recoméndase levar portadorsal ou goma para darlle a volta)***
- **Dentro da transición:**
 - Bicicleta colocada á esquerda do número de dorsal ca **roda dianteira mirando cara o pasillo** (Tanto na T1 como na T2)
 - Casco sobre a bicicleta coas correas despechadas.
 - Só se pode deixar na transición o material para competir
 - Calquera marca ou material que non sexa de competición será retirado polos oficiais

CONTROL DE MATERIAL

- f) pedales de plataforma: los pedales de plataforma están permitidos siempre y cuando incorporen un sistema que permita soltar el pie con facilidad en caso de caída. Es decir, el ciclista deberá ser capaz de soltar el pie del pedal de forma inmediata en caso de caída o incidente cuando está subido a la bicicleta. Por lo tanto, queda terminantemente prohibido el uso de cualquier tipo de mecanismo de sujeción zapatilla / pedal (por ejemplo, velcro, cuerda o cinta) que no permita al ciclista desenganchar de forma rápida y automática el pie del pedal.



No caso de correas, velcros, cordóns,... estes nunca poderán ir suxeitos ao pedal, só a un rastral/calapé con sistema automático de enganche ao pedal

PROCEDIMENTOS PREVIOS Á SAÍDA

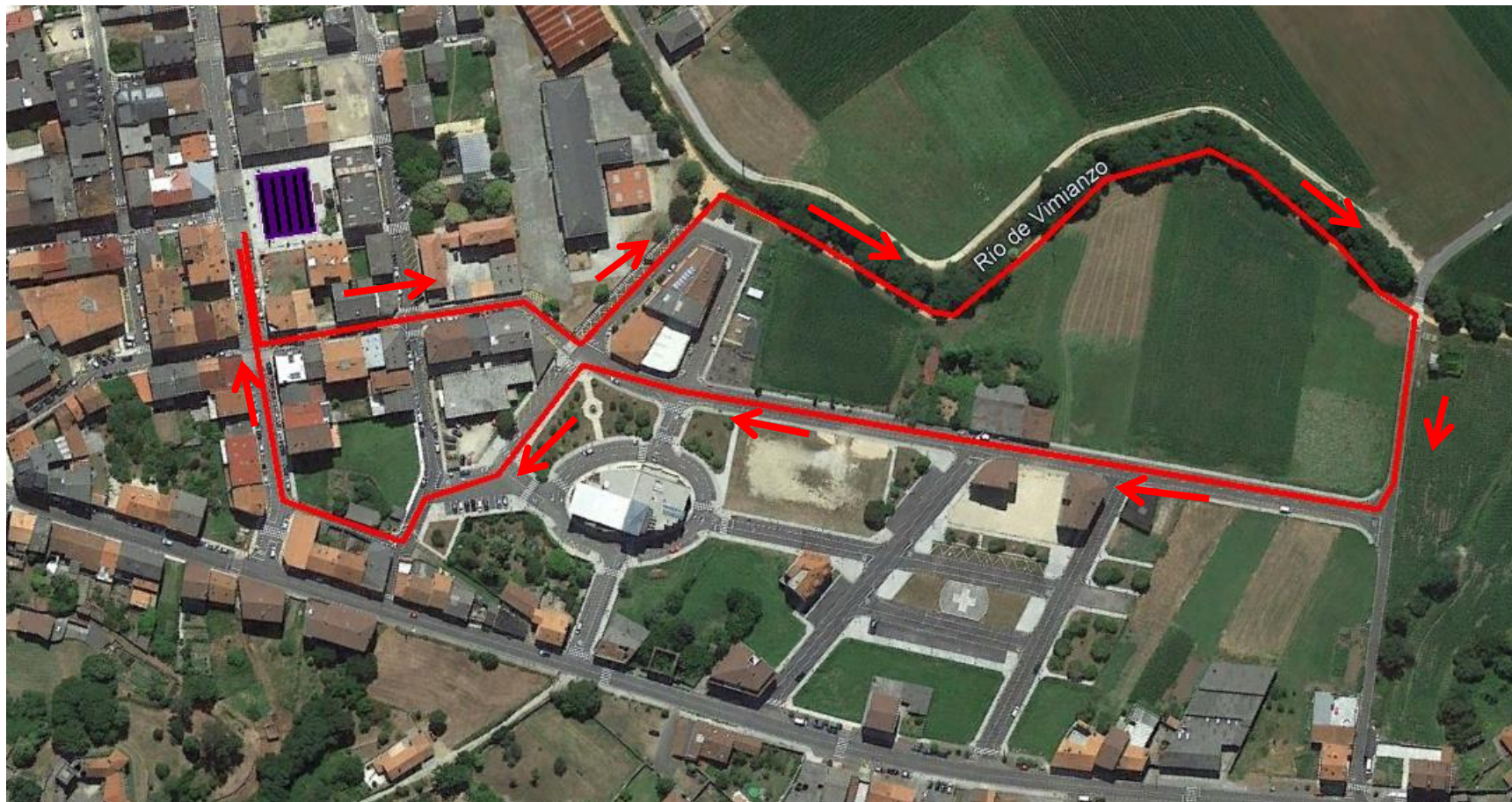
Dez minutos antes do comezo da saída, os/as deportistas colocaranse na zona de cámara de chamadas

Un/unha oficial indicará que os deportistas se coloquen na liña de pre saída sen pisar a mesma

O Delegado Técnico indicará “aos seus postos” e procederase á saída cando soe a bucina

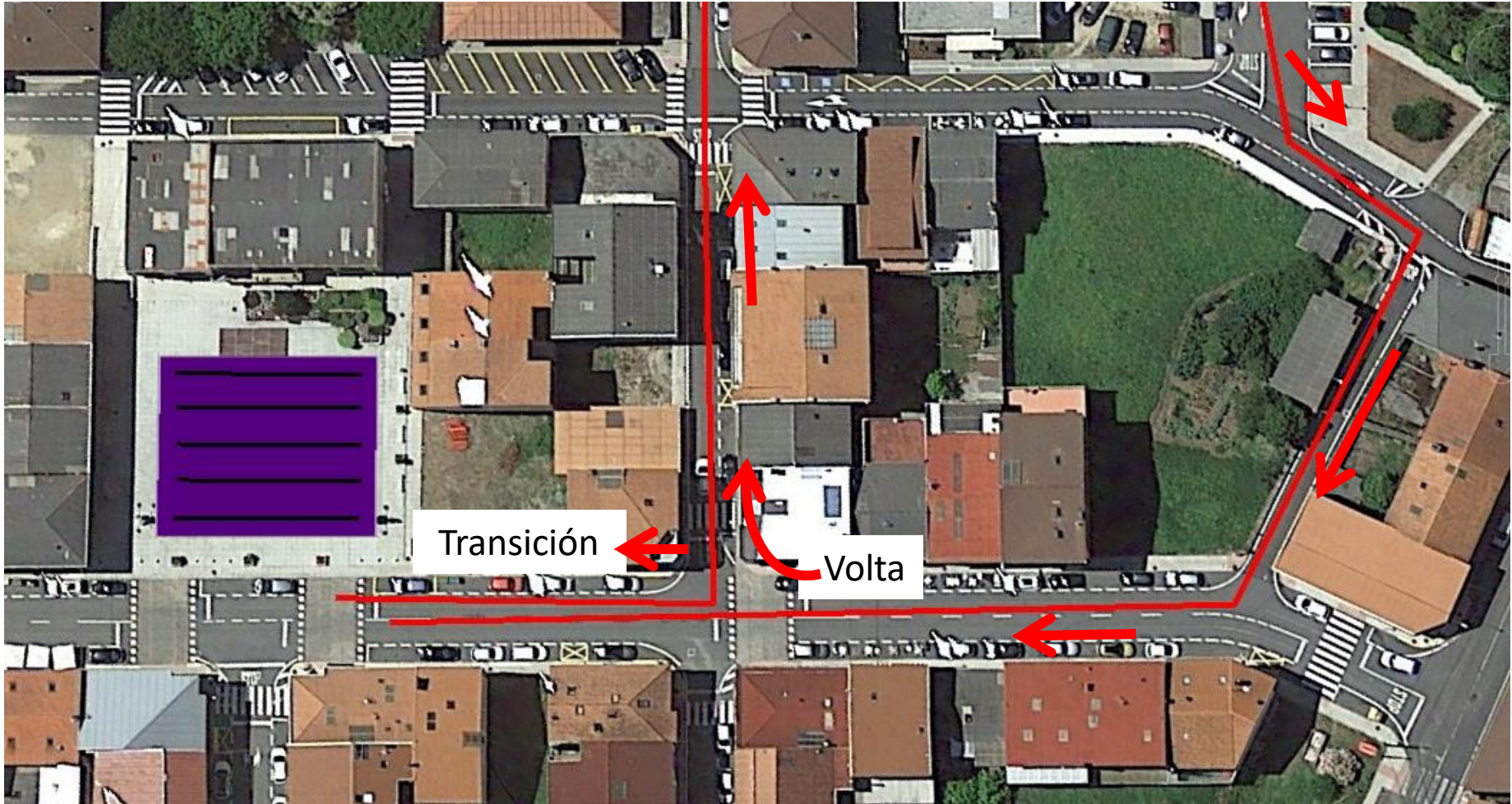
PERCORRIDOS - 1º SECTOR – CARREIRA

2 VOLTAS (2400 METROS)



PERCORRIDOS - 1º SECTOR – CARREIRA

DETALLE VOLTA/TRANSICIÓN



TRANSICIÓN 1

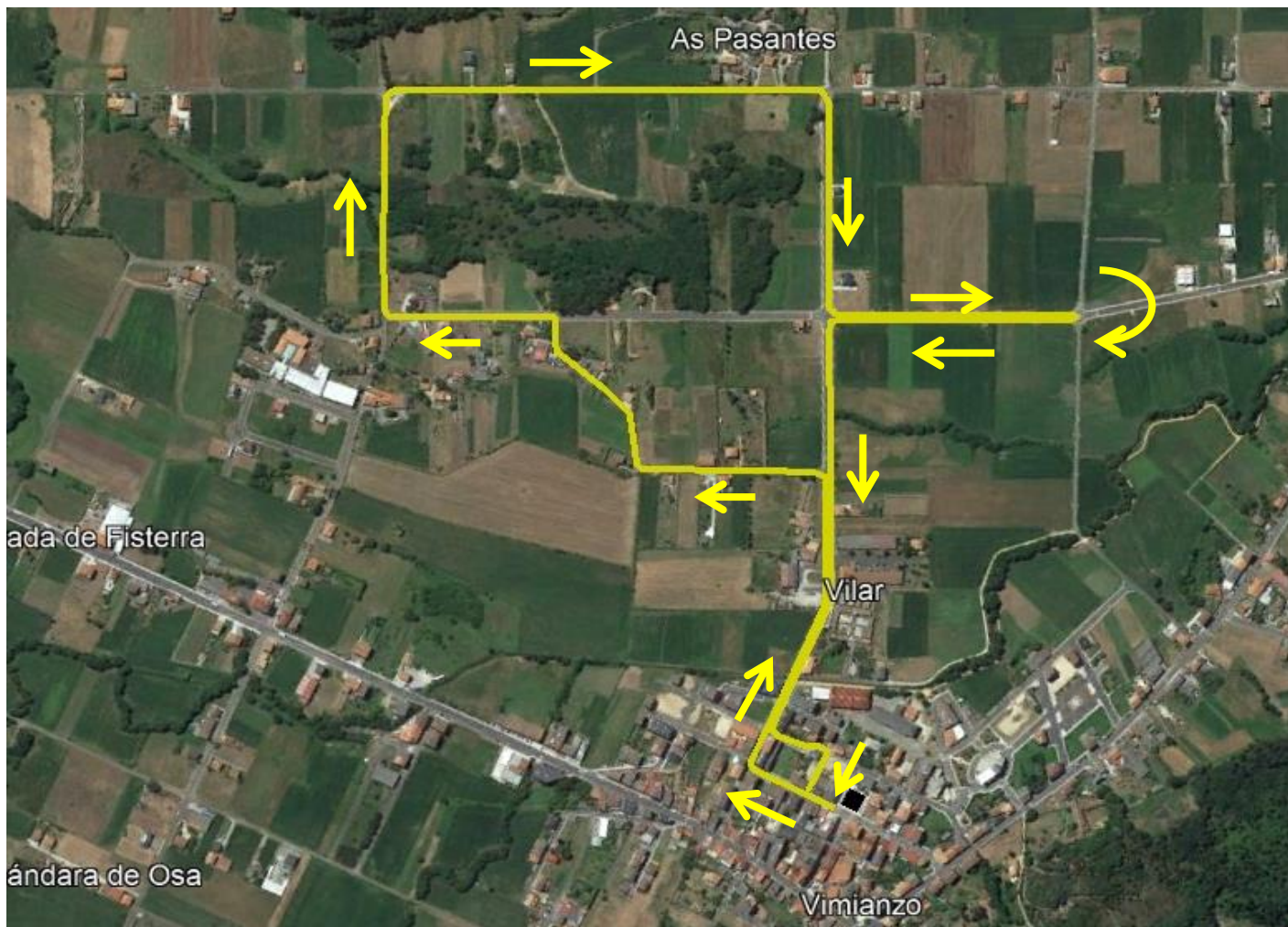
- Ao remate da carreira diríxete ao pasillo onde está o teu número colocado para acceder ao teu espazo
- Debes colocar e abrochar o casco antes de sacar a bicicleta do seu soporte
“CASCO POSTO E ABROCHADO SEMPRE QUE TES CONTACTO COA BICI”
- O material utilizado (gorra, zapatillas,...) quedará na túa zona
- Debes colocar o dorsal de corpo cara as costas
- Diríxete coa bicicleta na man á liña de montaxe que está na estrada.
Un/ha oficial indicaráche que podes montar una vez a pases

TRANSICIÓN 1



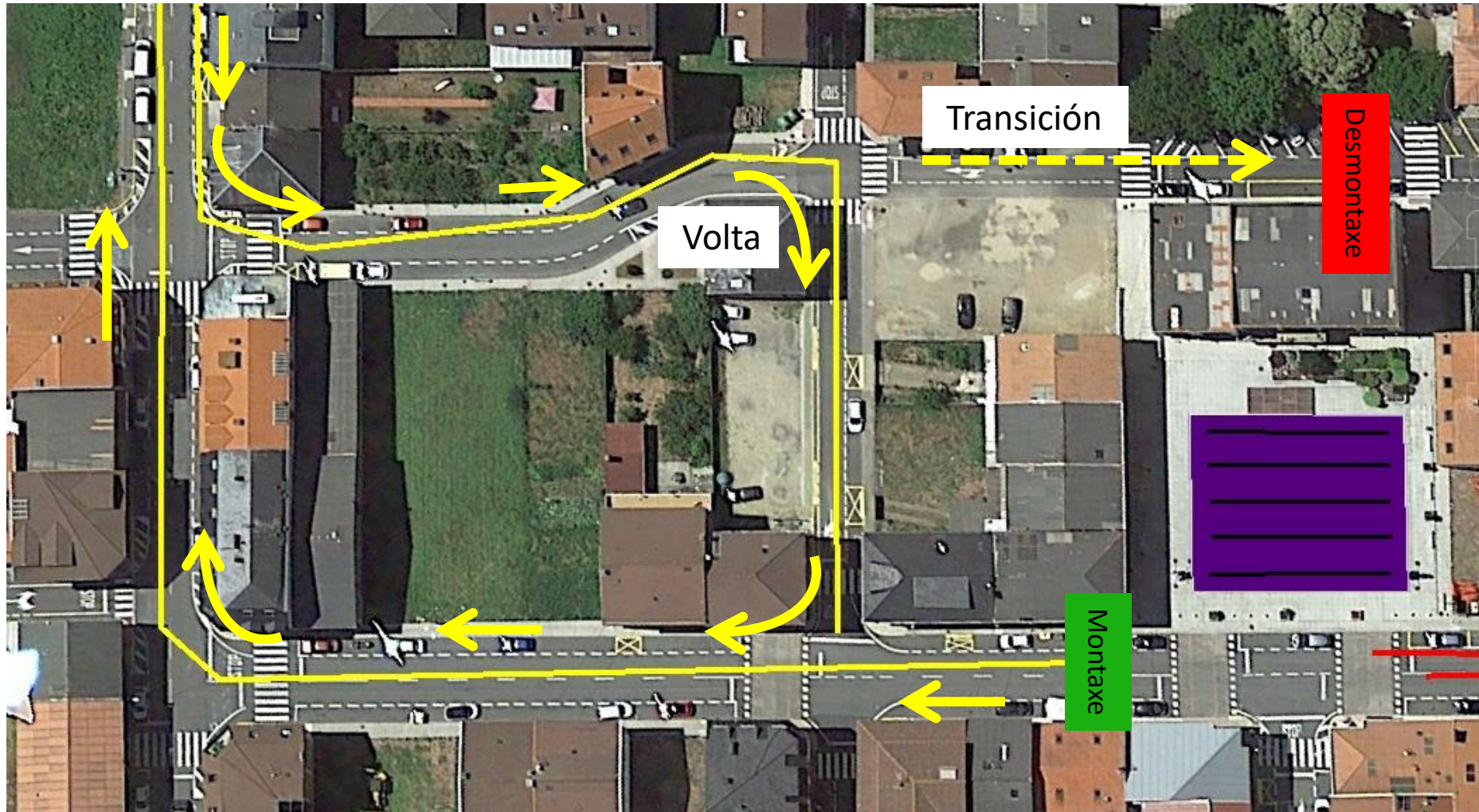
PERCORRIDOS - 2º SECTOR – BICICLETA

2 VOLTAS (7,2KM)



PERCORRIDOS - 2º SECTOR – BICICLETA

DETALLE DE VOLTA/TRANSICIÓN



NORMATIVA CICLISMO

Non se poderá ir a roda entre deportistas doutro xénero , ou deportistas que estean nunha volta distinta

-A penalización por incumprir esta norma será unha advertencia e corrección á primeira infracción e descualificación á segunda.

-A bicicleta a utilizar, será a de competicións onde ir a roda esté permitido (Bicicleta con manillar de curva tradicional e **sen ningún tipo de acople** e rodas de 12 radios mínimo)

Nunca atraveses unha liña de conos e/ou invadas o carril contrario

-A bicicleta a utilizar, será a de competicións onde ir a roda esté permitido (Bicicleta con manillar de curva tradicional, sen ningún tipo de acople ou engadido)



POSICIÓN NA BICICLETA NON PERMITIDAS

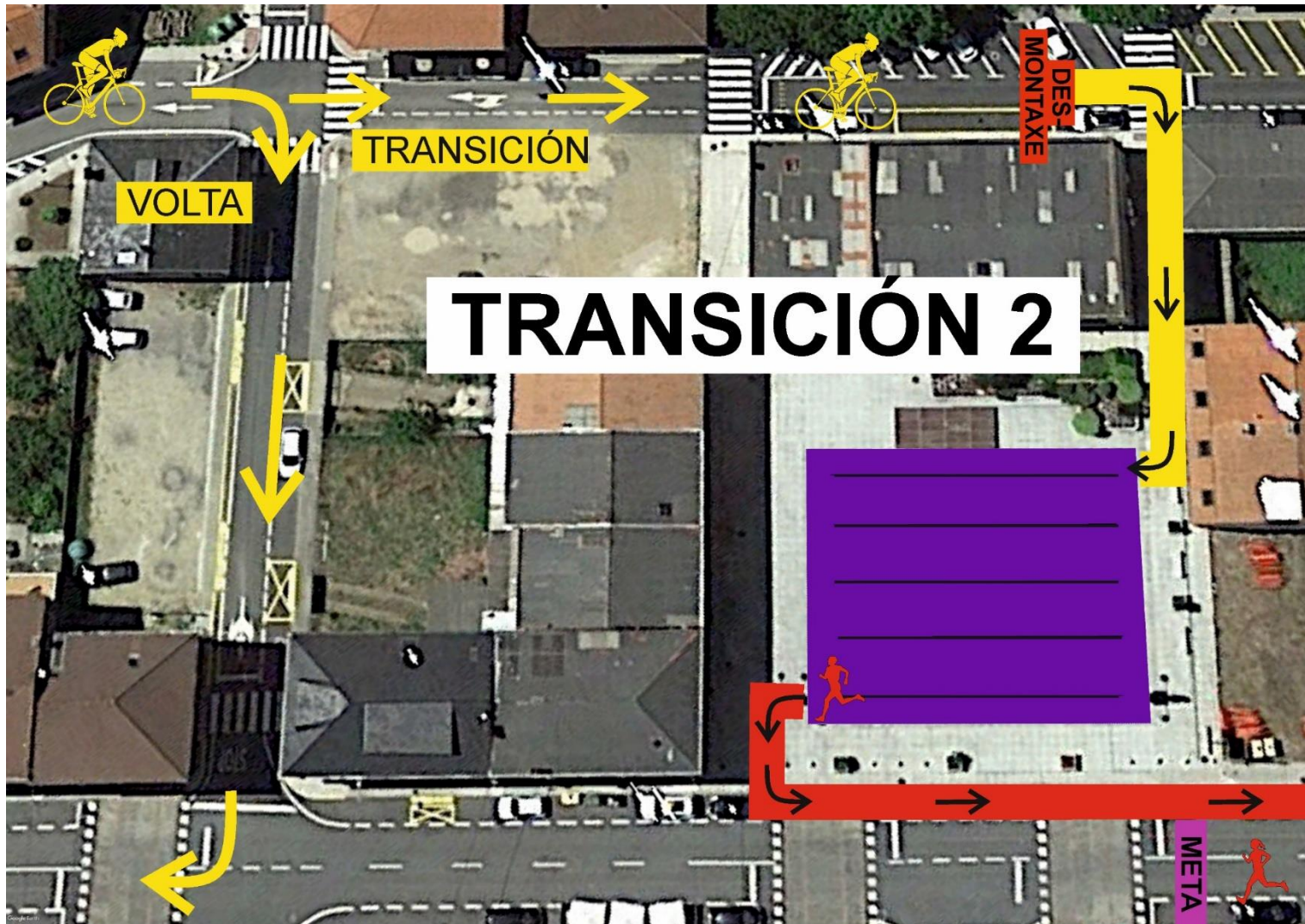
TRANSICIÓN 2

- A liña de desmontaxe estará antes de entrar na transición e un/ha oficial indicaráche que desmontes antes da mesma
- Continúa coa bicicleta da man e o casco abrochado e diríxete o teu pasillo para acceder o teu espazo.
- Deixa a bicicleta no rack, antes de sacar o casco e deixalo no teu espazo.

“CASCO POSTO E ABROCHADO SEMPRE QUE TES CONTACTO COA BICI”

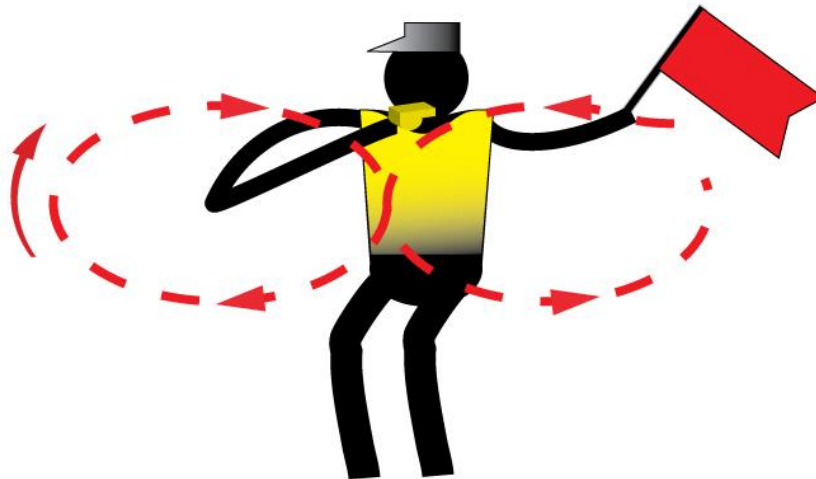
- Debes colocar o dorsal de corpo cara a fronte
- Diríxete á saída da transición e accede ao sector de carreira

TRANSICIÓN 2



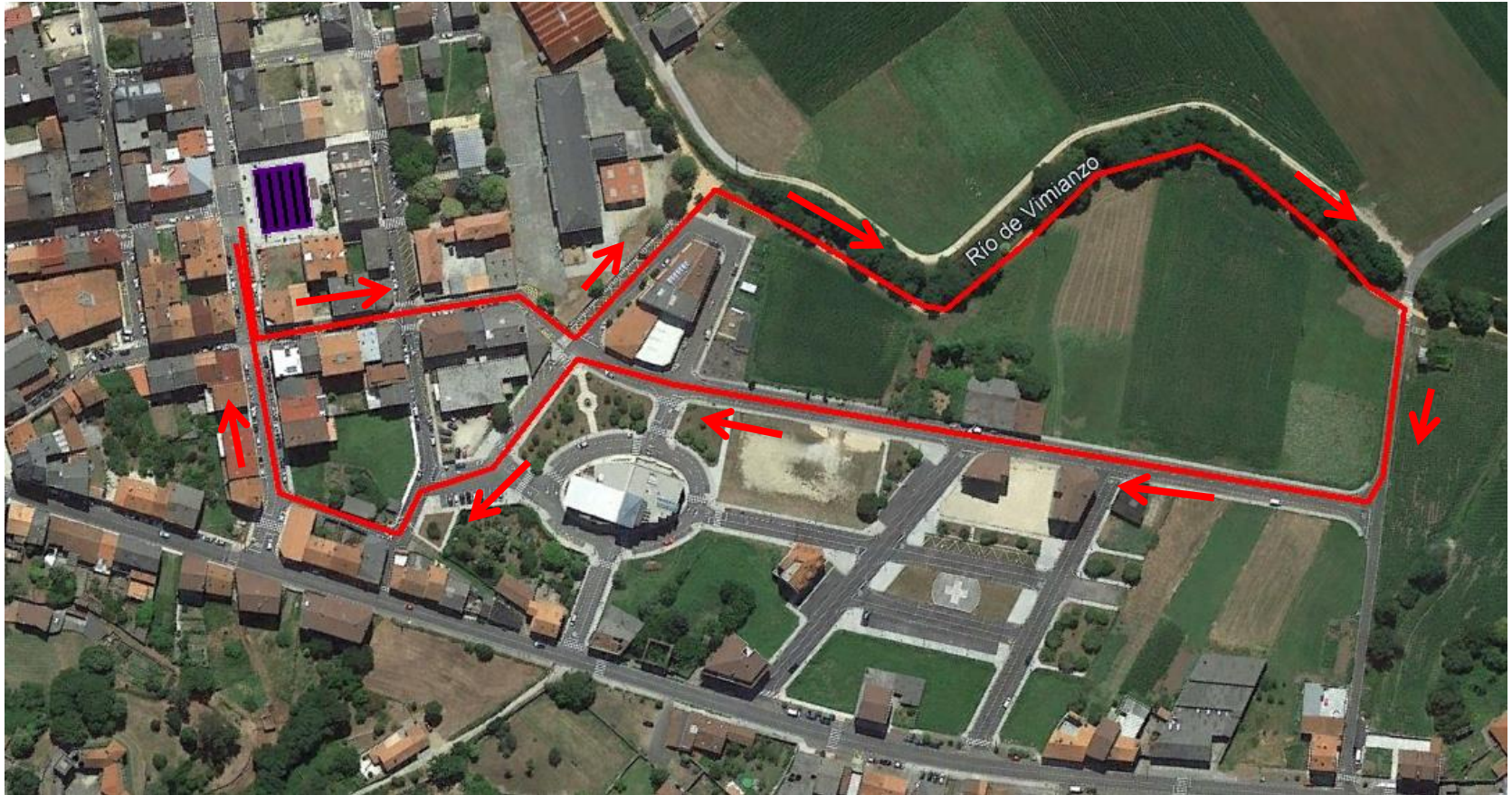
PRECAUCIÓN

En caso de ver a voluntarios con silbato e bandeira vermella



PERCORRIDOS -3º SECTOR – CARREIRA

1 VOLTA 1200 METROS



META E POSTMETA

Unha vez pasada a liña de Meta deberase seguir os seguintes pasos:

POS META

TRANSICIÓN

RECOLLIDA MATERIAL tan pronto o indiquen E SAIDA

CRONOMETRAXE E CLASIFICACIÓN

- A Cronometraxe da proba será electrónica. Realizarase con chip que se entregará no rexistro e terá que ser devolto unha vez conclúa a proba.
- Unha clasificación provisional será publicada no taboleiro de anuncios, para garantir os dereitos de reclamación apelación dos/as deportistas.

<https://fegatri.org/wp-content/uploads/2024/02/Procedemento-de-Reclamacion-Apelacion-probas-da-FEGATRI.pdf>

- As clasificacións oficiais publicaranse na web www.fegatri.org

PREMIOS

Circuíto Súper Sprint (CD/XV/JN)

- Trofeo ou medalla para os tres primeiros/as clasificados/as de cada categoría: (Masculina e Feminina) Cadete, Xuvenil, Junior
- Trofeo para os 3 primeiros clubs
- Premios especiais para os participantes na saída inclusiva

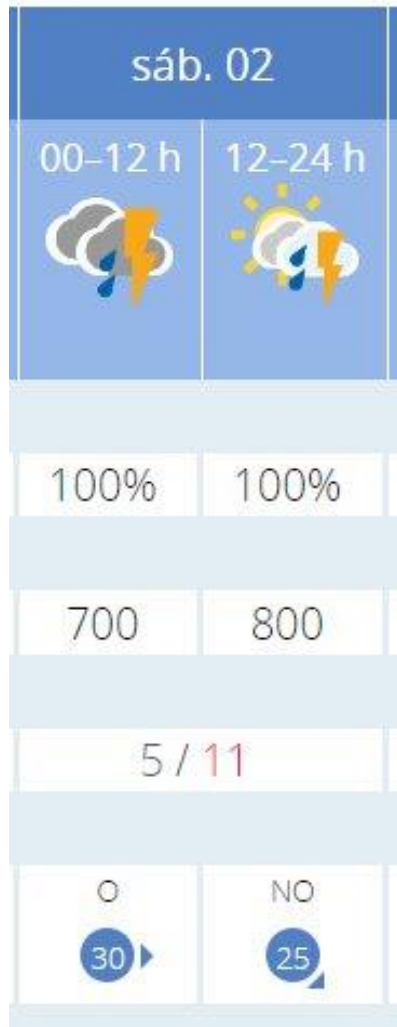
Proba Popular

- Trofeo ou medalla para os tres primeiros e tres primeiras clasificadas da proba popular
- Trofeo ou medalla para os tres primeiros e tres primeiras infantís
- Trofeo ou medalla a primeiro e primeira clasificada/o Empadroados

As entregas de premios faranse inmediatamente rematada cada proba, no horario marcado e co protocolo establecido

** (Excepción normativa- O/a Deportista ou club que non poida estar na entrega de premios deberá informar ao Xuíz Árbitro ao remate da proba ou seralle de aplicación o Art. 8.6 do Regulamento de competición FEGATRI.-Aquel deportista ou club que non estea presente na chamada ao podio será sancionado con 25 e 50 euros respectivamente e non poderá participar nas seguintes probas ata o seu abono

PREVISIÓN METEOROLÓGICA



Vimianzo (A Coruña)



CIRCUITO
SUPERSPRINT

ACUATLÓN
DÚATLÓN
TRIATLÓN



CADETE - JUVENIL - JUNIOR

FEGATRI15

FEDERACIÓN GALIÇA DE TRIATLÓN
E ACUATLÓN MODERNO



!! BOA SORTE !!

