

REUNIÓN TÉCNICA

**II DÚATLON ESCOLAR
CONCELLO DE XERMADE
CAMPIONATO PROVINCIAL LUGO**

21 ABRIL 2024



PRESENTACIONES E CIRCUITOS

- Xurado de Competición

Delegado Técnico: Patricio Farias

Federación Galega: Adrián Vázquez

Representante Clubs: Martín Cando (Triatlón Vilalba)

PRESENTACIONES E CIRCUITOS

- Xurado de Competición

Delegado Técnico: Patricio Farias

Federación Galega: Adrián Vázquez

Representante Clubs: Martín Cando (Triatlón Vilalba)

Percorridos

Benxamín	400m (1v)	2 Km (1v)	200m (1v)
Alevín	800m (1v)	4 Km (2v)	400m (1v)
Infantil	1200m (2v)	6 Km (3v)	600m (1v)
Cadete	1600m (2v)	8 Km (4v)	800m (1v)

HORARIOS

	CÁMARA CHAMADA	HORA SAÍDA
BENXAMÍN (2015-2016)	10:50	11:00
ALEVÍN (2013-2014)	11:25	11:35
INFANTIL (2011-2012)	12:15	12:25
CADETE (2009-2010)	13:20	13:30

Entrega de Premios*: 14:00 h.

ACCESO A ZONA DE COMPETICIÓN

SAÍDA/META – TRANSICIÓN -

- **Só poden acceder as zonas de competición as persoas acreditadas:**
 - Deportistas
 - Persoas adestradoras acreditadas
 - Organización
 - Oficiais

Para poder acceder haberá que presentar a **licenza , DNI, ou documento oficial con foto**

CONTROL DE MATERIAL

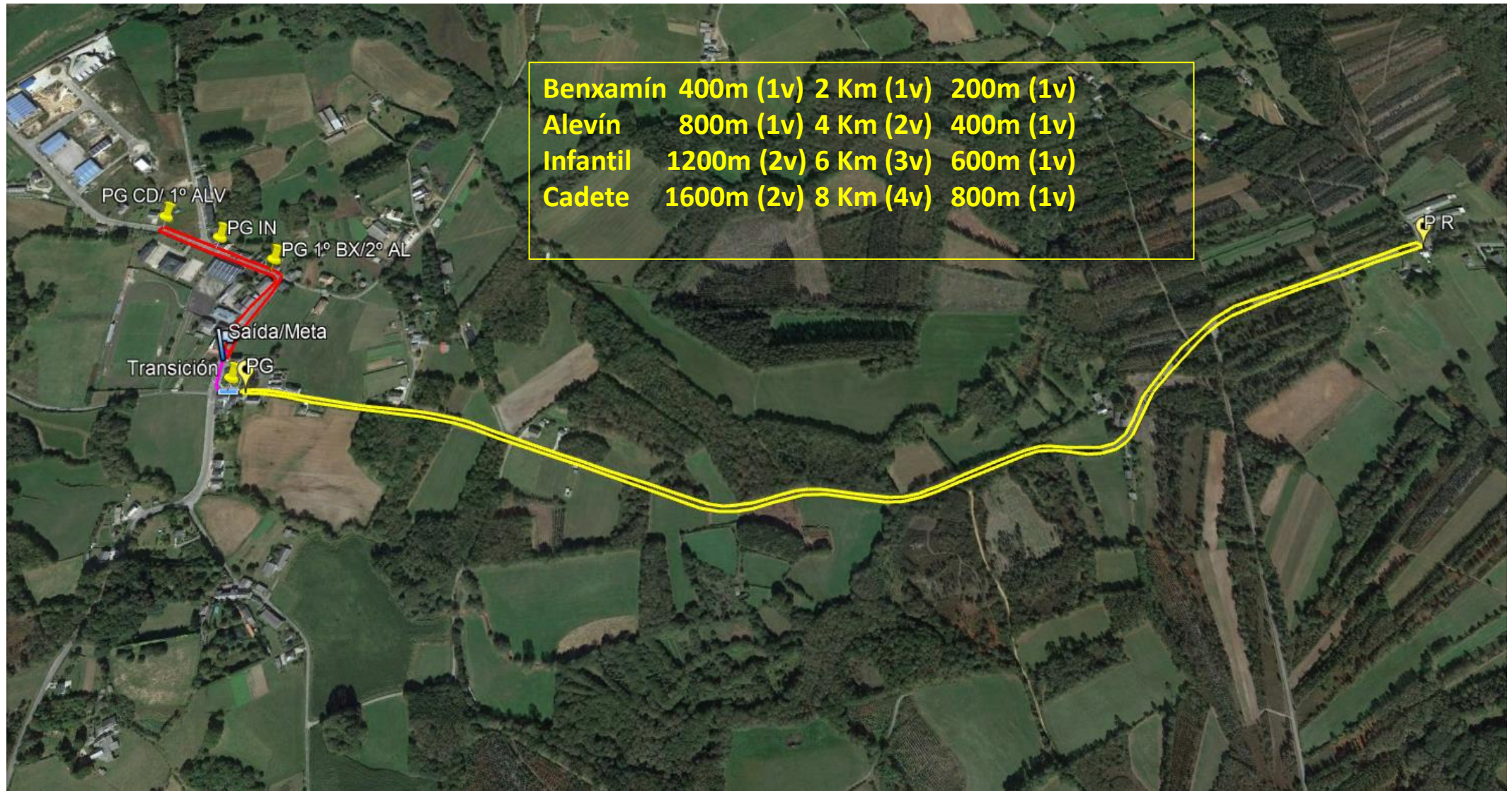
- Para acceder ao control de Material é imprescindible:
 - Bicicleta e material regulamentario “bici de estrada ou de montaña sen acoples nin engadidos e co guiador correctamente taponado”. No caso de patas de cabra estas irá precintadas para non causar perigo
 - Casco que debe estar posto sobre a cabeza e abrochado cando teñas contacto con ela.
 - Dorsal de corpo, Casco e Bicicleta colocados
 - *Para as categoría benxamín e alevín, estarán permitidos os minifreos nas bicicletas*
- Dentro da transición:
 - Bicicleta colocada á esquerda do número de dorsal ca **roda dianteira mirando cara o pasillo** (Tanto na T1 como na T2)
 - Casco sobre a bicicleta coas correas despechadas.
 - Só se pode deixar na transición o material para competir
 - Adestradores/as só poderán acceder ao interior da transición durante o control de material ou de ser solicitada polos oficiais a súa presenza

PROCEDIMENTOS PREVIOS Á SAÍDA

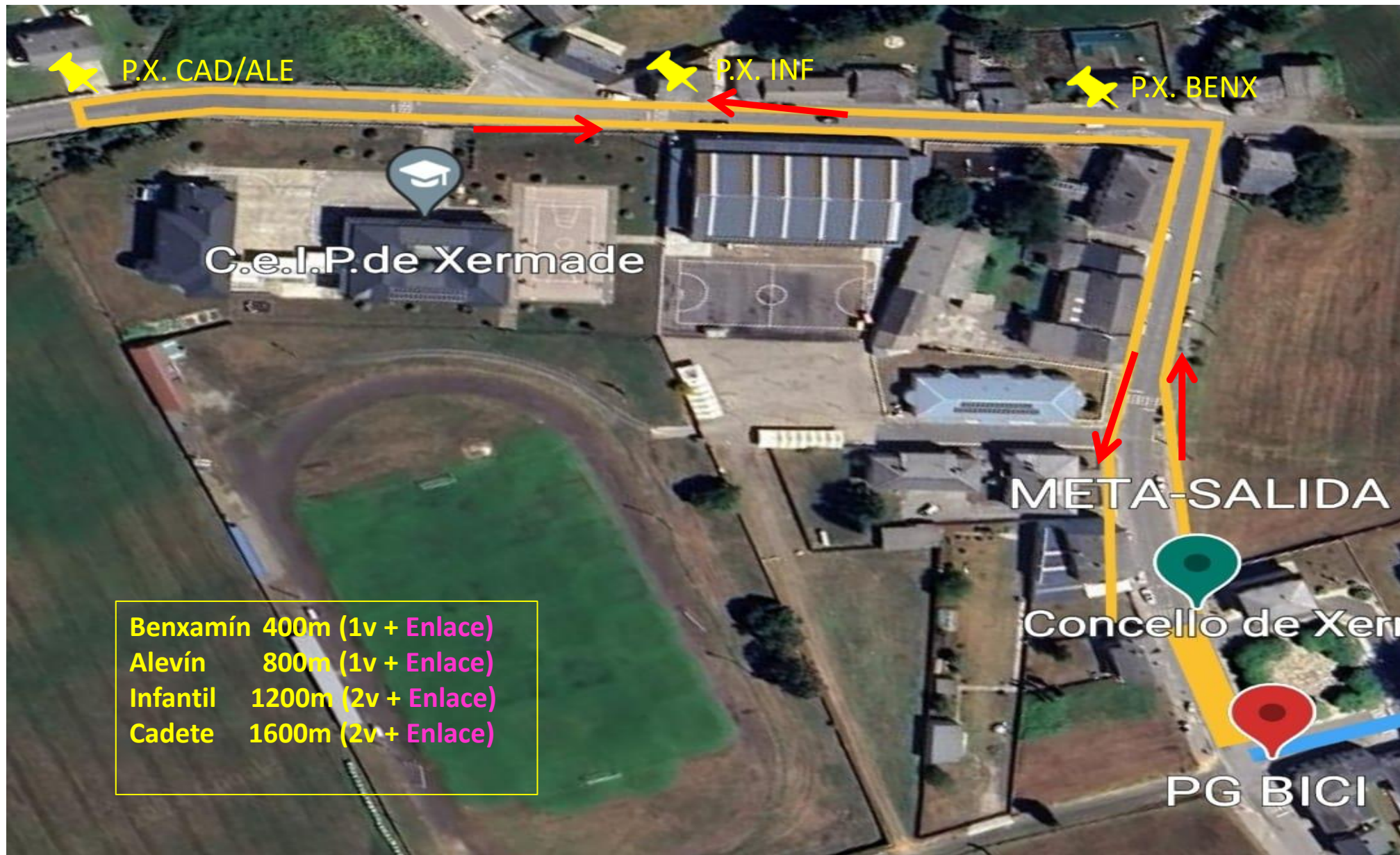
Dez minutos antes do comezo da saída, os/as deportistas colocaranse na zona de cámara de chamadas

A Delegado Técnico indicará “aos seus postos” e procederase á saída cando soe a bucina

Plano xeral



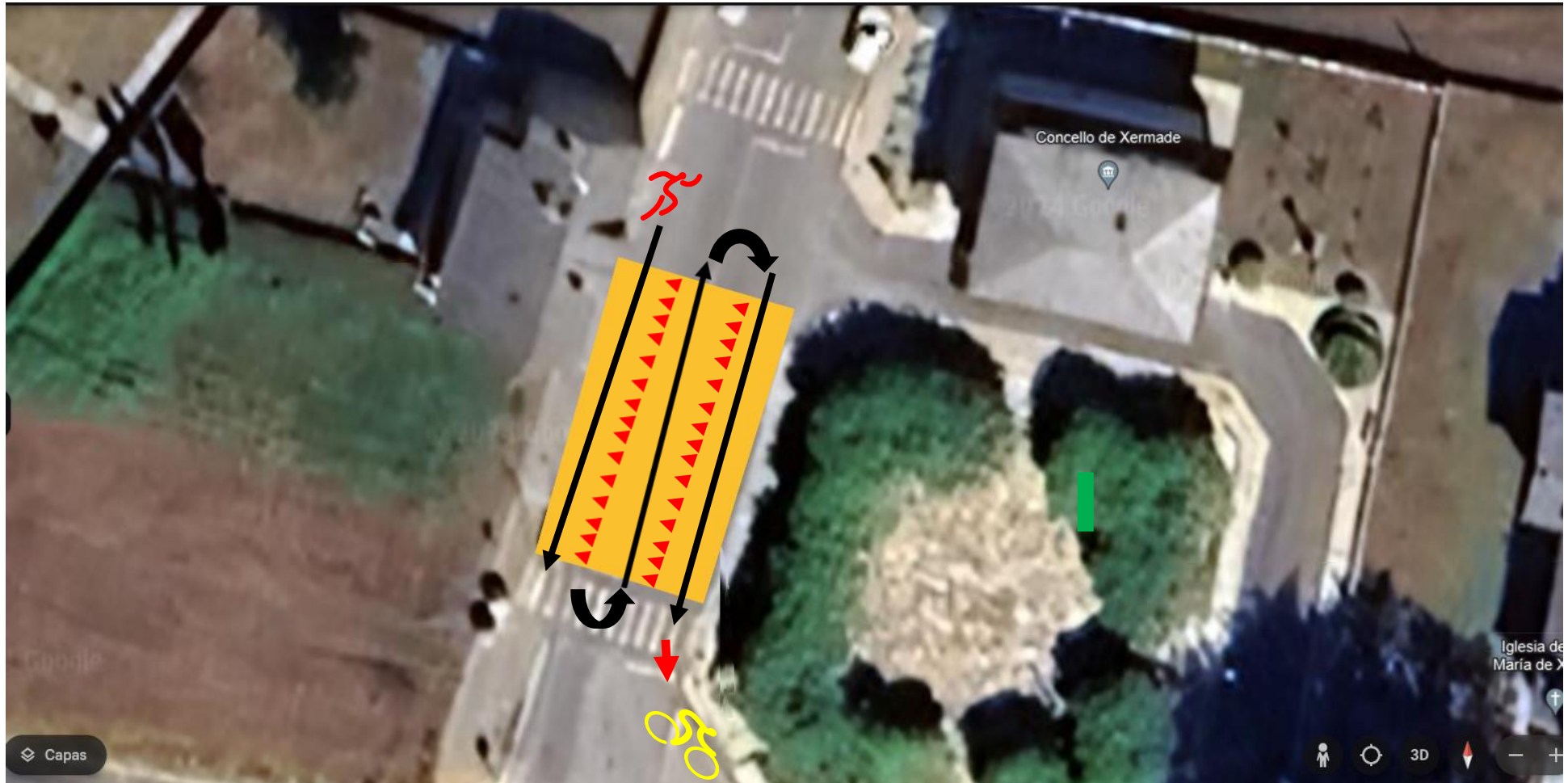
Carreira a pé 1



TRANSICIÓN 1

- Unha vez rematada a carreira a pé, irás á fronte cara a transición, entrarás polo lateral e irás por detrás dos soportes das bicis ata o final do corredor onde xirarás á dereita cara o pasillo das bicicletas, seguiras ata o número de dorsal onde tes colocada a bicicleta
- Coloca e abrocha o casco antes de tocar a bicicleta.
- Co casco posto e abrochado, saca a bici do soporte e lévaa na man ata a liña de montaxe, onde un/ha oficial che indicará que podes montar nela despois de pasala.
-

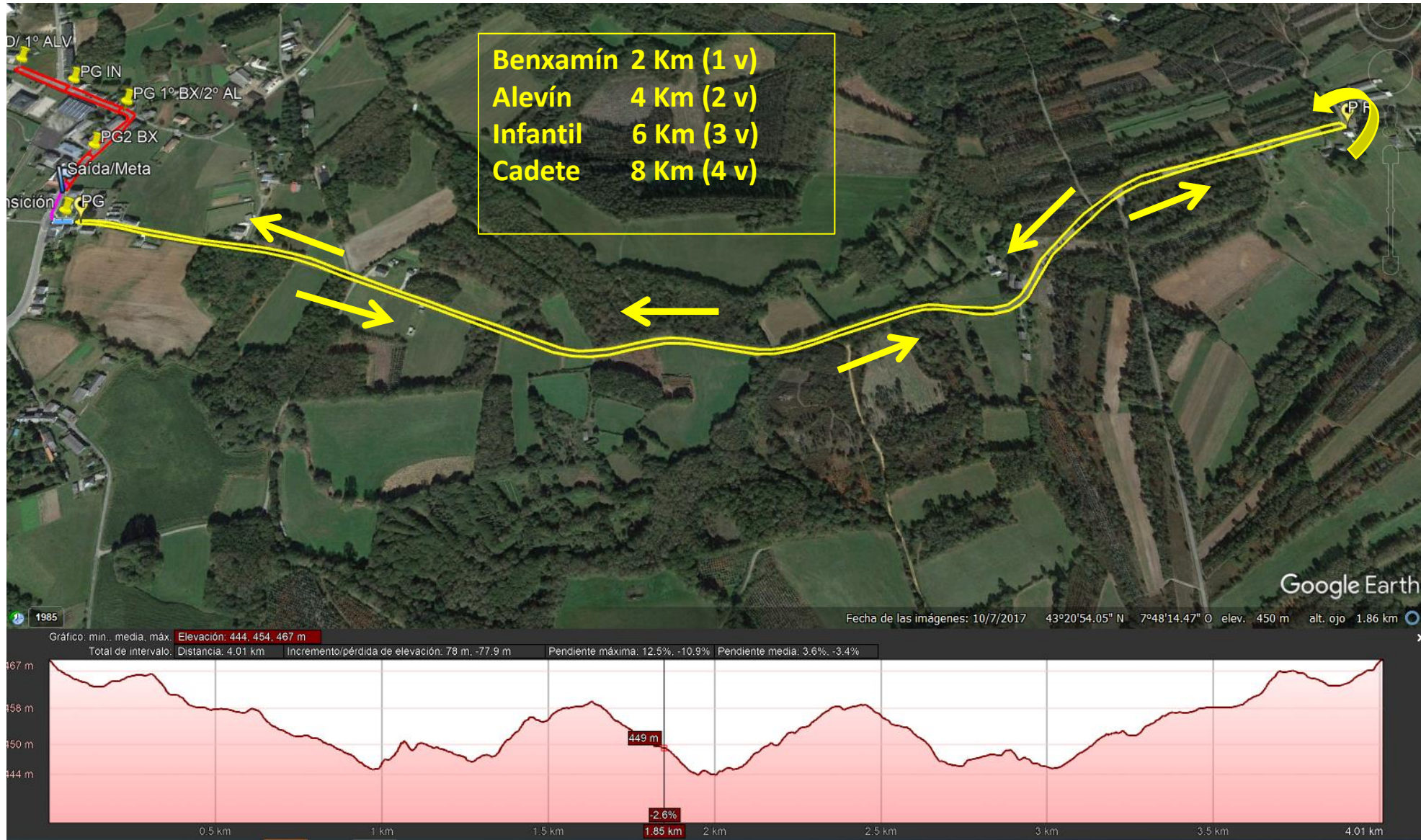
TRANSICIÓN 1



CICLISMO

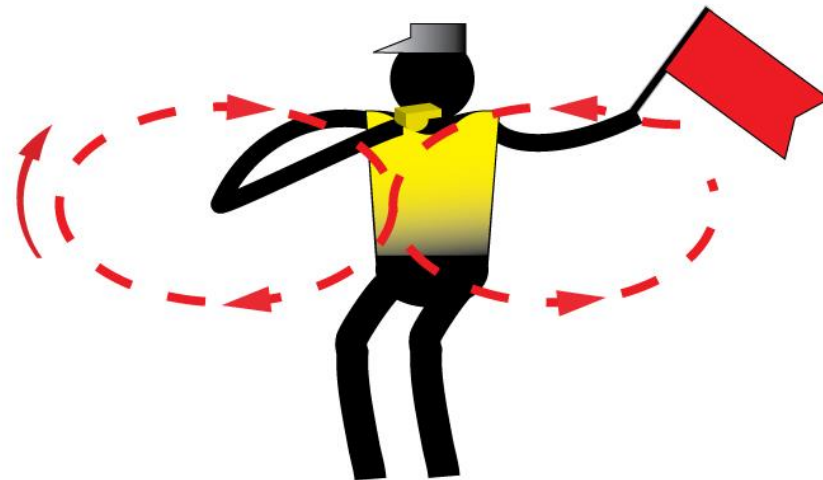
- Unha vez no ciclismo debes circular con coidado, polo carril dereito en todo momento.
- Non desabroches o casco en ningún momento.
- Conta as túas voltas e cando as completes diríxite de novo cara a transición e a liña de desmontaxe.
- Se tes algún problema mecánico podes parar a un lado da estrada para arranxalo. O teu técnico, o persoal da organización ou os oficiais poden axudarche se o precisas

Ciclismo



PRECAUCIÓN

En caso de ver a voluntarios con silbato e bandeira vermella

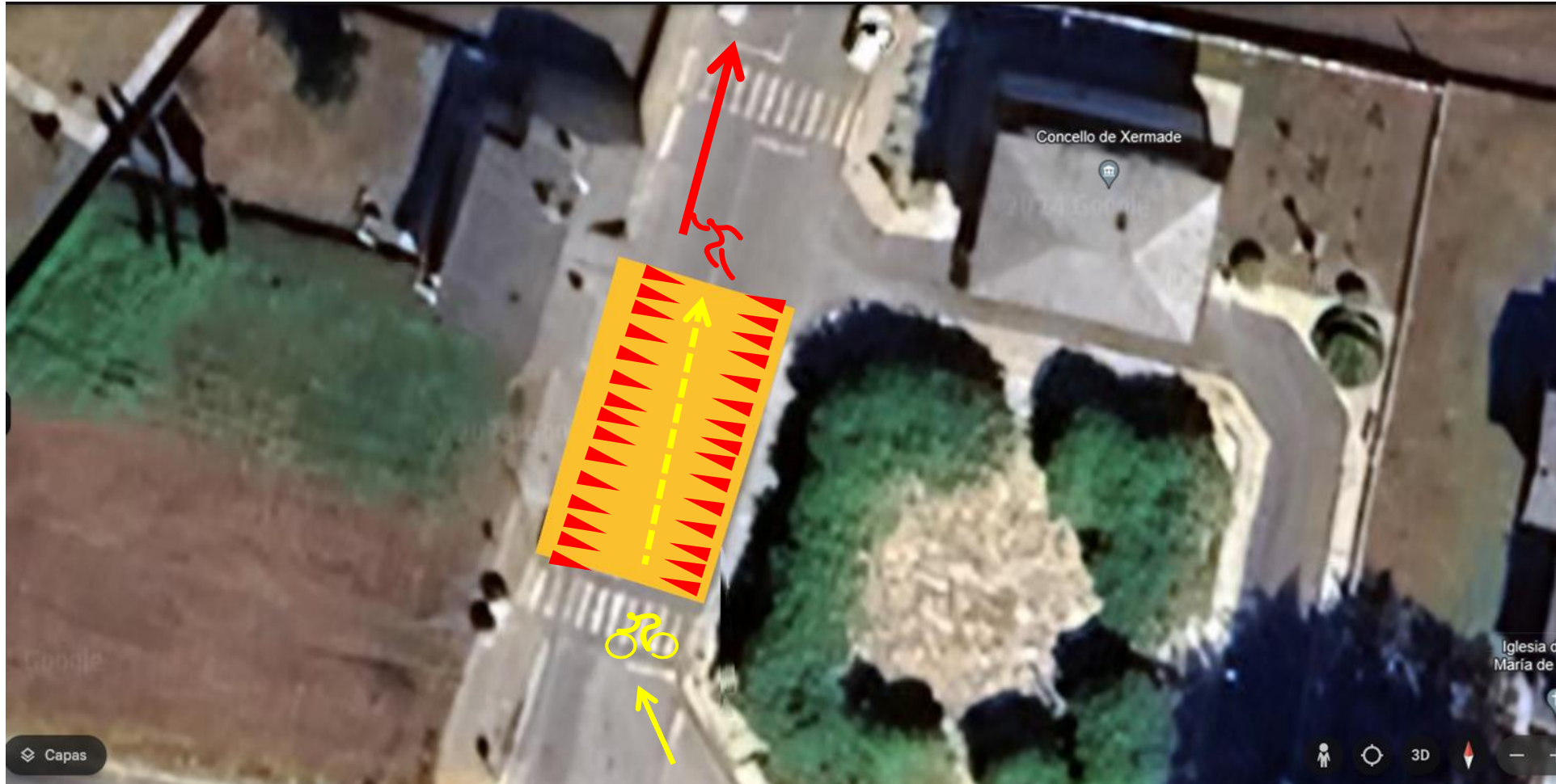


TRANSICIÓN 2

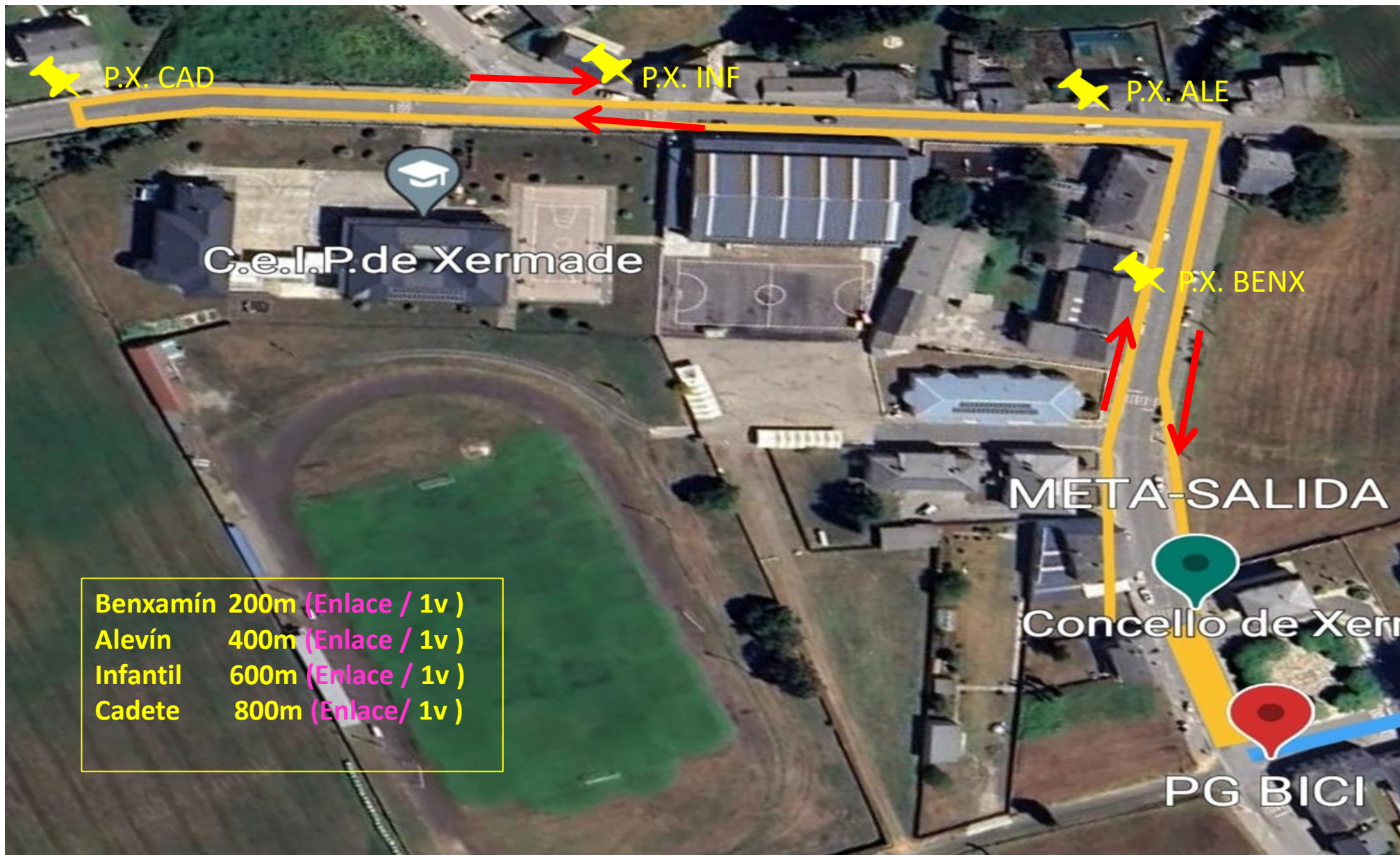
- Ao chegar á liña de desmontaxe, antes de entrar á transición, un/ha oficial indicaráche que te baixes da bici antes desta liña
- Coa bici na man e o casco abrochado irás ata o teu número de dorsal e colocarás a bicicleta no soporte
- Unha vez colocada a bicicleta, xa podes sacar o casco e deixalo con coidado no teu espazo.
- Segue sempre de fronte ata o final da transición, nunca voltees cara atrás xa que podes tropezar con outros deportistas que estarán chegando.

Un/ha oficial sinalaráche por onde ir para empezar a última carreira a pé, completala e chegar á meta

TRANSICIÓN 2



Carreira a pé 2



META E POSTMETA

Unha vez pasada a línea de Meta deberase seguir os seguintes pasos:

POST META

TRANSICIÓN

RECOLLIDA MATERIAL E SAIDA

CRONOMETRAXE E CLASIFICACIÓN

- A Cronometraxe da proba será manual
- Unha clasificación provisional será publicada, para garantir os dereitos de reclamación apelación dos/as deportistas.

<https://fegatri.org/wp-content/uploads/2021/05/Procedemento-de-Reclamacion-Apelacion-probas-da-FEGATRI.pdf>

- As clasificacións oficiais publicaranse na web www.fegatri.org

PREMIOS









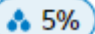
- Medallas para os tres primeiros e primeiras da clasificación individual de cada categoría e sexo.
- Trofeos para os tres primeiros clubs masculino e feminino de cada categoría e sexo.

PREVISIÓN METEOROLÓGICA

Domingo 21

6°C 16°C ICA UV

Actualizado o 20 abril 2024 - 10:00h

Mañá	Tarde	Noite
		
		
 5%	 5%	 5%

!! BOA SORTE !!

FEGATR
FEDERACIÓN GALEGA DE TRIATLÓN
E PENTATLÓN MODERNO

 XUNTA
DE GALICIA  DEPORTE
GALEGO

NON

Fronte á violencia de xénero
só cabe unha resposta.
Sen ningún xénero de dúbida.



