

XXXIII

DÚATLON CIDADE DE LUGO

**MEMORIAL
ALEJANDRO
LÓPEZ**



**DOMINGO
24/11**

11:00h

**PAZO DE FERIAS
E CONGRESOS
DE LUGO**

Concello de Lugo
ALCALDÍA
Xuventude e Deportes



REUNIÓN TÉCNICA

**XXXIII DÚATLON
Cidade de Lugo**

**“Memorial Alejandro
López”**

24 NOVEMBRO 2024



PRESENTACIONES

- **Persoas clave:**

Director de Carreira: Miguel Fernández

Delegado Técnico: Nuria Brage Ramos

Xuíz Árbitro: Javier Ángel Vázquez Orejas

- **Xurado de Competición**

Delegado Técnico: Nuria Brage Ramos

Federación Galega: Mónica Flores Ferreiro

Representante Clubs: Xan Xosé Suárez Vilela

- **Circuitos e Distancias**

Carreira 1: 5 km (Enlace 1 volta + 3 Voltas + Enlace final)

Ciclismo: 20,9 Km (Enlace + 4 Voltas + Enlace)

Carreira 2: 2,5 km (Enlace + 2 voltas + Enlace)

LOCALIZACIÓN



Pazo de Feiras e
Congresos Lugo

- 1. Parking recomendado
- 2. Entrada
- 3. Entrega de dorsales
- 4. Zona de transición
- 5. Zona de recuperación/
guardarropa

HORARIOS

- **9:30 a 10:30** Apertura Secretaría da Competición
- **9:45 a 10:50** Control Material
- **11:00** Saída Masculina
- **11:02** Saída Femenina
- **13:00** Entrega Premios (hora aprox)

As/os deportistas deberán estar na cámara de chamadas, diante da súa bicicleta, 10 minutos antes da súa hora de saída

ACCESO A ZONA DE COMPETICIÓN

- **Só poden acceder a zona de competición as persoas acreditadas:**
 - Deportistas inscritos/as
 - Persoal técnico acreditado
 - Organización
 - Oficiais
 - Persoal acreditado

CONTROL DE MATERIAL

- Para acceder ao control de Material é imprescindible:
 - Identificarse con Licenza, DNI ou documento oficial con foto.
 - Bicicleta e Material regulamentario para probas con “drafting permitido “ manillar de curva tradicional, correctamente tapoado e sen acople de ningún tipo.
 - Casco con certificación para uso ciclista.
 - O casco debe estar posto sobre a cabeza e abrochado.
 - Dorsal de corpo, Casco, Bicicleta e chip colocado no nocello.

*** (O dorsal é obrigatorio en todos os segmentos, por diante na carreira e nas costas no ciclismo, recoméndase levar portadorsal ou goma para darlle a volta)*
- Dentro da transición:
 - Bicicleta colocada á esquerda do número de dorsal **coa roda dianteira mirando cara o pasillo (Tanto na T1 como na T2)**
 - Casco sobre a bicicleta coas correas despechadas.
 - Só se pode deixar material para competir
 - Calquera marca ou material que non sexa de competición será retirado polos /as oficiais.

CONTROL DE MATERIAL

- f) pedales de plataforma: los pedales de plataforma están permitidos siempre y cuando incorporen un sistema que permita soltar el pie con facilidad en caso de caída. Es decir, el ciclista deberá ser capaz de soltar el pie del pedal de forma inmediata en caso de caída o incidente cuando está subido a la bicicleta. Por lo tanto, queda terminantemente prohibido el uso de cualquier tipo de mecanismo de sujeción zapatilla / pedal (por ejemplo, velcro, cuerda o cinta) que no permita al ciclista desenganchar de forma rápida y automática el pie del pedal.



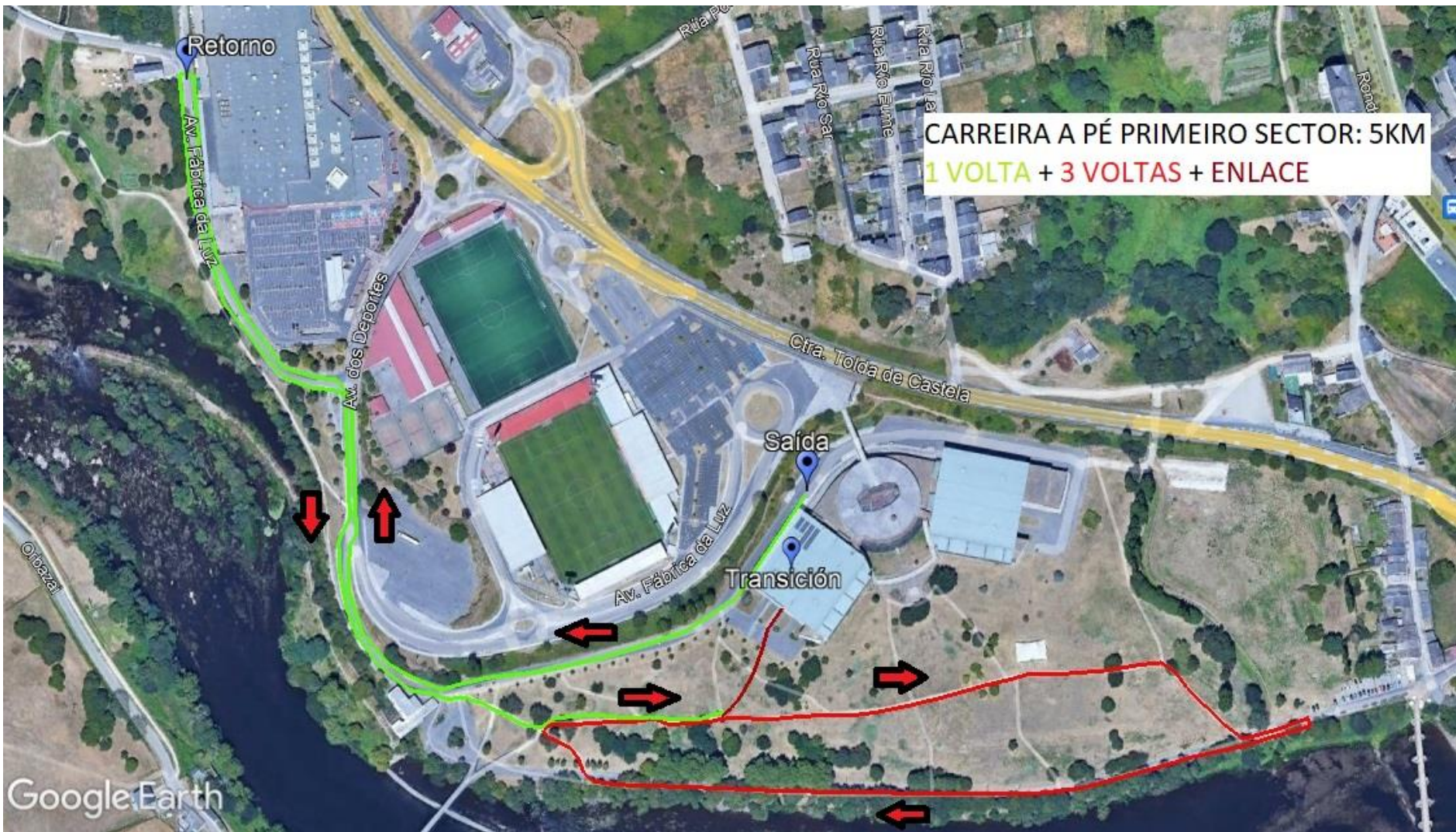
No caso de correas, velcros, cordóns,... estes nunca poderán ir suxeitos ao pedal, só a un rastral/calapé con sistema automático de enganche ao pedal

PROCEDIMENTOS PREVIOS Á SAÍDA

Dez minutos antes do comezo da saída, os/as deportistas colocaranse na zona de cámara de chamadas.

Un/unha oficial indicará que os/as deportistas se coloquen na liña de pre-saída sen pisar a mesma.

O Delegado Técnico indicará “aos seus postos” e procederase á saída cando soe a bocina.



CARREIRA A PÉ PRIMEIRO SECTOR: 5KM
1 VOLTA + 3 VOLTAS + ENLACE

Google Earth

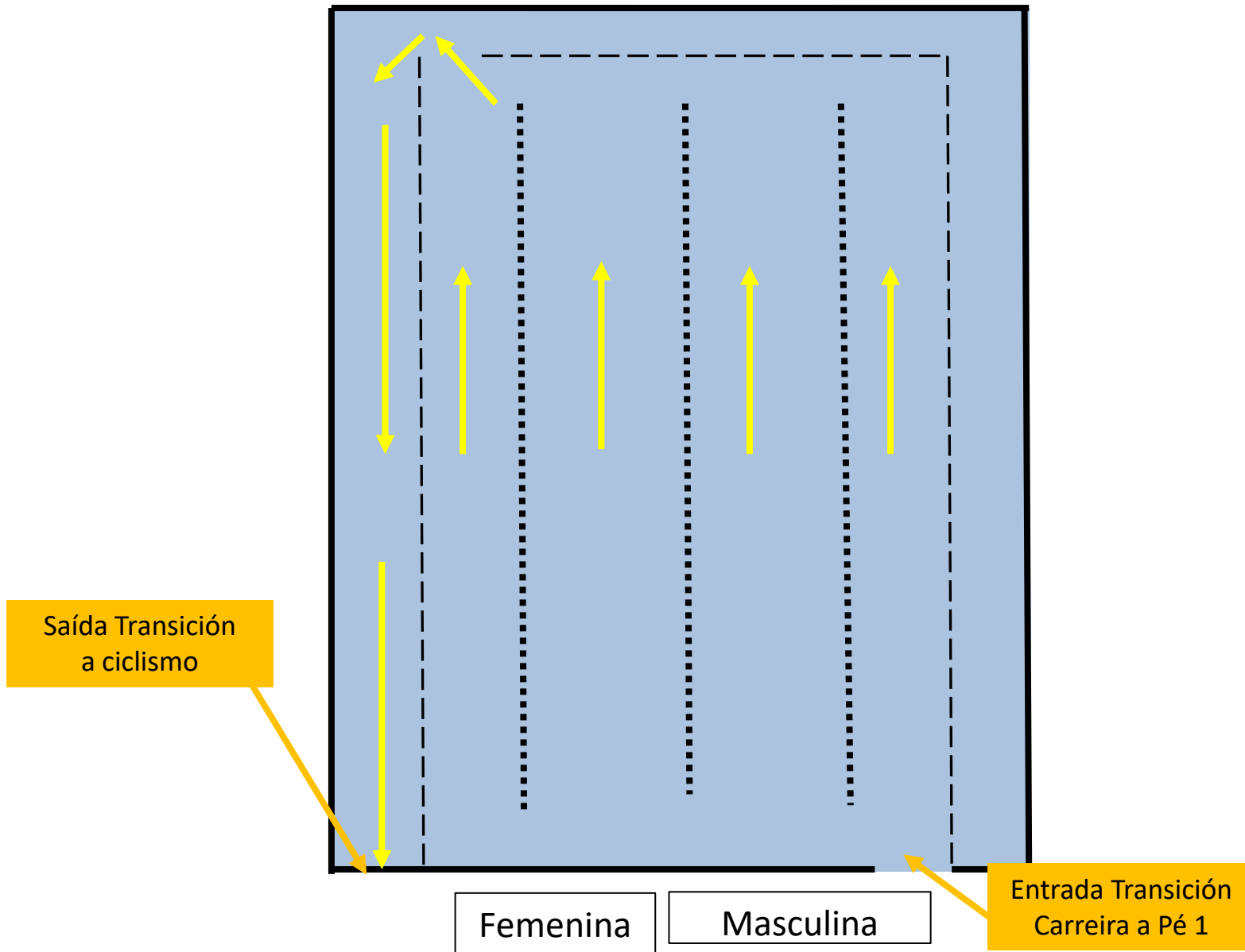
TRANSICIÓN 1

- Diríxete á túa bicicleta. Circula polo corredor onde tes o dorsal. Non cruces por debaixo das barras.
- Colle o casco e colócao correctamente antes de sacar a bicicleta do soporte.

“CASCO POSTO E ABROCHADO SEMPRE QUE TES CONTACTO COA BICI”

- Coa bicicleta na man diríxete á saída de transición. Non te montes nela ata que cho indique un oficial, despois da liña de montaxe marcada.

Transición 1



NORMATIVA CICLISMO

Non se poderá ir a roda dun deportista doutro sexo ou que estea nunha volta distinta

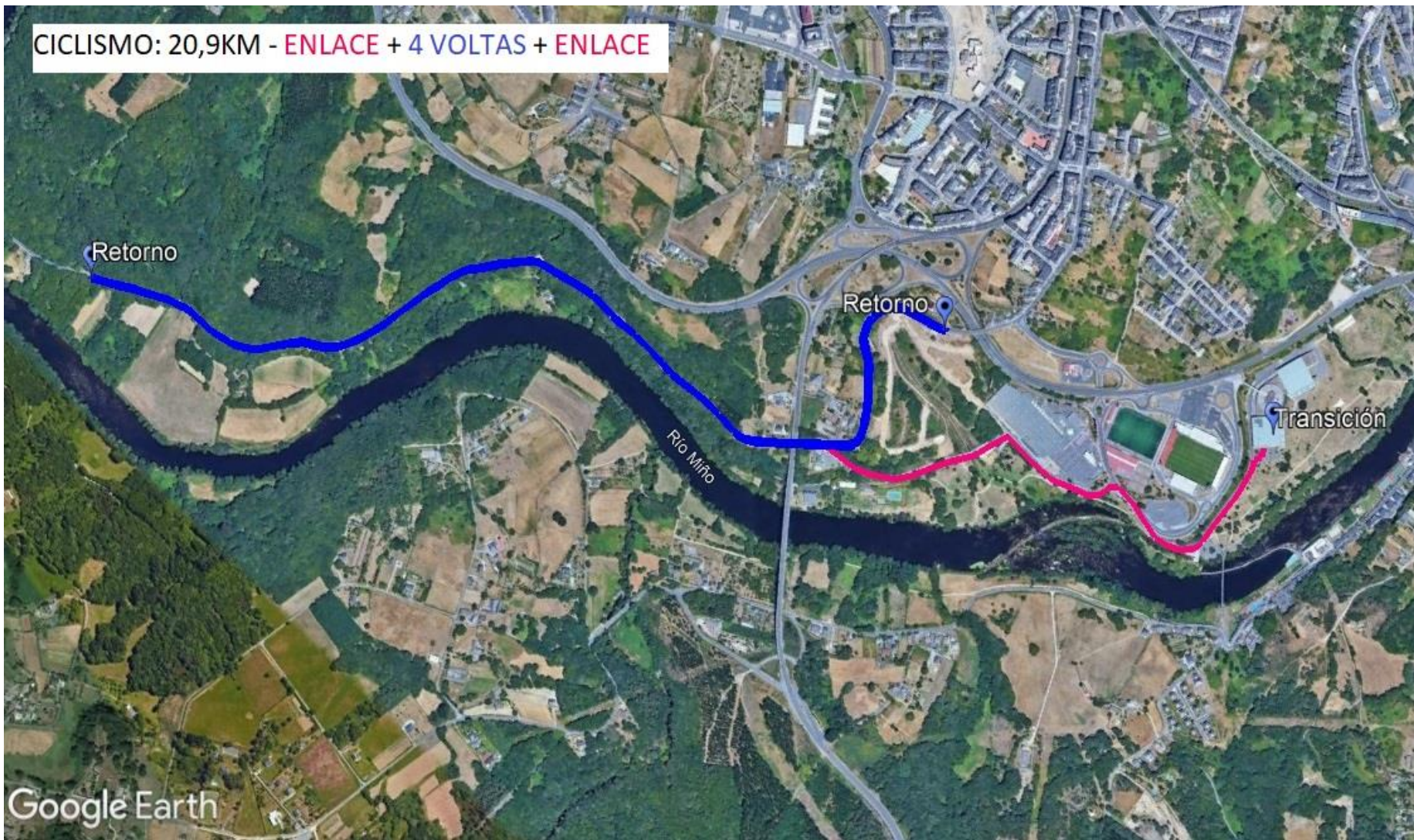
-A penalización por incumprir esta norma será unha advertencia e corrección á primeira infracción e descualificación á segunda.

-Non está permitida a invasión do carril contrario.

-A bicicleta a utilizar, será a de competicións onde ir a roda permitido (Bicicleta con manillar de curva tradicional e sen ningún tipo de acople e rodas de 12 radios mínimo).

Non se permiten bicicletas de ciclocros, gravel ou mixtas. Non se permiten acoples nin botellíns baixo o sillín. Os guiadores irán tapoados correctamente

CICLISMO: 20,9KM - ENLACE + 4 VOLTAS + ENLACE

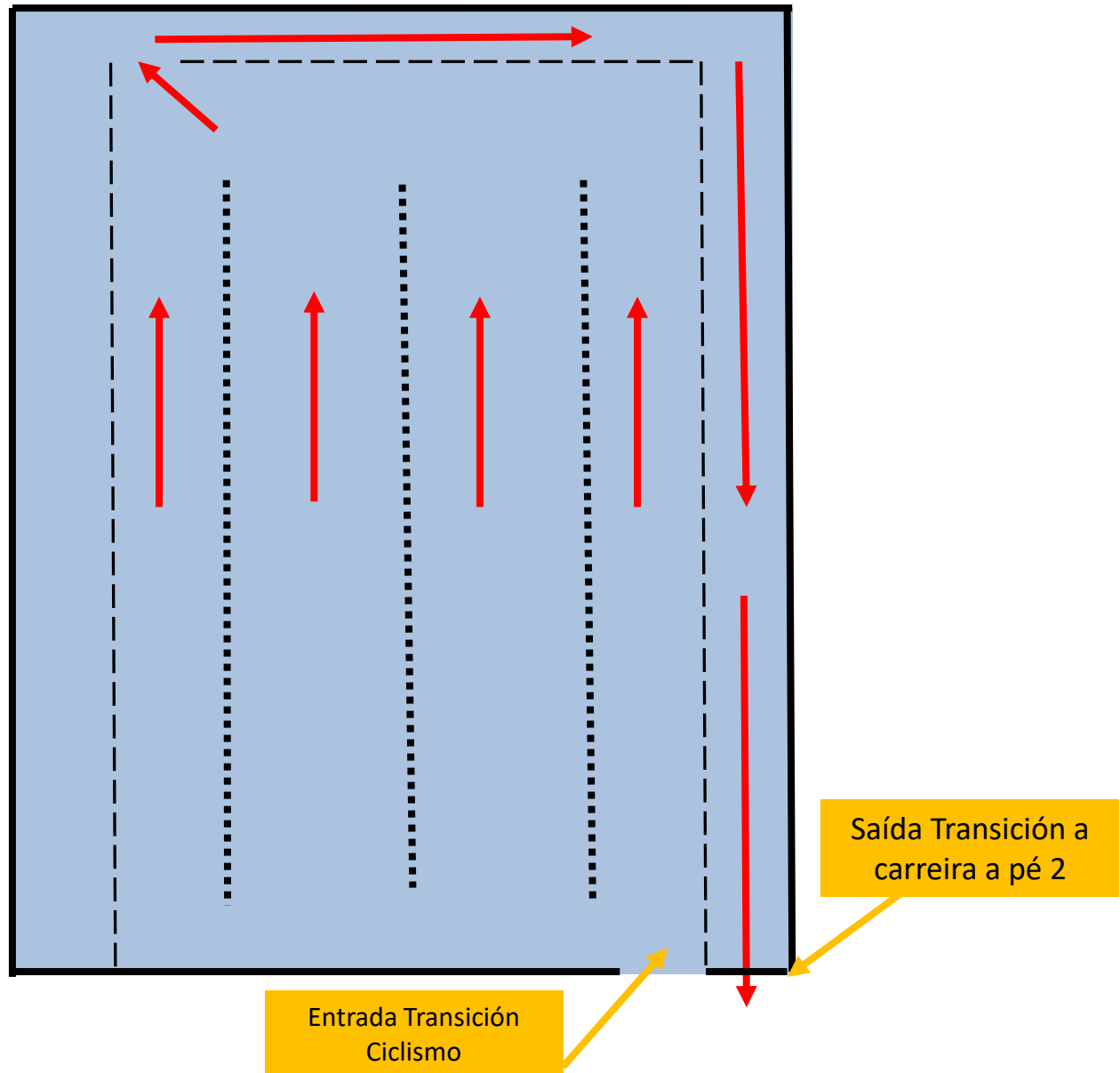


Google Earth

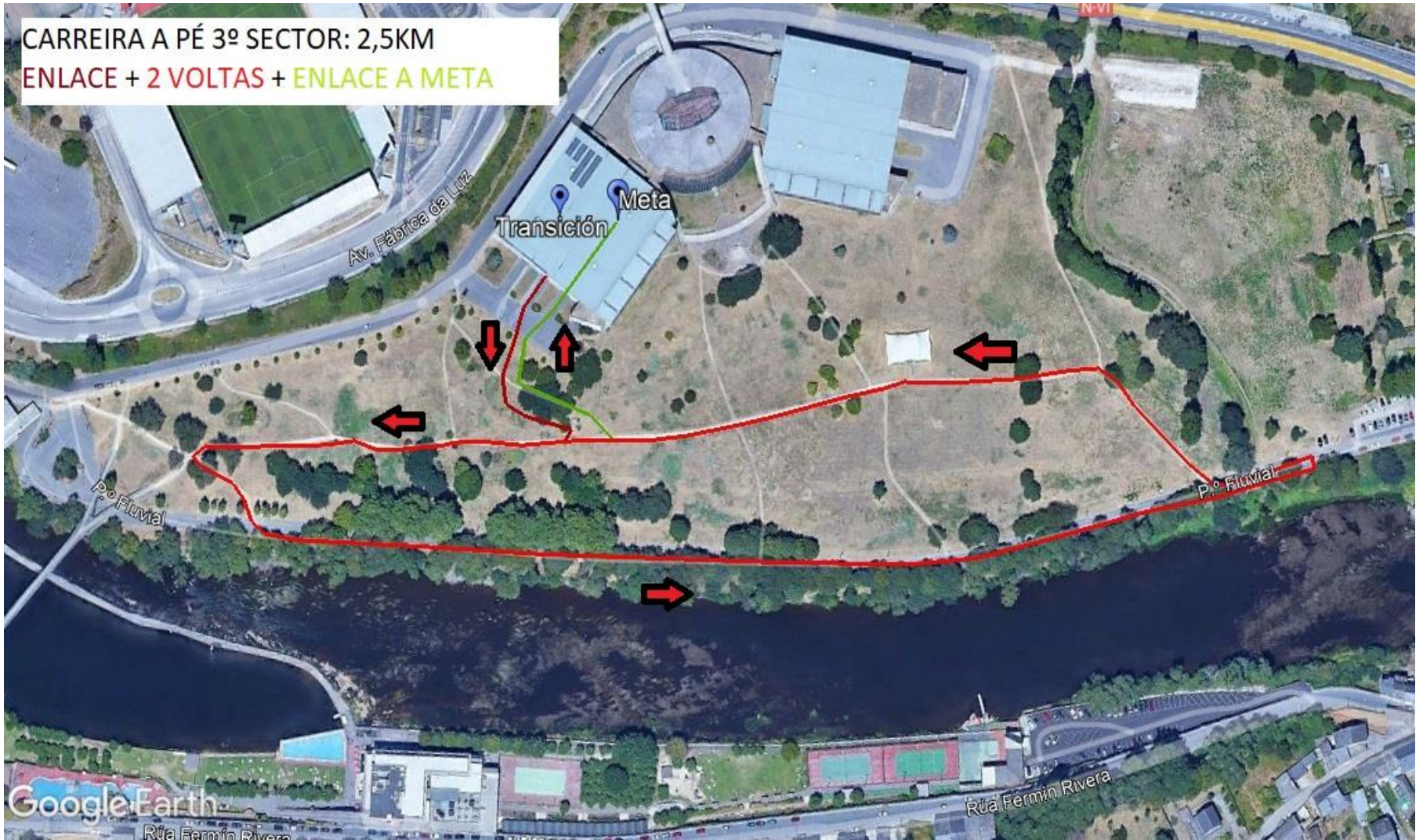
TRANSICIÓN 2

- Desmonta da bicicleta antes da liña de desmontaxe. Esta estará marcada, e un/ha oficial indicaráche que baixes.
- Coa bicicleta na man diríxete á túa posición . Circula sempre polo corredor onde tes o dorsal. Non cruces por debaixo das barras.
- Colococa a bicicleta no soporte antes de retirar ou despechar o casco.
- **“CASCO POSTO E ABROCHADO SEMPRE QUE TES CONTACTO COA BICI”**
- Diríxete á saída da transición para iniciar a carreira a pé.

Transición 2

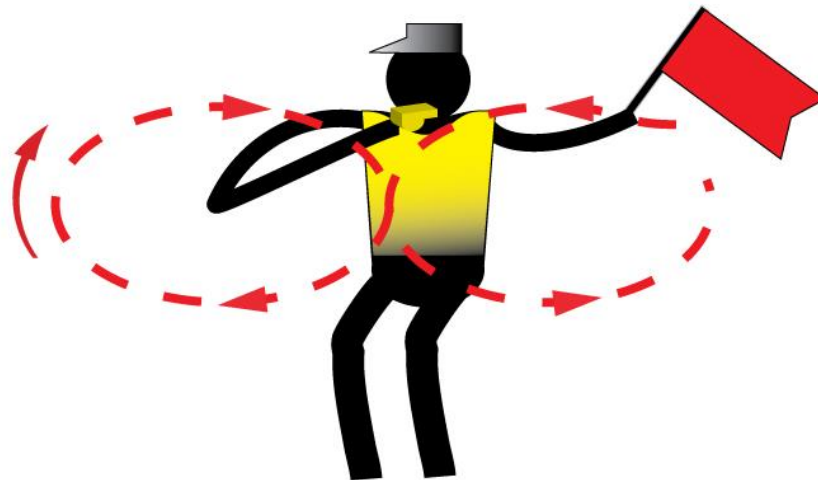


CARREIRA A PÉ 3º SECTOR: 2,5KM
ENLACE + 2 VOLTAS + ENLACE A META



PRECAUCIÓN

- o En caso de ver a voluntarios con silbato e bandeira vermella



META E POSTMETA

Unha vez pasada a liña de Meta deberanse seguir os seguintes pasos:

POSTMETA

TRANSICIÓN

RECOLLIDA MATERIAL E SAIDA

CRONOMETRAXE E CLASIFICACIÓN

- A Cronometraxe da proba será electrónica. Realizarase con chip amarelo.
- Unha clasificación provisional será publicada no taboleiro de anuncios, para garantir os dereitos de reclamación apelación dos/as deportistas.

<https://fegatri.org/wp-content/uploads/2021/05/Procedemento-de-Reclamacion-Apelacion-probas-da-FEGATRI.pdf>

- As clasificacións oficiais publicaranse na web www.fegatri.org

PREMIOS

Trofeo/Medalla para os tres primeiros e primeiras da clasificación de cada categoría e xénero e para os tres primeiros clubs.

Premios económicos probas feminina e masculina:

- 1º Clasificados feminino e masculino 150,00 euros
- 2º Clasificados feminino e masculino 100,00 euros
- 3º Clasificados feminino e masculino 50,00 euros

As entregas de premios faranse inmediatamente rematada cada proba, no horario marcado e co protocolo establecido

*** (Normativa Covid- O/a Deportista ou club que non poida estar na entrega de premios deberá informar ao Xuíz Árbitro ao remate da proba ou seralle de aplicación o Art. 8.6 do Regulamento de competición FEGATRI. - Aquel deportista ou club que non estea presente na chamada ao podio será sancionado con 25 e 50 euros respectivamente e non poderá participar nas seguintes probas ata o seu abono*

PREVISIÓN METEOROLÓGICA

Dom
24 NOV

↑ 19°
↓ 13°



08:00

14:00

20:00

II BOA SORTE !!

FEGATR III 5
FEDERACIÓN GALEGA DE TRIATLON
E PENTATLON MODERNO

 **XUNTA
DE GALICIA**

 **DEPORTE
GALEGO**

NON

Fronte á violencia de xénero
só cabe unha resposta.
Sen ningún xénero de dúbida.



