

# XXV DUATLON ESCOLAR CIDADE DE SANTIAGO

## CLASIFICATORIO PROVINCIAL

01 DE MARZO DE 2025



## ORGANIZA:

Triatlón Inforhouse Santiago

Contacto: [club@triatloninforhousesantiago.com](mailto:club@triatloninforhousesantiago.com)

Concello de Santiago

Federación Galega de Tríatlon e PM.

## PATROCINA E PROMOVE:

Xunta de Galicia, Secretaría Xeral para o Deporte.

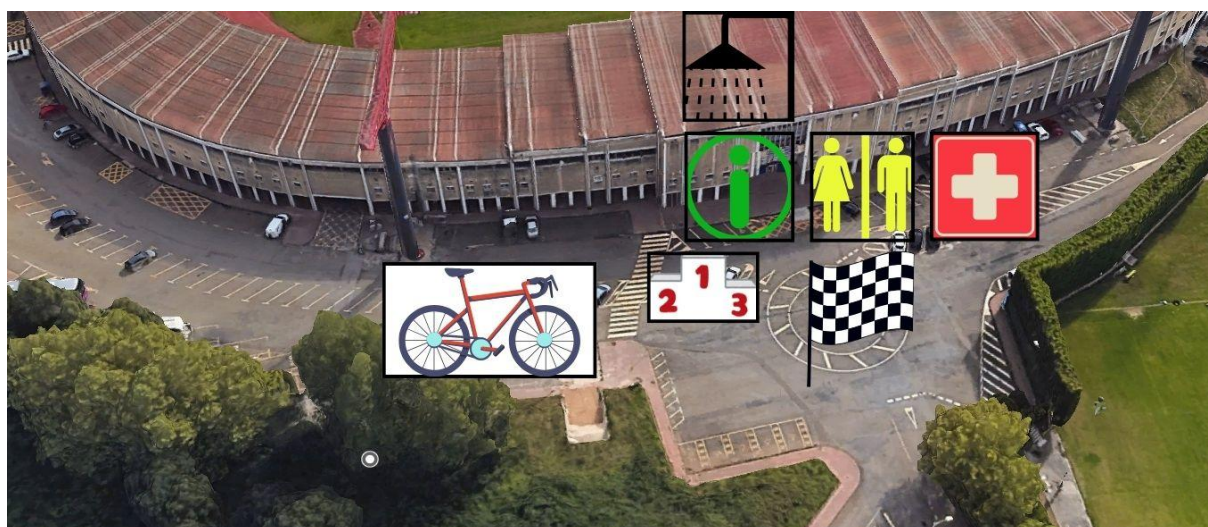
## DATA E LUGAR DE CELEBRACIÓN:

**01 de Marzo do 2025**

Estadio Municipal Verónica Boquete, San Lázaro  
Santiago de Compostela

Coordenadas

42°52'58"N, 8°30'58"W



## PARTICIPANTES

### PROBA ESCOLAR

Só poderán participar deportistas das categorías benxamín, alevín, infantil e cadete (femenina, masculina) inscritos no programa XOGADE na modalidade de Dúatlon na provincia de A Coruña. A inscrición no programa pode realizarse a través da web <https://inscripcion-xogade.xunta.gal/>

## CATEGORÍAS

CATEGORÍAS	Ano de nacemento
Benxamín	2017 e 2016
Alevín	2015 e 2014
Infantil	2013 e 2012
Cadete	2011 e 2010



## HORARIOS:

ENTREGA DE DORSAIS	APERTURA CONTROL DE MATERIAL	PECHE CONTROL DE MATERIAL
09:00	09:30	10 minutos antes de cada saída

## HORARIOS SAÍDAS:

Os/as deportistas deberán estar na cámara de chamadas 10 min antes da súa saída.

CATEGORÍAS	SAÍDA
Cadete	10:00
Infantil	10:45
Alevín	11:30
Benxamín	12:15

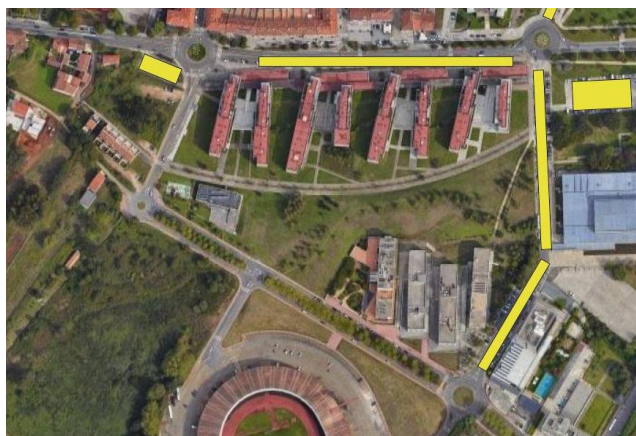
## PERCORRIDOS:

CATEGORÍAS	CARREIRA A PÉ		BICICLETA		CARREIRA A PÉ	
	m	Volta	m	Volta	m	Volta
Cadete	1.600 m	1 Volta	7.600 m	4 Voltas	800 m.	1 Volta
Infantil	1.200 m.	1 Volta	5.700 m.	3 Voltas	600 m.	1 Volta
Alevín	800 m.	1 Volta	3.800 m.	2 Voltas	400 m.	1 Volta
Benxamín	400 m.	1 Volta	1.400 m.	1 Volta	200 m.	1 Volta

## ENTREGA DE TROFEOS:

CATEGORÍAS	HORA APROXIMADA DE COMEZO
TODAS	13:15

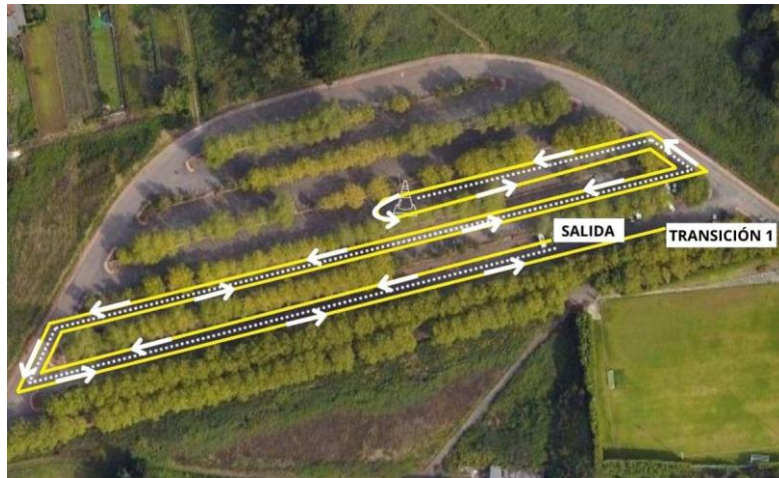
## APARCADOIROS RECOMENDADOS



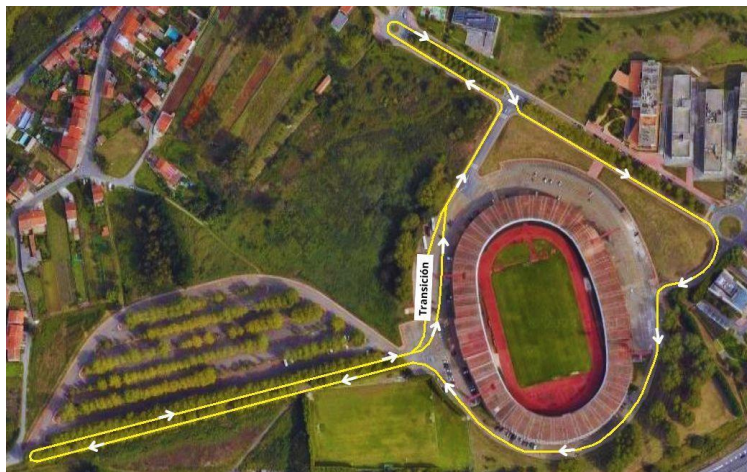
## CATEGORÍAS E CIRCUITOS

### CADETE:

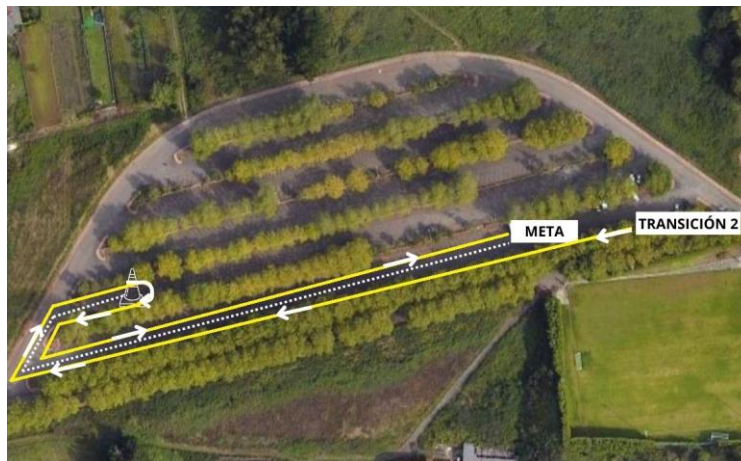
Carreira a pé: 1 volta (1.600 m).



Bicicleta: 4 voltas (7.600m).



Carreira a pé: 1 volta (800m).

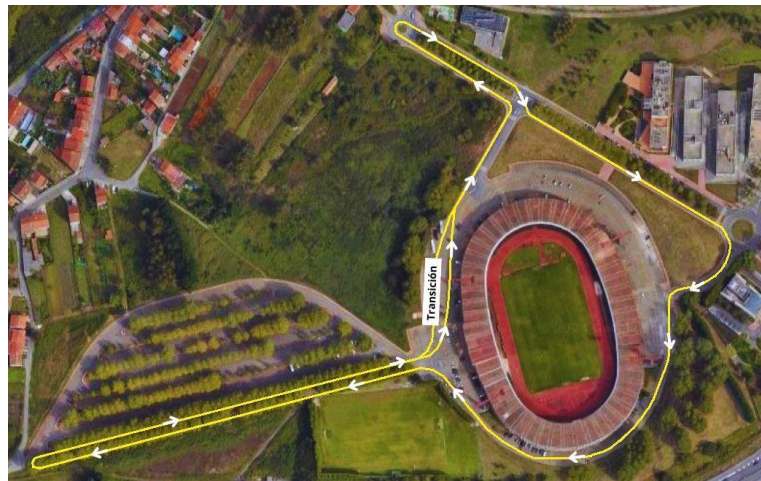


### INFANTIL:

**Carreira a pé: 1 volta (1.200m).**



**Bicicleta: 3 voltas (5.700m).**

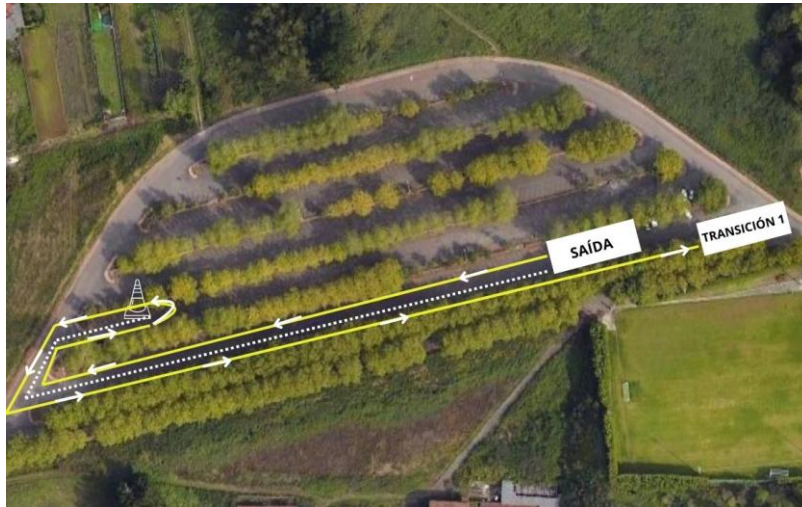


**Carreira a pé: 1 volta (600 m).**

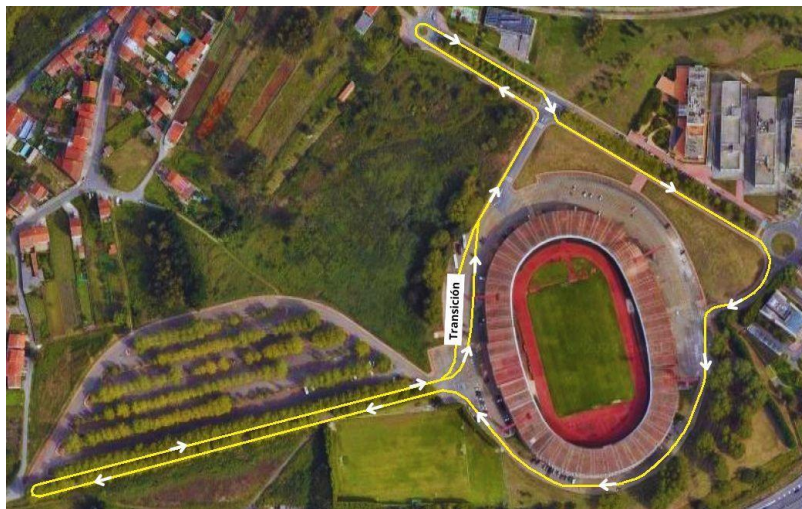


**ALEVÍN:**

**Carreira a pé: 1 volta (800m).**



**Bicicleta: 2 voltas (3.800m)**



**Carreira a pé: 1 volta (400 metros).**

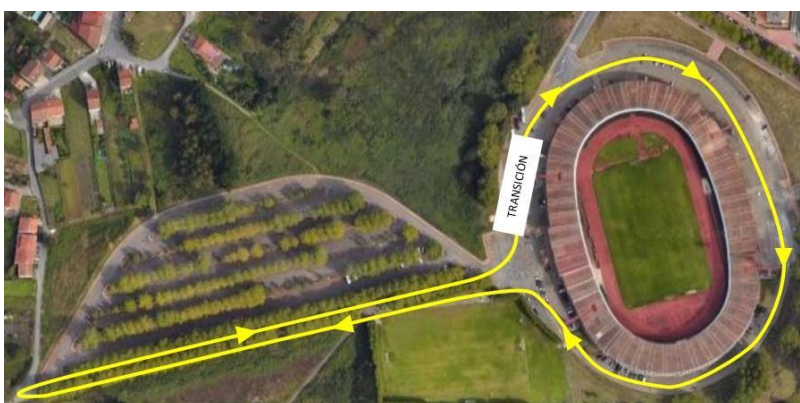


**BENXAMIN:**

**Carreira a pé: 1 volta (400m).**



**Bicicleta: 1 volta (1.400m).**



**Carreira a pé: 1 volta (200m).**



## PREMIOS:

Medallas a cargo do organizador aos tres primeiros clasificados individuais de cada categoría e sexo.

## ENTREGA DE TROFEOS:

A entrega de trofeos realizarase no Estadio Municipal Verónica Boquete de San Lázaro de 12:30 h. a 12:45h.

## NORMAS DE COMPETICIÓN:

A carreira rexeráse segundo as normativas vixentes do Regulamento de Actividade deportiva en idade escolar que edita a Secretaría Xeral para o Deporte da Xunta de Galicia .

## INSCRICIÓN:

Inscripción gratuíta.(Só deportistas de alta na actividade deportiva escolar do programa Xogade da provincia de A Coruña)

Ata o martes 25 de febreiro de 2025.

Enviar folla de inscrición (excel anexo) ao correo electrónico: [fegatri@hotmail.com](mailto:fegatri@hotmail.com) con copia a [deportes.coruna@xunta.gal](mailto:deportes.coruna@xunta.gal) ata as 14:00 horas do martes 25 de febreiro.

## CRONOMETRAXE:

Haberá cronometraxe con chip, farase entrega co dorsal, os cales serán devoltos integramente ao finalizar a carreira.

## NORMAS DE COMPETICIÓN:

A carreira rexeráse segundo as normativas vixentes do programa XOGADE para a especialidade de Dúatlon e o Regulamento Oficial de Competición da FEGATRI e a FETRI.

As nenas e nenos deberán identificarse con documento oficial con foto. Para as categorías benxamín e alevín, estarán permitidos os minifreos nas bicicletas, unha vez que se revise que a súa colocación non infrinxe a seguridade para deportistas e resto de participantes. A bicicleta de montaña está permitida pero os guiadores deberán ir correctamente tapoados ao igual que nas de estrada. Non se poderán levar engadidos na bicicleta (cestas, patas de cabra,...)

A seguridade na vía pública será responsabilidade do corpo da Policía Local e Protección Civil, en coordinación coa organización da proba; no obstante todo participante respectará as normas de Circulación e Seguridade Vía.

Os vehículos motorizados, bicicletas ou patinadores que non pertencen a organización non poderán transitar polos circuitos da proba. Aqueles que realicen o seguimento das probas, levarán unha identificación visible en todo momento. O feito de recibir axuda externa distinta da que aporta a organización ou facerse acompañar por algún vehículo, bicicleta, patinador ou corredor suporá a descalificación do participante.





## AMBULANCIA E MÉDICO:

A ambulancia asistencial e o médico estarán situados na Porta 1 do Estadio Municipal Verónica Boquete, zona de Tribuna.

Calquera vehículo de emerxencia que precise utilizar o percorrido de ciclismo para circular poderá facelo indicando a súa posición mediante sinais luminosas e sonoras. En tódolos casos o vehículo terá preferencia sobre duatletas, polo que estes lle deberán ceder o paso.

## SEGURO DE ACCIDENTE:

Toda a documentación referente á cobertura do seguro está disponible no programa Xogade, [na páxina web](#). Nesta páxina o acceso ao protocolo de actuación e á poliza do seguro é aberto e os clubs e entidades escolares teñen acceso ás certificacións de accidente. Lembrar que todo o corpo técnico, deportistas e familiares deben coñecer o protocolo de actuación do seguro de accidentes deportivos XOGADE e seguir o mesmo.

## RECLAMACIÓN E APELACIÓN

Segundo o regulamento oficial de competición anexo FEGATRI.

## CIVISMO E RESPECTO:

Os/as participantes a través dos seus responsables, aceptan cada un dos artigos deste regulamento e comprométese honestamente a non anticiparse ao momento da saída e a cubrir tódolos tramos completos antes de cruzar a liña de meta. Así mesmo, manifestan ser respectuosos co persoal implicado na organización e co resto de participantes.

Comprométese tamén a tratalo material deportivo propio e alleo con respecto. No incumprimento dalgunha destas normas cívicas será proposto por parte da organización os/as xuíces e oficiais para que sexa motivo de amoestación de acordo ao regulamento deportivo. Incídese no respecto absoluto e a observancia das normas de circulación e de seguridade viaria, co fin de evitar situacións perigosas que carreen danos irreparables tanto para o deportista como para terceiros.

## NOTA:

A organización resérvase o dereito de modificar, comunicándoo previamente a interesados/as, calquera aspecto do presente regulamento co único obxectivo de mellorar o desenvolvemento do mesmo en coordinación co Servizo de Deportes de A Coruña.

