



REUNIÓN TÉCNICA

I DUATLON DE MENORES DE
NAVIA-CAMPIONATO XUNTA
DE GALICIA DE DÚATLON DE
MENORES

22 MARZO 2025

FEGATRIL
FEDERACIÓN GALEGA DE TRIATLON
E PENTATLON MODERNO

XUNTA
DE GALICIA

DEPORTE
GALEGO

LOCALIZACIÓN E SERVIZOS



- 1- SECRETARÍA
- 2- CONTROL DE MATERIAL
- 3- TRANSICIÓN
- 4- SAÍDA
- 5- META
- 6- CÁMARA DE CHAMADAS

ACCESO A ZONA DE COMPETICIÓN

- Só poden acceder ás áreas de competición as persoas acreditadas:
 - * Deportistas inscritos/as
 - * Persoal técnico acreditado
 - * Organización
 - * Oficiais

REGULAMENTACIÓN

Control de Material

Será obligatorio identificarse cun documento oficial con foto na entrada do control. Os/as deportistas presentaranse na entrada do control de material identificados, levando xa todos os dorsais colocados (corpo/bici/casco) e o casco posto e abrochado.

Saída

Cinco minutos antes do comezo da saída, os/as deportistas iranse ordenando por dorsal na cámara de chamadas, os oficiais e persoal de organización indicarán cando deben porse na liña de pre-saída .

Chegada a Meta

Unha vez que os/as deportistas pasen a liña de meta, dirixiranse, sen pararse, á zona próxima de post-meta onde se lles entregará o avituallamento, continuarán o camiño para saír da zona de post-meta e irán recoller a bicicleta para abandonar a zona e facilitar a entrada do resto de categorías.

CONSIDERACIÓNS

A zona de TRANSICIÓN será de acceso exclusivo de participantes e organización, así como adestradores/as acreditados/as cando non haxa competición.
As persoas acompañantes non poderán ocupar a zona dos circuitos.

PRESENTACIONES E CIRCUITOS

- **Persoas clave:**

Dirección de Carreira: Lorena García Lago

Delegado Técnico: Ángel Prado Alonso

Xuíz Árbitro: Manoel Mellid Losada

- **Xurado de Competición**

Delegado Técnico: Ángel Prado Alonso

Federación Galega: Xan Suárez Vilela

Representante Clubs: José Manuel Fernández Méndez (CN Pabellón Ourense)

CIRCUITOS E DISTANCIAS

Categoría	Carreira	Voltas	Ciclismo	Voltas Ciclismo	Carreira	Voltas
Cadete	1600 m	3v	7500 m	5v x(1,5 Km)	800 m	2
Infantil	1200 m	2v	6000 m	4v x(1,5 Km)	600 m	1
Alevín	800 m	2v	3000 m	2v x(1,5 Km)	400 m	1
Benxamín	400 m	1v	2000 m	2v x(1,0 Km)	200 m	1
Prebenxamín	200 m	1v	1000 m	1v x(1,0 Km)	100 m	1
Remudas Mixtas (cada deportista)	400 m	2v	2000 m	2v x(1,0 Km)	200 m	1

HORARIOS

CATEGORÍA	CÁMARA DE CHAMADAS	SAÍDA
PREBENXAMÍN	13:50	14:00
BENXAMÍN FEMININA	14:05	14:10
BENXAMÍN MASCULINA	14:25	14:30
ALEVÍN FEMININA	14:45	14:55
ALEVÍN MASCULINA	15:15	15:20
INFANTIL FEMININA	15:35	15:45
INFANTIL MASCULINA	16:10	16:15
CADETE MASCULINA	16:40	16:45
CADETE FEMININA	16:45	16:50
REMUDAS MIXTAS	17:20	17:30

**O control de material organizarase por categorías en función do espazo en transición. Os deportistas deberán retirar o seu material ao chegar á meta.

As/os deportistas deberán estar na zona de cámara de chamadas 10 minutos antes da saída.

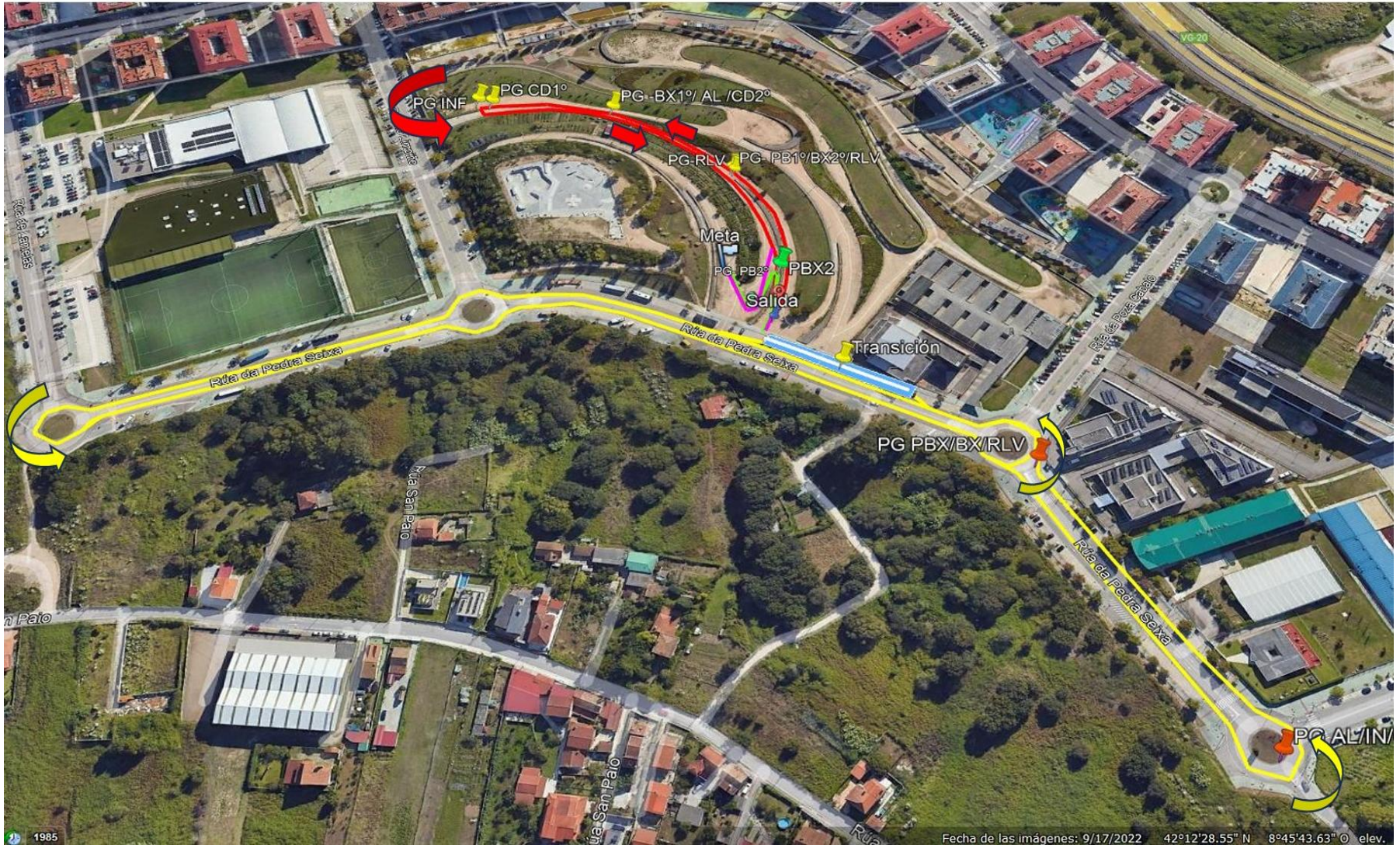
CONTROL DE MATERIAL

- Para acceder ao Control de Material é imprescindible:
 - **Imprescindible identificarse con DNI, licenza (pode descargarse dixital no perfil de deportista na plataforma de licenzas) ou documento oficial con foto.**
 - Bicicleta e material regulamentario “bici de estrada ou de montaña sen acoples nin engadidos e co guiador correctamente taponado”. Casco que debe estar posto sobre a cabeza e abrochado.
 - Casco con certificación para uso ciclista.
 - Dorsal de corpo, Casco e Bicicleta colocados para revisión.
 - *Para as categoría prebenxamín, benxamín e alevín estarán permitidos os minifreos nas bicicletas. Calquera accesorio, pata de cabra ou semellante deberá ir correctamente cuberto e bloqueado para non causar perigo.*
- ** *O dorsal é obrigatorio nos segmentos de ciclismo nas costas e carreira a pé á fronte. (Aconséllase levar goma ou portadorsal para cambialo.)*
- Dentro da transición:
 - Bicicleta colocada á esquerda do número de dorsal ca **roda dianteira mirando cara o pasillo (Tanto na T1 como na T2)**
 - Casco sobre a bicicleta coas correas despechadas.
 - Só se pode deixar na transición o material para competir.
 - Calquera marca ou material que non sexa de competición será retirado polos oficiais.

PROCEDIMENTOS PREVIOS Á SAÍDA

- **Dez minutos** antes do comezo da saída, os/as deportistas colocaranse na zona de cámara de chamadas.
- A saída será dende o parque Nelson Mandela e a liña de saída virá marcada por unha liña no chan.
- O Delegado Técnico indicará “aos seus postos” e procederase á saída cando soe a bucina.

CIRCUITOS INDIVIDUAIS



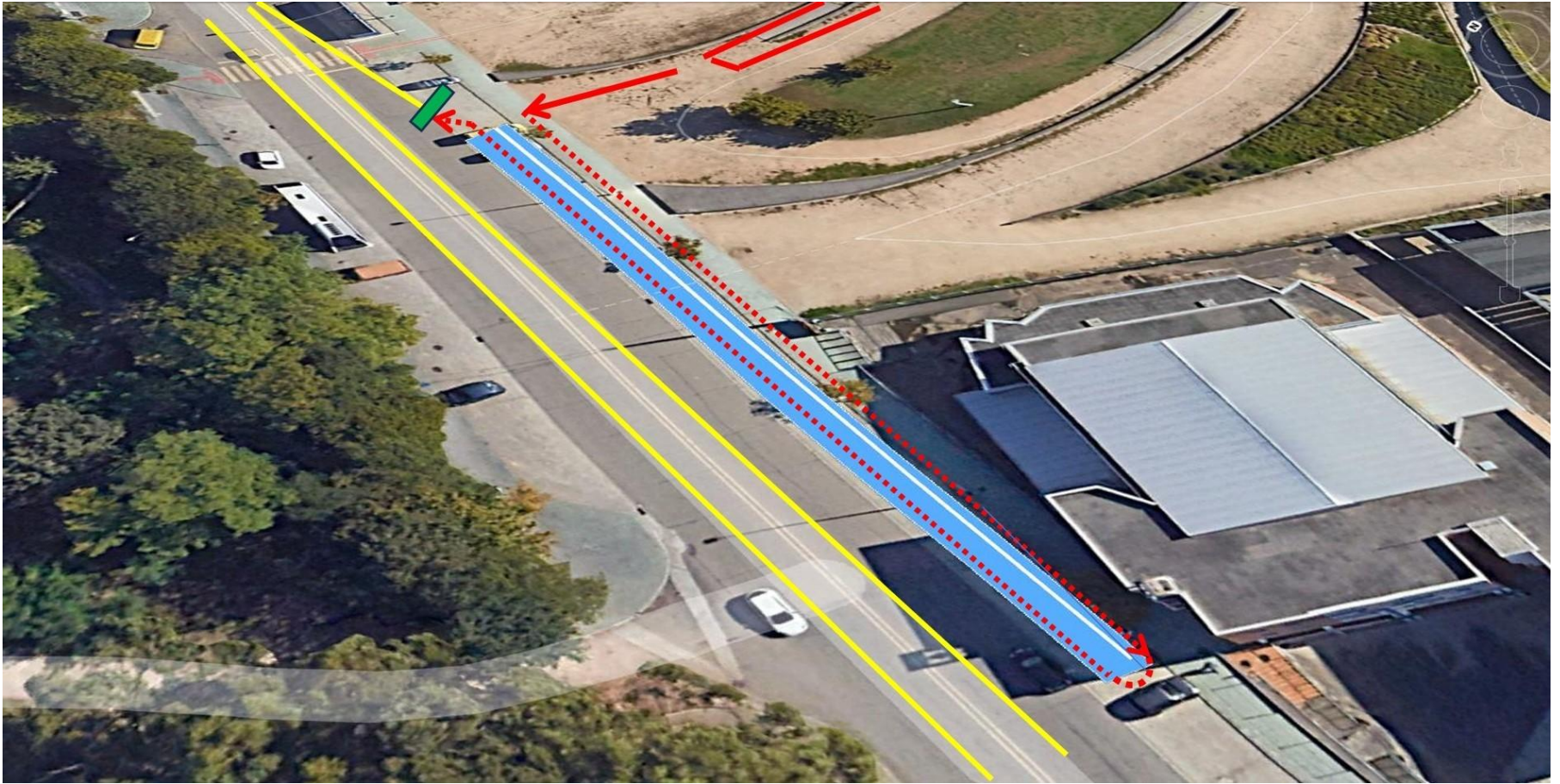
PERCORRIDOS - 1º SECTOR – CARREIRA A PÉ (SENTIDO ANTIHORARIO)

- 1-XIRO PBX
- 2-XIRO BNX/ALV
- 3-XIRO CAD
- 4-XIRO INF



Fecha de las imágenes: 9/17/2022 42°12'40.70" N 8°45'27.05" O elev.

TRANSICIÓN 1



REGULAMENTO TRANSICIÓN 1

CARREIRA A PÉ-CICLISMO

- Unha vez rematada a carreira a pé, irás polo corredor lateral (acera) ata a entrada da transición e seguirás polo corredor ata o teu número de dorsal onde tes colocada a bicicleta.
- Non cruces por debaixo das barras.
- Deixa todo o material utilizado con coidado no teu espazo, xunto a túa bicicleta.
- Colle o casco e colócao correctamente antes de sacar a bicicleta do soporte.

“CASCO POSTO E ABROCHADO SEMPRE QUE TES CONTACTO COA BICI”

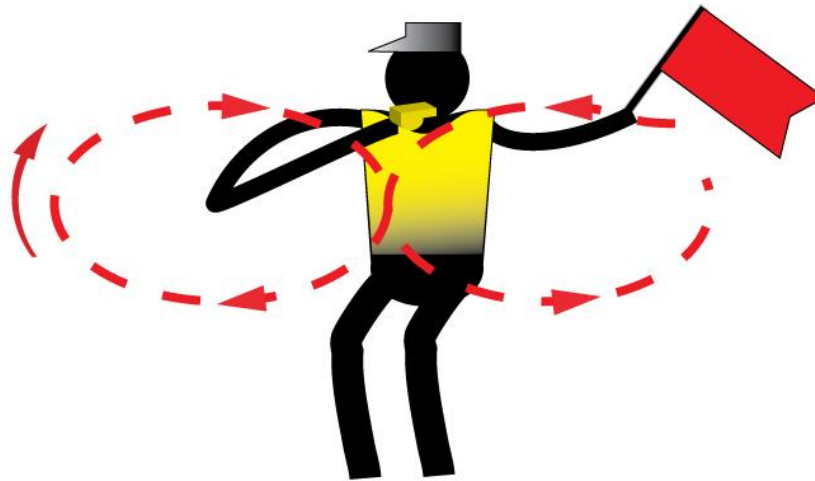
- Coloca o dorsal cara as costas (**dorsal obrigatorio en ciclismo e carreira a pé**).
- Coa bicicleta na man, diríxete á saída de transición. Non te montes nela ata que cho indique un/ha oficial, despois de pasar a liña de montaxe marcada.

PERCORRIDOS - 2º SECTOR – CICLISMO

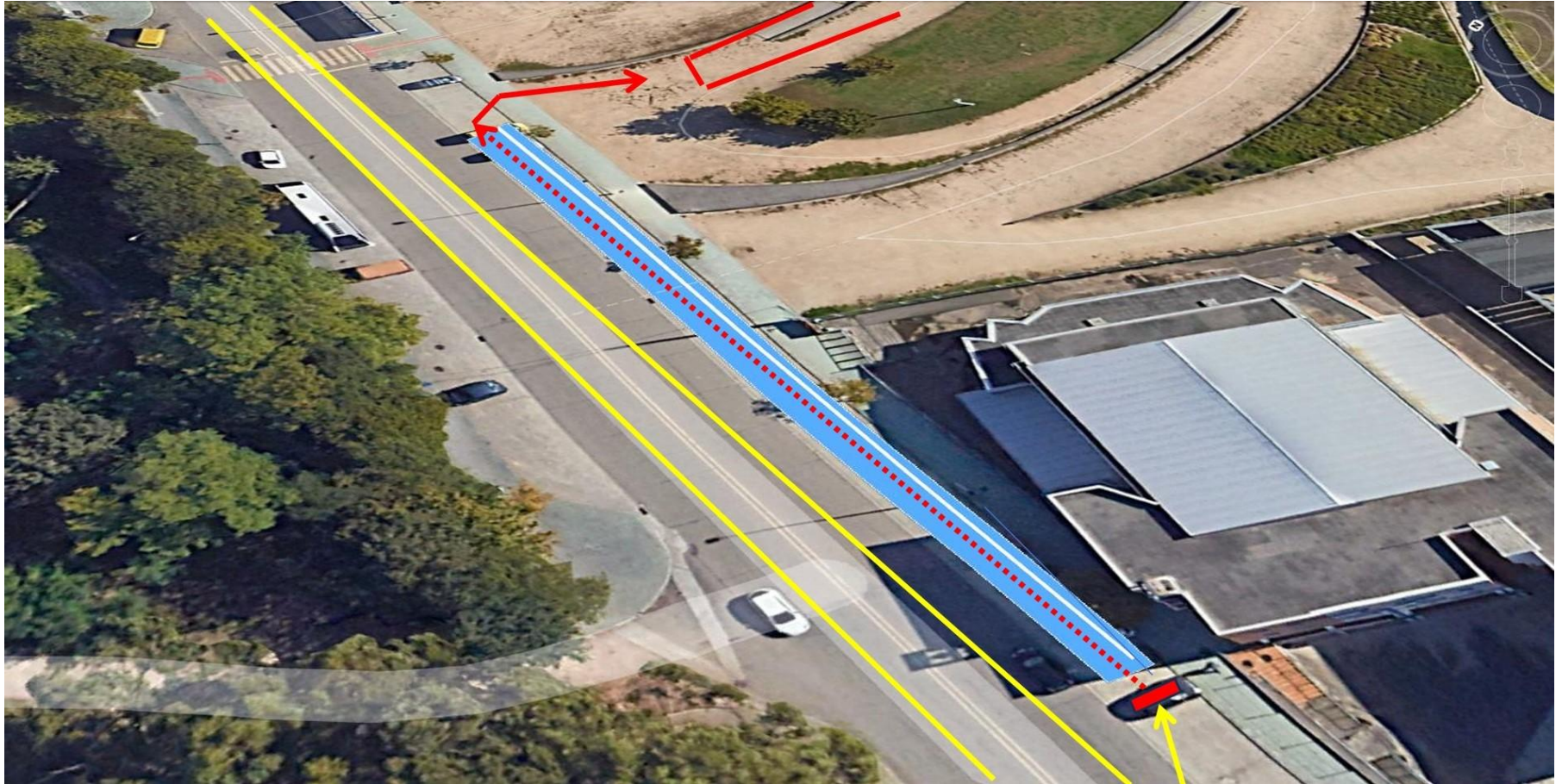


PRECAUCIÓN

- En caso de ver a voluntarios con silbato e bandeira vermella.
- Especial atención nas rotondas e finalización de segmento.



TRANSICIÓN 2



REGULAMENTO TRANSICIÓN 2

CICLISMO - CARREIRA A PÉ

- Ao chegar á liña de desmontaxe, antes de entrar á transición, un/ha oficial indicaráche que te baixes da bici antes desta liña.
- Coa bici na man, irás polo teu corredor ata o teu número de dorsal e colocarás a bicicleta no soporte.
- Non pases debaixo das barras.

“CASCO POSTO E ABROCHADO SEMPRE QUE TES CONTACTO COA BICI”

- Unha vez colocada a bicicleta no soporte, xa podes sacar o casco e deixalo con coidado **ao carón da bici** situada no teu espazo, **co resto de material xa utilizado**.
- Segue sempre de fronte ata o final da transición; nunca voltees cara atrás, xa que podes tropezar con outros deportistas que estarán chegando.
- Dirixete á saída da transición para empezar a carreira a pé, completala e chegar á meta.

PERCORRIDOS - 3º SECTOR – CARREIRA A PÉ (SENTIDO ANTIHORARIO)

- 1-XIRO BNX
- 2-XIRO ALV /CAD
- 3-XIRO INF
- 4-XIRO PBX



META E POSTMETA



META E POSTMETA PREBENXAMÍN NON COMPETITIVA



META E POSTMETA

- Na túa derradeira volta, continúa de fronte dende o punto de xiro para poder xirar á dereita e entrar no corredor de meta.
- Unha vez cruces a liña de meta, non te deteñas. Continúa ata a pos meta, onde recibirás o avituallamento.
- **Diríxete directamente á transición, recolle o teu material para que poidan entrar o resto de participantes e abandona a zona.**
- Habará servicio de duchas no pavillón polideportivo de Navia.

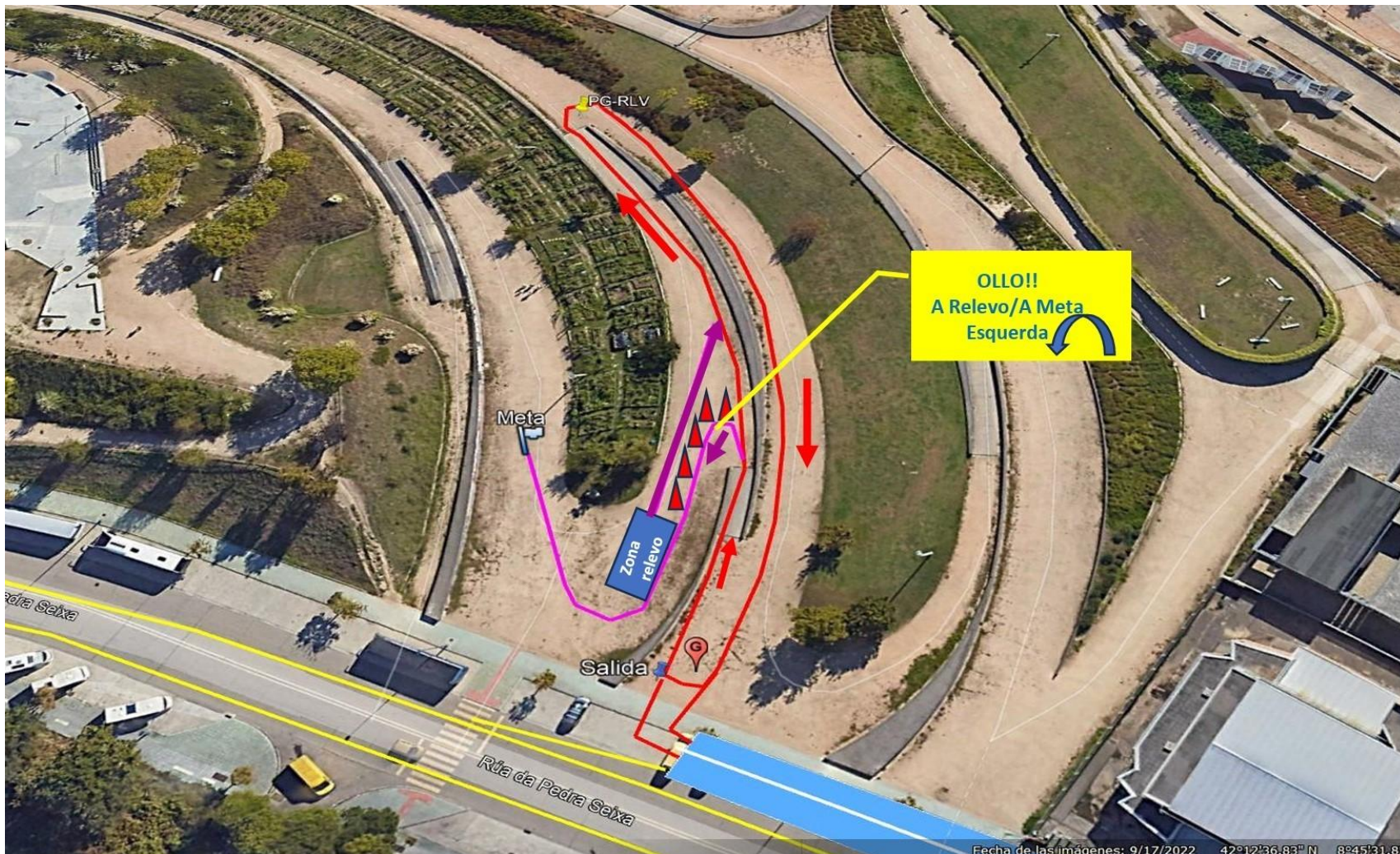
REGLAMENTO REMUDAS MIXTAS

- A Remuda estará formada por 1 deportista de cada unha das categorías alevín masculino, alevín feminino, infantil masculino e infantil feminino nesta orde.
- Cada atleta realizará un dúatlon completo coas distancias: 400-2.000-200.
- A remuda efectuarase chocando a man na zona de remuda.
- Completado o 3º segmento , cada deportista xirará 180º á esquerda ao final da rampa para dirixirse á zona de remuda polo corredor marcado.
- A cuarta deportista dirixirase á meta pasando lateral á zona de relevo.

PERCORRIDOS REMUDAS MIXTAS



ZONA DE REMUDAS MIXTAS / CARREIRA A PÉ (SENTIDO HORARIO)



Fecha de las imágenes: 9/17/2022 42°12'36.83" N 8°45'31.85"

CRONOMETRAXE E CLASIFICACIÓNS

- A Cronometraxe da proba será electrónica.
- Unha clasificación provisional será publicada no taboleiro de anuncios, para garantir os dereitos de reclamación e apelación dos/as deportistas.

<https://fegatri.org/wp-content/uploads/2021/05/Procedemento-de-Reclamacion-Apelacion-probas-da-FEGATRI.pdf>

- As clasificacións oficiais publicaranse na web www.fegatri.org

PREMIOS

CAMPIONATO GALEGO DE DÚATLON DE MENORES E REMUDAS MIXTAS

- Medalla ás 3 primeiras persoas de cada categoría masculina e feminina do Campionato Galego
- Trofeos aos tres primeiros clubs clasificados en cada categoría e xénero e as tres primeiras Remudas Mixtas do Campionato Galego

PROBAS DE PROMOCIÓN

- Daranse medallas na chegada aos participantes nas probas prebenxamín e cadete.



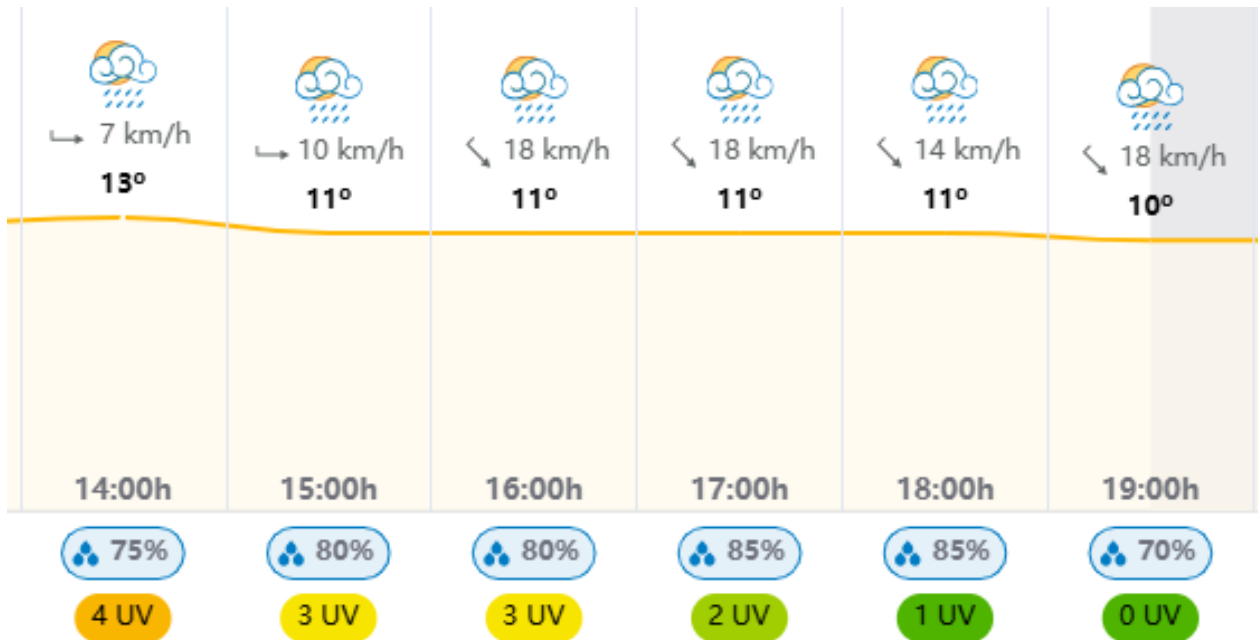
As entregas de premios faranse inmediatamente rematada a proba, no horario marcado e co protocolo establecido

** (Excepción normativa- O/a Deportista ou club que non poida estar na entrega de premios deberá informar ao Xuíz Árbitro ao remate da proba ou seralle de aplicación o Art. 8.6 do Regulamento de competición FEGATRI.-Aquel deportista ou club que non estea presente na chamada ao podio será sancionado con 25 e 50 euros respectivamente e non poderá participar nas seguintes probas ata o seu abono

PREVISIÓN METEOROLÓGICA



MÍNIMA	MÁXIMA
9°C	13°C



!! BOA SORTE !!

