

REUNIÓN TÉCNICA

**DUATLÓN por EQUIPOS
de NARÓN**

**CPTO XUNTA DE GALICIA de
DUATLÓN ESCOLAR CONTRA O
RELOXO POR EQUIPOS**

22 DECEMBRO 2024



**DÚATLON
POR
EQUIPOS
DE
NARÓN**

Domingo, 22 de Decembro de 2024

10h00 · Campionato Xunta de Galicia Escolar
12h00 · Proba aberta popular

Polígono Río do Pozo · NARÓN

ORGANIZA
Federación Galega de Triatlón e PM
AD Náutico de Narón

COLABORA
Concello de Narón
Padroado de Deportes

NARÓN
NÁUTICO NARÓN
FORD
FEGATRI
XUNTA DE GALICIA
DEPORTE GALEGO

Información e Inscripcións: www.fegatri.org

FEGATRI
FEDERACIÓN GALEGA DE TRIATLÓN
E PENTATLÓN MODERNO

**XUNTA
DE GALICIA**

**DEPORTE
GALEGO**

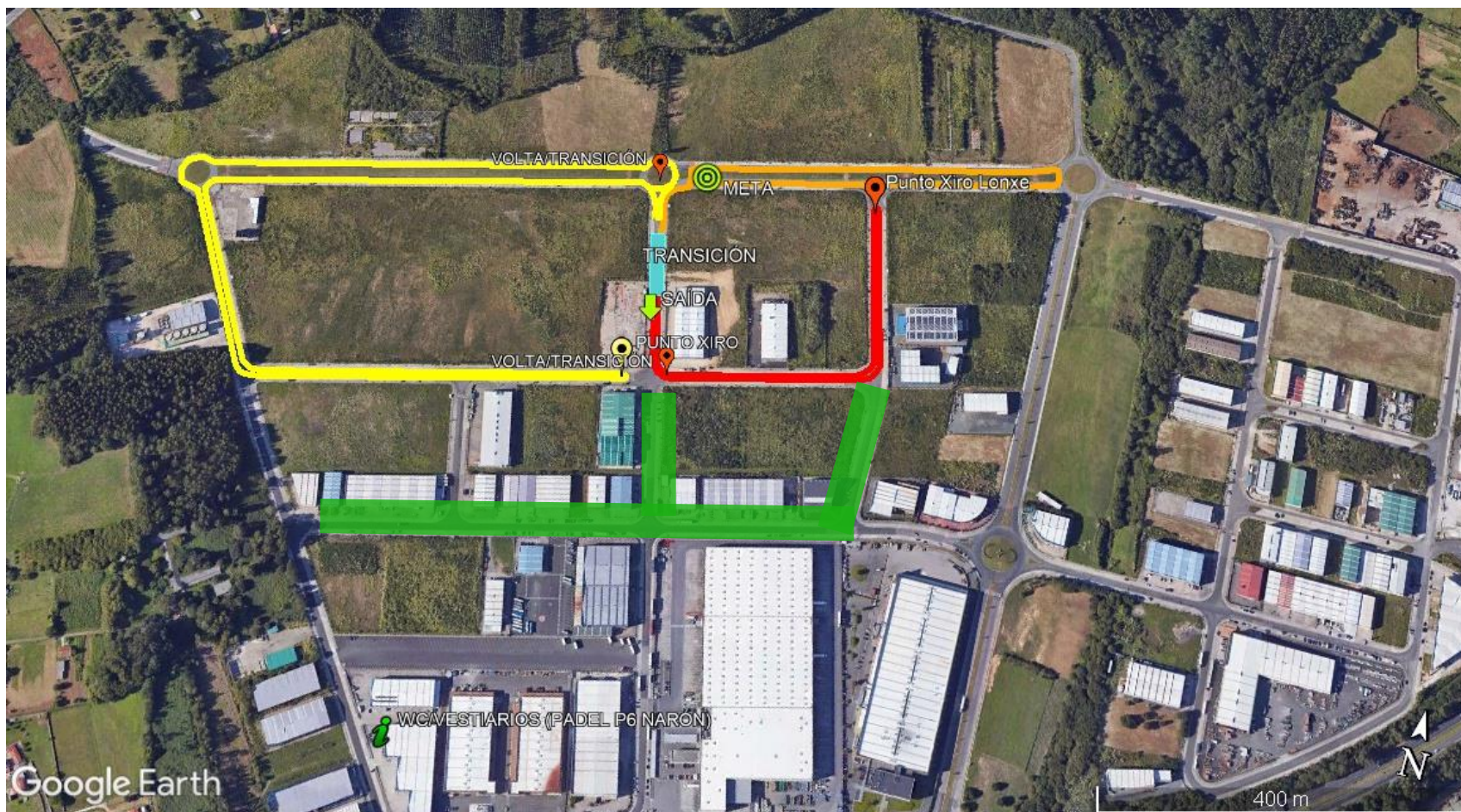
LOCALIZACIÓN E SERVIZOS

RECORRIDOS ESCOLAR



- Polígono Río do Pozo – NARON
- Localización: $43^{\circ} 32' 11.93''$ N – $8^{\circ} 12' 12.62''$ O

LOCALIZACIÓN E SERVIZOS



ZONA RECOMENDADA PARA APARCAR

Baños químicos na zona
VESTIARIOS EN PADEL P6 NARÓN

PRESENTACIONES E CIRCUITOS

- **Persoas clave:**

Delegado Técnico: Alberto Morlán

Xuíz Árbitro: M. Nuria Brage

- **Xurado de Competición**

Delegado Técnico: Alberto Morlán

Federación Galega: Javier Campos Peña

Representantes Clubs: Ricardo Fernández (Triatlón Vilalba)

- **Circuitos e Distancias :**

Carreira: 2.000 m (2 voltas)

Bicicleta: 5 km (2 voltas)

Carreira: 1.000 m (1 volta)

HORARIOS

- 10:00 – 10:45 h. Recollida de dorsais en secretaría
- 10:15 h. Apertura do Control de Material
- 11:25 h. Peche de Control de material
- 11:00 h. Ponse en marcha o reloxo
- 11:02 h. Saída do primeiro equipo**
- 11:38 h Saída derradeiro equipo
- 12:15 h Entrega de premios (horario estimado)
- 12:20 h Peche de transición para a retirada de material

Os equipos saen en intervalos de 2 minutos

As/os deportistas deberán estar na cámara de chamadas 5 minutos antes da saída

ACCESO A ZONA DE COMPETICIÓN

- **Só poden acceder as zonas de competición as persoas acreditadas:**
 - Deportistas participantes
 - Adestradores/as acreditados/as
 - Organización
 - Oficiais

CONTROL DE MATERIAL

- Para acceder ao control de Material :
 - **Obrigatorio identificarse con DNI, licenza ou documento oficial con foto**
 - O equipo pasará o control conxuntamente e ao completo, con todos os seus compoñentes .
Todos os compoñentes do equipo levarán o mesmo uniforme
 - Proba sen drafting.- Bicicleta e material de acordo ao regulamento escolar -(non se permiten acoples)
 - Casco con certificación para uso ciclista. O casco debe estar posto e abrochado
 - Dorsal de corpo e casco e Bicicleta colocados
 - ** (Competirase con dorsal-chip. O dorsal de corpo é obrigatorio nos segmentos de ciclismo e carreira a pé polo que se recomenda levar portadorsal ou goma)*

Dentro da transición:

- Casco sobre a bicicleta coas correas despechadas.
- Só se pode deixar material para competir na transición
- Calquera marca ou material que non sexa de competición será retirado polos oficiais.

CONTROL DE MATERIAL

Estará permitido :

- Cubrir brazos e pernas con roupa de abrigo
- Poderán abrigarse por debaixo ou por riba do uniforme.
- Chaquetas, chubasqueiros, cortaventos están permitidos sempre que o uniforme sexa do mesmo deseño de cor.

IMPORTANTE

Todos os compoñentes dun mesmo equipo teñen que levar o mesmo uniforme

PROCEDIMENTOS DE SAÍDA

- Os equipos deben estar en **cámara de chamadas 5 minutos antes da súa hora de saída** ás ordes dos oficiais.
- Tomarán a saída todos os integrantes de maneira conxunta.
- Cada equipo sairá na hora indicada na listaxe publicada.
- No caso **de non tomar a saída na hora indicada**, sairán cando o oficial de saída llelo permita, nunca a menos de 30'' de diferenza co anterior equipo. **A hora de saída que lles contará será a prevista inicialmente na listaxe.**
- **Deportistas en posición ás ordes do/a oficial de saída**
- **Na liña de saída, un oficial fará a conta atrás,3..2..1.. SAÍDA**

PROCEDIMENTOS DE SAÍDA NULA

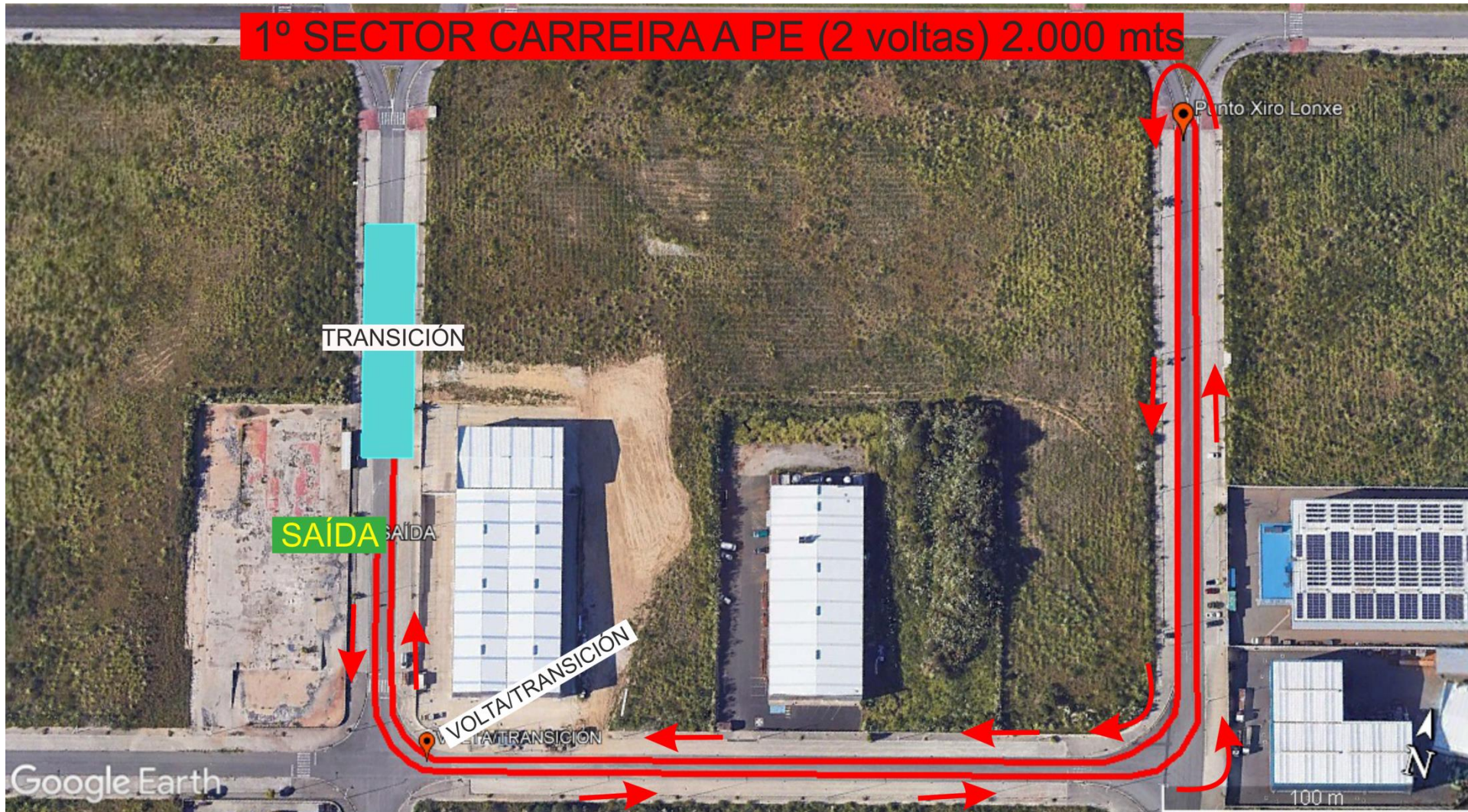
- Se calquera compoñente dun equipo se adianta á saída o equipo terá unha penalización de 10" na T1
- Durante ese tempo os integrantes do equipo deberán permanecer sen moverse e sen tocar ningún material ou pararse a conta.

SAÍDA



1ª CARREIRA

1º SECTOR CARREIRA A PE (2 voltas) 2.000 mts



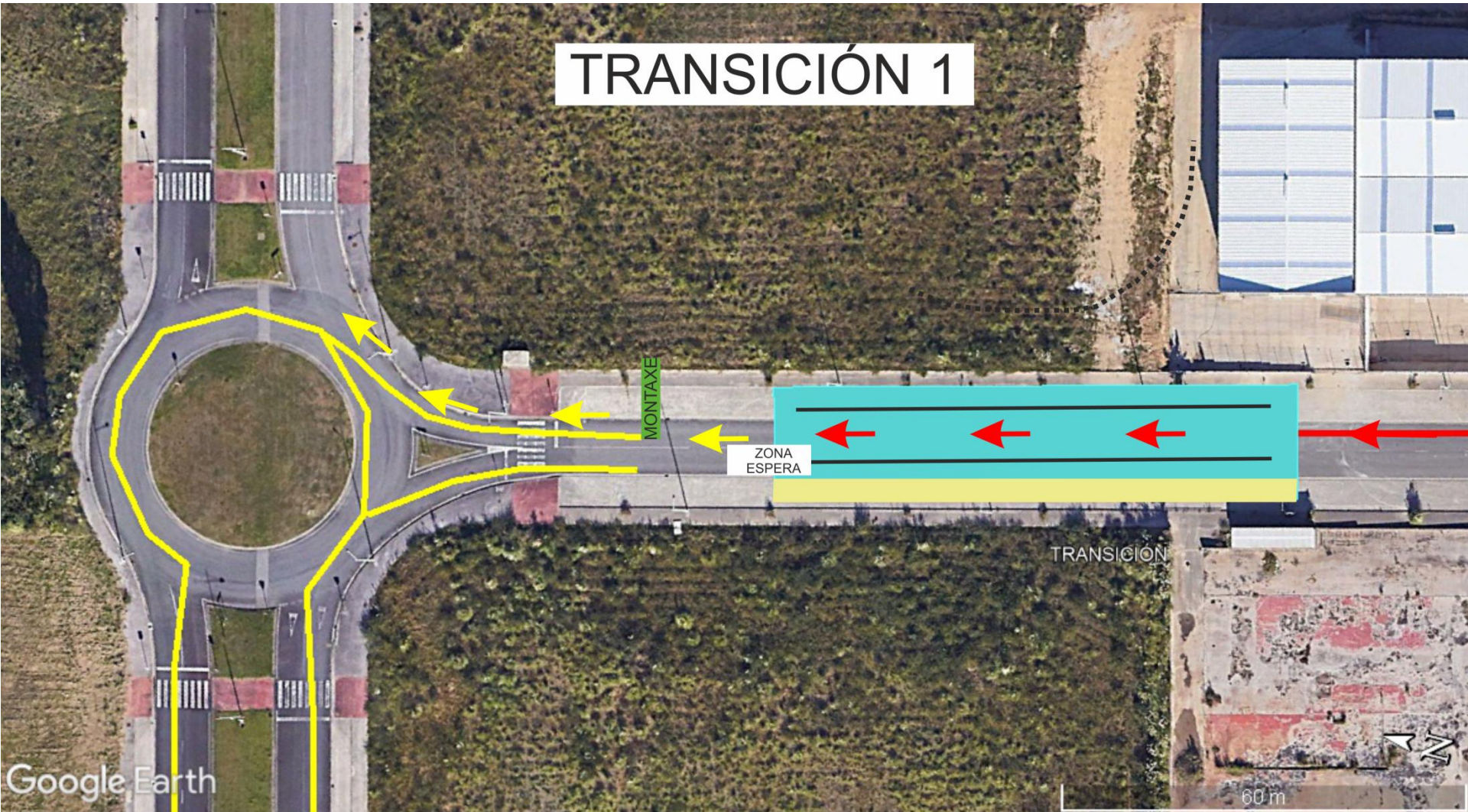
TRANSICIÓN 1

- Diríxete o inicio da transición e polo corredor central dirixete á túa bicicleta.
- **Non cruces por debaixo das barras**
- 2 barras por equipo
- O material utilizado debe quedar dentro da zona da zona do equipo
- Colle o casco e colócao correctamente antes de sacar a bicicleta do soporte.

“CASCO POSTO E ABROCHADO SEMPRE QUE ESTES CONTACTO COA BICI”

- Coa bicicleta na man diríxete á saída de transición.
- Non te montes nela ata que cho indique un oficial, unha vez pasada a liña de montaxe marcada ao menos cun pé completo.

TRANSICIÓN 1



ZONA DE ESPERA

- No extremo da transición haberá unha Zona de espera de equipos marcada, antes da saída.
- Unha vez haxa **mínimo de catro deportistas** do mesmo equipo na zona, **poderán saír ao seguinte sector** ou agardar polo resto de compoñentes.
- Unha vez saian os/as 4 integrantes **o resto de compoñentes, terán 30''** para abandonar a transición, non permitíndoselles continuar na competición unha vez transcorrido este tempo.

2º SECTOR – CICLISMO

DRAFTING NON PERMITIDO ENTRE EQUIPOS


- Os/as compoñentes dos equipos deben circular en grupo.
- Deportistas que se separen máis de 30" deberán abandonar a competición e voltar á Transición, poñéndose a un lado do percorrido.
- Non poderán ir a roda doutro equipo.

2º SECTOR – CICLISMO

2º SECTOR: CICLISMO (2 voltaS) 5 Km



CICLISMO/DRAFTING

- Circulación obrigatoria pola dereita do carril
- Prohibido invadir o carril contrario = **DESCALIFICACION**
- Drafting = Sanción Tarxeta Azul  + Penalización de 1 minuto. Obrigatorio na volta na que se mostrou a penalización da infracción
 - Área de Penalización → Antes de completar cada volta

2 tarxetas por drafting

Non parar na Área de penalización } = **DESCALIFICACION**



É responsabilidade do equipo parar na área de penalización se recibe unha tarxeta.
Revisa a súa localización

- Zona de 'drafting' Equipos 25 metros liñais por 3m. laterais. Un **equipo** poderá entrar na zona de 'drafting' doutro para adiantar. Para esta manobra contará cun máximo de 25 segundos



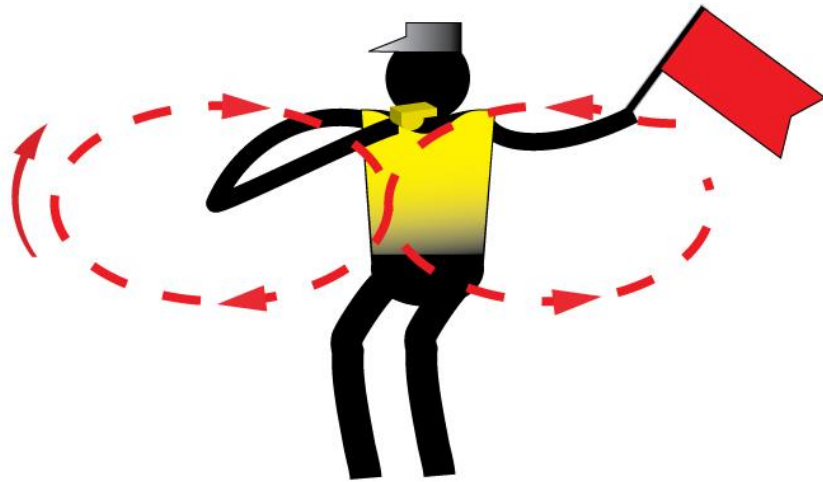
CICLISMO/BLOQUEO

- CIRCULACIÓN POLA DEREITA!!

- **Bloqueo** = Tarxeta Amarela  + sanción **10 segundos en AP**. Obrigatorio na volta onde se penalizou a infracción
 - Área de Penalización → (Antes de completar cada volta- Revisa a localización)
- **Adiantamentos** 
25" para adiantar
- **Unha vez un equipo foi adiantado**, este ten que **abandonar a zona de 'drafting'** nos **5 segundos seguintes** ou será penalizado por drafting.

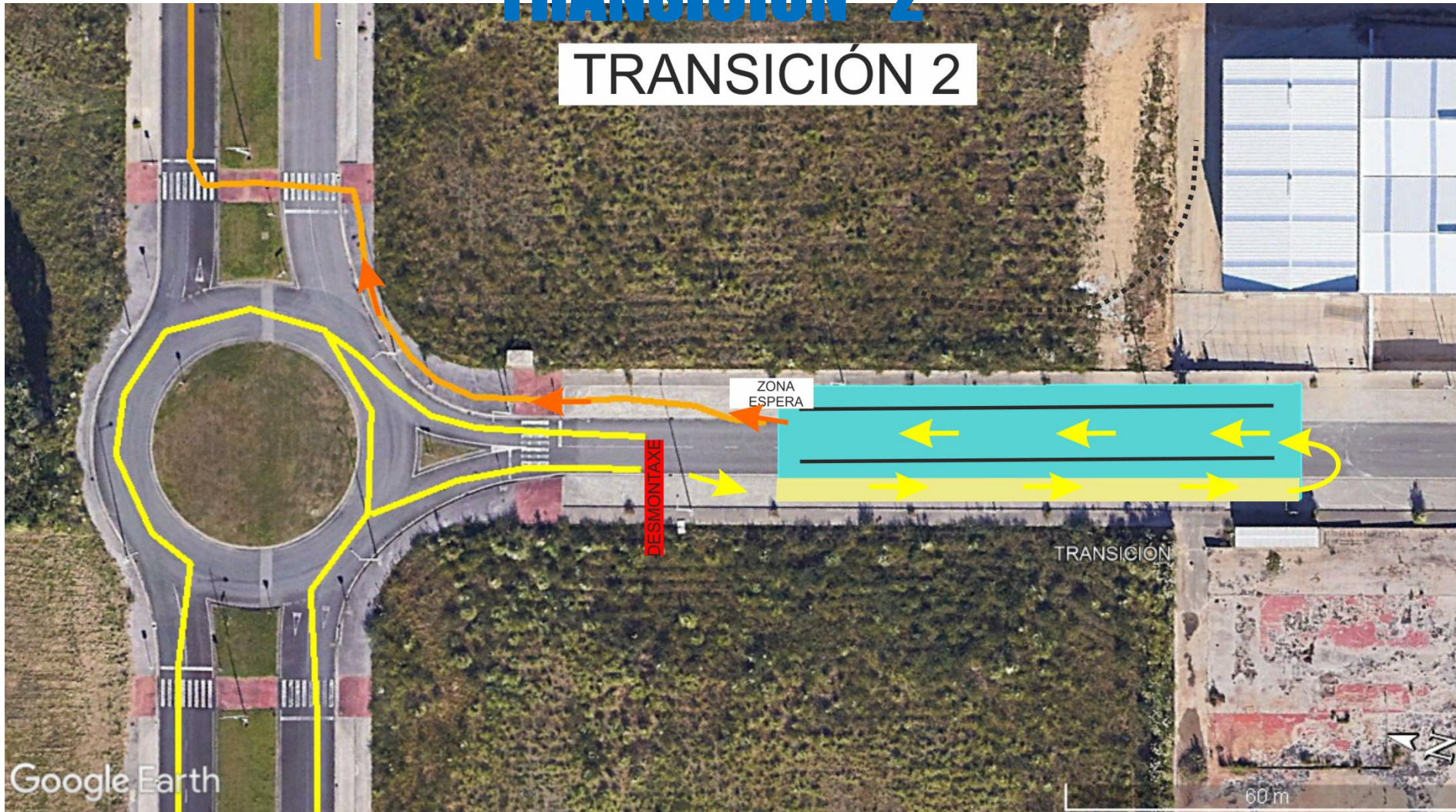
PRECAUCIÓN

En caso de ver a voluntarios con silbato e bandeira vermella



TRANSICIÓN 2

TRANSICIÓN 2



ZONA DE ESPERA

- No extremo da transición haberá unha Zona de espera de equipos marcada, antes da saída.
- Unha vez haxa **mínimo de catro deportistas** do mesmo equipo na zona, **poderán saír ao seguinte sector** ou agardar polo resto de compoñentes.
- Unha vez saian os/as 4 integrantes **o resto de compoñentes, terán 30''** para abandonar a transición, non permitíndoselles continuar na competición unha vez transcorrido este tempo.

3º SECTOR - CARREIRA

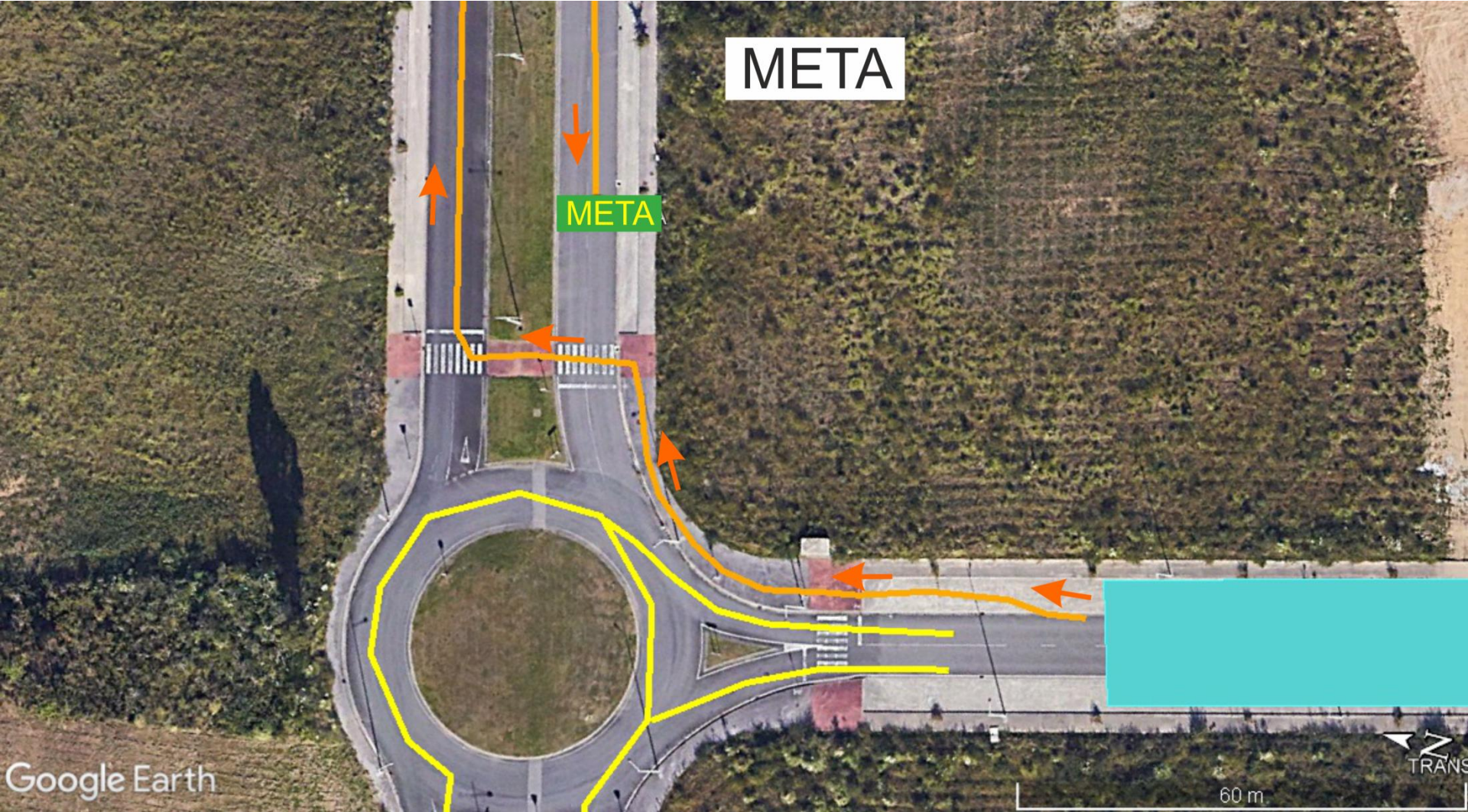
3º SECTOR CARREIRA A PE (1 volta) 1.000 mts



3º SECTOR - CARREIRA A PÉ

- **1 Volta**
- Todos os/as compoñentes dos equipos deben circular en grupo.
- Deportistas que se separen máis de 30" do equipo, deberán abandonar a competición e voltar á Transición poñéndose a un lado do percorrido.
- Non poderán continuar agrupados con ningún equipo.

META



META E POSTMETA

Unha vez cruces a liña de meta non te deteñas, continúa ata a pos meta onde recibirás o avituallamento.

Diríxete directamente á transición, recolle o teu material en canto cho permitan os oficiais e abandona a zona.

CRONOMETRAXE E CLASIFICACIÓN

- A Cronometraxe da proba será electrónica.
 - Realizarase con chips que serán entregados co dorsal
 - Unha clasificación provisional será publicada, para garantir os dereitos de reclamación apelación dos/as participantes.

<https://fegatri.org/wp-content/uploads/2024/02/Procedemento-de-Reclamacion-Apelacion-probas-da-FEGATRI.pdf>

As clasificacións oficiais publicaranse na web www.fegatri.org

PREMIOS E TROFEOS

CAMPIONATO ESCOLAR XUNTA DE GALICIA

- 1º equipo masculino e feminino
- 2º equipo masculino e feminino
- 3º equipo masculino e feminino

PROBA OPEN ESCOLAR

- 1º equipo masculino e feminino
- 2º equipo masculino e feminino
- 3º equipo masculino e feminino

As entregas de premios faranse inmediatamente rematada cada proba, no horario marcado e co protocolo establecido

*** (Normativa Covid- O/a Deportista ou club que non poida estar na entrega de premios deberá informar ao Xuíz Árbitro ao remate da proba ou seralle de aplicación o Art. 8.6 do Regulamento de competición FEGATRI. - Aquel deportista ou club que non estea presente na chamada ao podio será sancionado con 25 e 50 euros respectivamente e non poderá participar nas seguintes probas ata o seu abono*

PREVISIÓN METEOROLÓGICA

DOMINGO

Temp.

10° - 15°

Tempo



!! BOA SORTE !!

FEGATR
FEDERACIÓN GALEGA DE TRIATLON
E PENTATLON MODERNO

 XUNTA
DE GALICIA

 DEPORTE
GALEGO

NON
Fronte á violencia de xénero
só cabe unha resposta.
Sen ningún xénero de dúbida.