



REUNIÓN TÉCNICA

**I DUATLON TORRE DOS ANDRADE
CONCELLO DE VILALBA
LIGA GALEGA DÚATLON
CTO GALEGO DE REMUDAS MIXTAS
19 DE ABRIL DE 2026**

FEGATRIB
FEDERACIÓN GALEGA DE TRIATLON
E PENTATLON MODERNO

 XUNTA
DE GALICIA

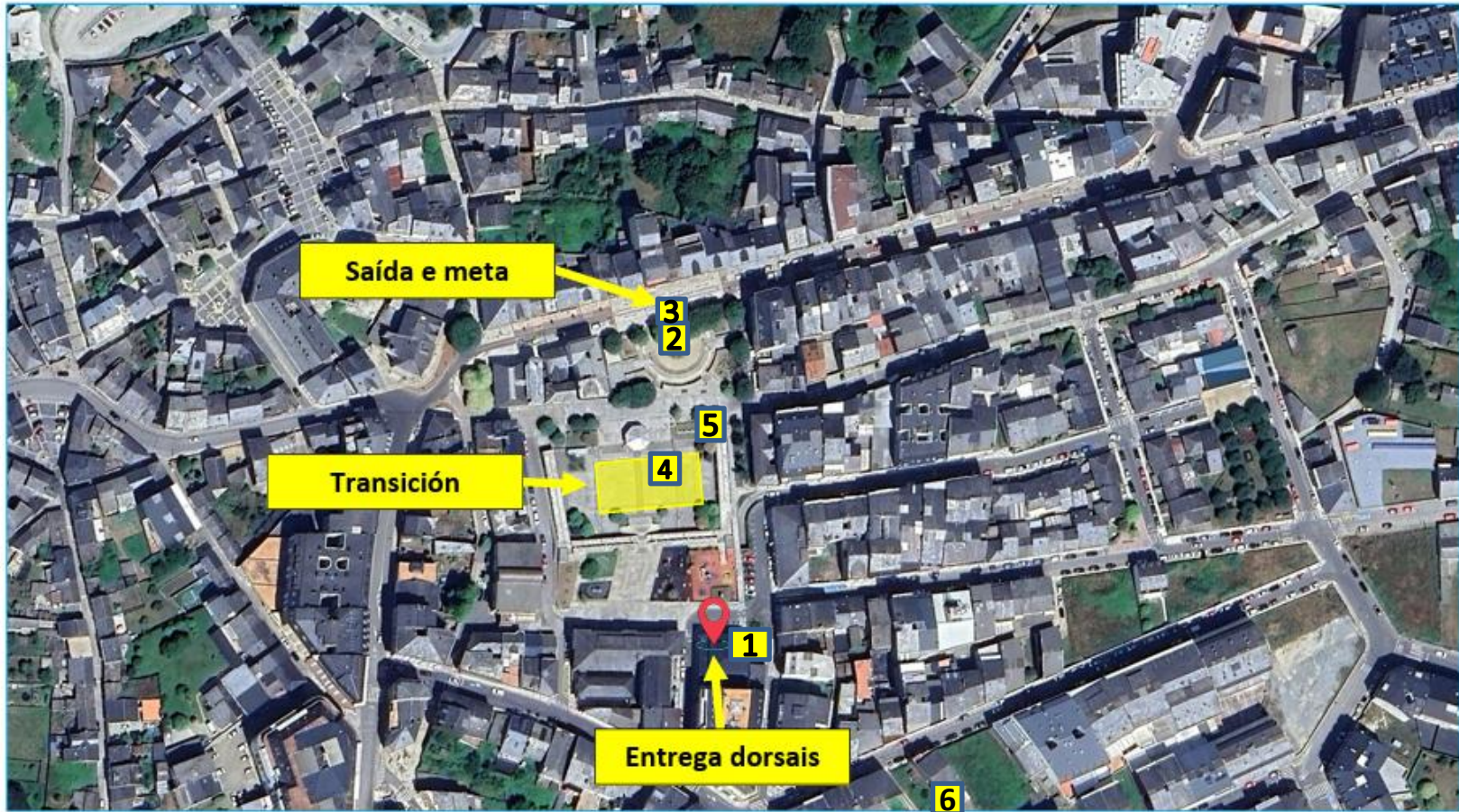
 DEPORTE
GALEGO

LOCALIZACIÓN

- Zona recomendada aparcamiento:



SERVIZOS



- 1.Secretaría
- 2.Saída
- 3.Meta
- 4.Transición
- 5.Control Material
- 6.Vestiaros ()

PRESENTACIONES E CIRCUÍTOS

- **Persoas clave:**

Director de Carreira: Casiano Engroba/Marcos Savedra

Delegado Técnico: Mónica Flores

Xuíz Árbitro: Nuria Brage Ramos

- **Xurado de Competición**

Delegado Técnico: Mónica Flores

Federación Galega: Adrián Vázquez

Representante Clubs: Ricardo Fernández (CT Vilalba)

Circuitos e Distancias :

- **Sprint**

Carreira 1: 5.000 metros (2 voltas)

Bicicleta: 18,1 km (4 voltas)

Carreira 2: 2.500 metros (1 volta)

- **Remudas Mixtas**

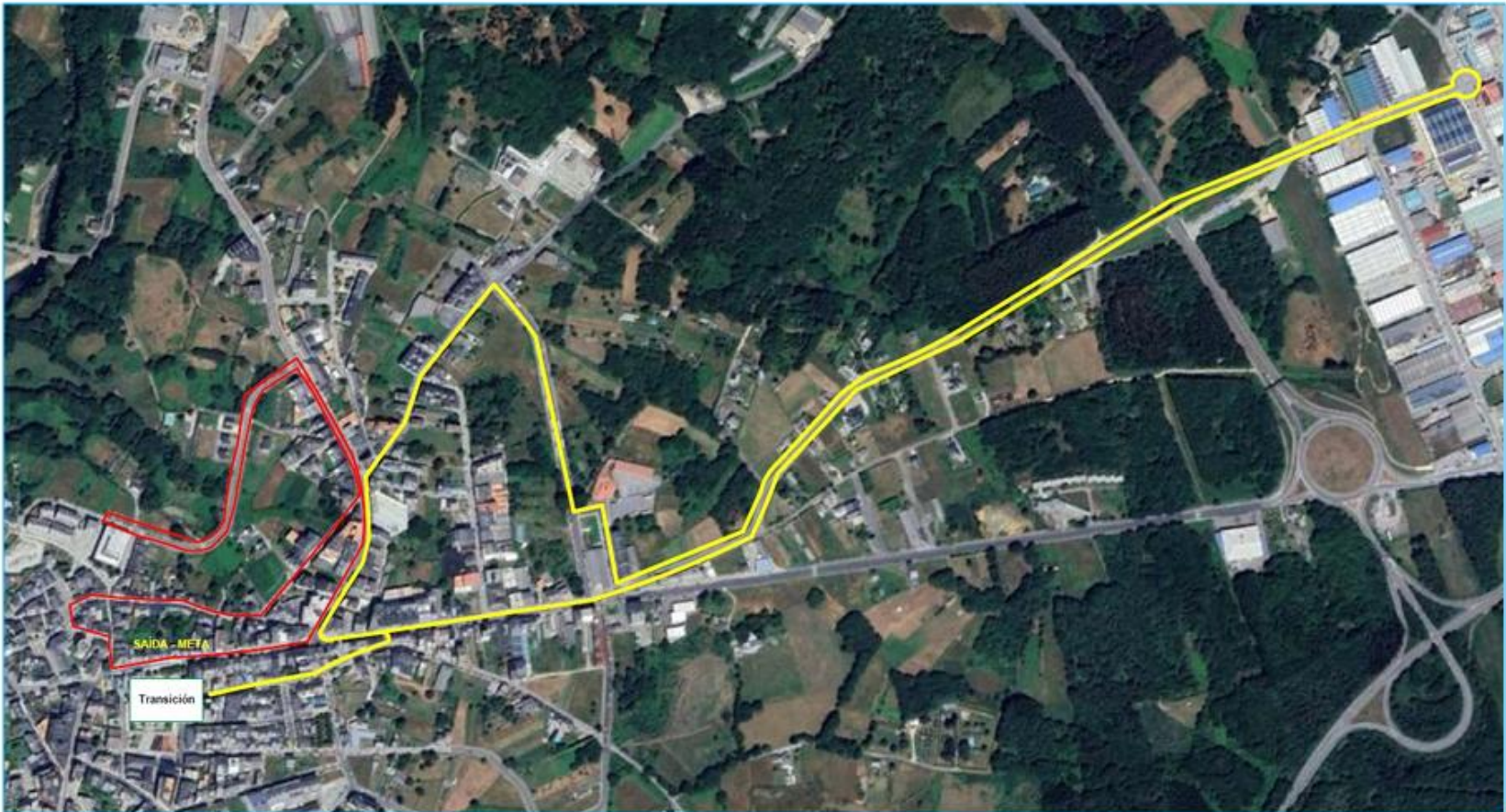
Carreira 1: 1650 metros (2 voltas)

Bicicleta: 4,9 km (1 volta)

Carreira 2: 750 metros (1 voltas)

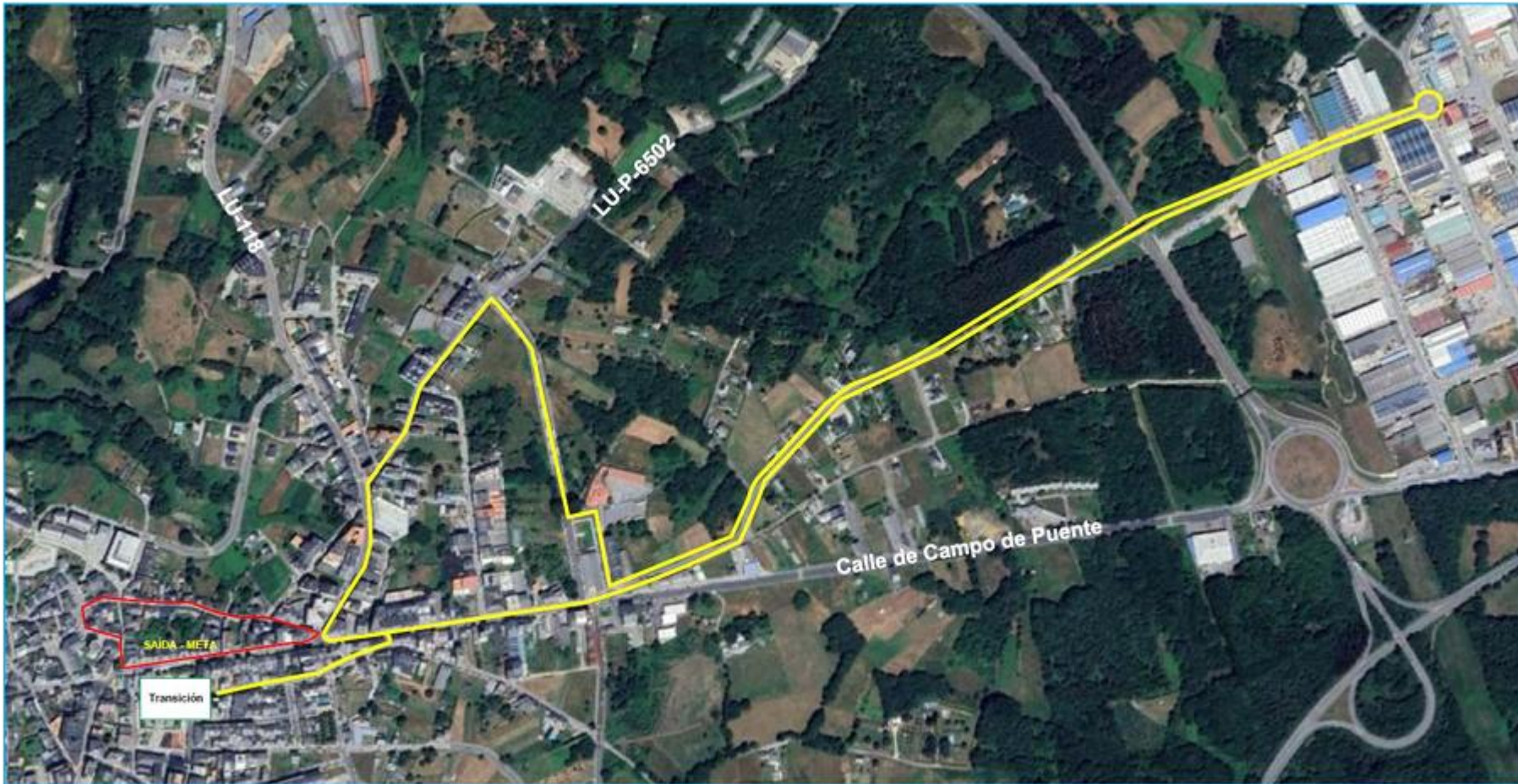
PERCORRIDOS SPRINT

Carreira 1: 5.000 metros (2 voltas) / **Bicicleta:** 18,1 km (4 voltas) / **Carreira 2:** 2.500 metros (1 volta)



PERCORRIDOS REMUDAS MIXTAS

Carreira 1: 1650 m. (2 voltas) / **Bicicleta:** 4,9 km (1 volta) / **Carreira 2:** 750 m (1 voltas)



HORARIOS

Entrega de dorsais a partires das **9:00** ata as **9:45** na secretaría de competición- Centro Cultural e Recreativo de vilalba

| | |
|------------------------|---|
| • 9:00 -9:45 | Control de Material Feminina |
| • 10:00 | Saída Femina |
| • 10:30- 11:30 | Control Material Masculina |
| • 11:40 | Saída Masculina |
| • 12:15 a 13:05 | Control de Material Remudas Mixtas |
| • 13:10 | Saída Remudas Mixtas |
| • 14:45 | Hora límite para a retirada de material |
| • 14:45 | Entrega premios (hora aproximada) |

As/os deportistas deberán estar na cámara de chamadas 10 minutos antes da súa saída

ACCESO A ZONAS DE COMPETICIÓN

- **Só poden acceder a zona de competición as persoas acreditadas:**
 - Deportistas inscritos/as
 - Adestradores/as acreditados/as
 - Organización
 - Oficiais
 - Persoal acreditado

CONTROL DE MATERIAL

- Para acceder ao control de Material é imprescindible identificarse **con licenza , DNI, ou documento oficial con foto :**
 - **Control de chip-** Cronometraxe con chip amarelo. Todos os participantes deberán posuír ou tramitar o aluguer do chip.
 - Bicicleta e material regulamentario para probas con “drafting permitido”
 - Casco con certificación para uso ciclista.
 - O casco debe estar posto sobre a cabeza e abrochado.
 - Dorsal de corpo, Casco e Bicicleta colocados
 - ***** (O dorsal é obrigatorio en todos os segmentos, por diante na carreira e nas costas no ciclismo, recoméndase levar portadorsal ou goma para darlle a volta)***
- **Dentro da transición:**
 - Bicicleta colocada á esquerda do número de dorsal ca **roda dianteira mirando cara o pasillo** (Tanto na T1 como na T2)
 - Casco sobre a bicicleta coas correas despechadas.
 - Só se pode deixar na transición o material para competir
 - Calquera marca ou material que non sexa de competición será retirado polos oficiais

CONTROL DE MATERIAL REMUDAS MIXTAS

O EQUIPO ACCEDERÁ COMPLETO Á TRANSICIÓN
TODAS AS PERSOAS DO EQUIPO DEBEN LEVAR O MESMO DESEÑO DE UNIFORME

- Para acceder ao control de Material é imprescindible identificarse **con licenza , DNI, ou documento oficial con foto :**
 - **Control de chip-** Cronometraxe con chip amarelo. Todos os participantes deberán posuír ou tramitar o aluguer do chip.
 - Bicicleta e material regulamentario para probas con “drafting permitido”
 - Casco con certificación para uso ciclista.
 - O casco debe estar posto sobre a cabeza e abrochado.
 - Dorsal de corpo, Casco e Bicicleta colocados
- ***** (O dorsal é obrigatorio en todos os segmentos, por diante na carreira e nas costas no ciclismo, recoméndase levar portadorsal ou goma para darlle a volta)***
- **Dentro da transición:**
 - Bicicleta colocada á esquerda do número de dorsal ca **roda dianteira mirando cara o pasillo (T1 como na T2)**
 - Casco sobre a bicicleta coas correas despechadas.
 - Só se pode deixar na transición o material para competir
 - Calquera marca ou material que non sexa de competición será retirado polos oficiais

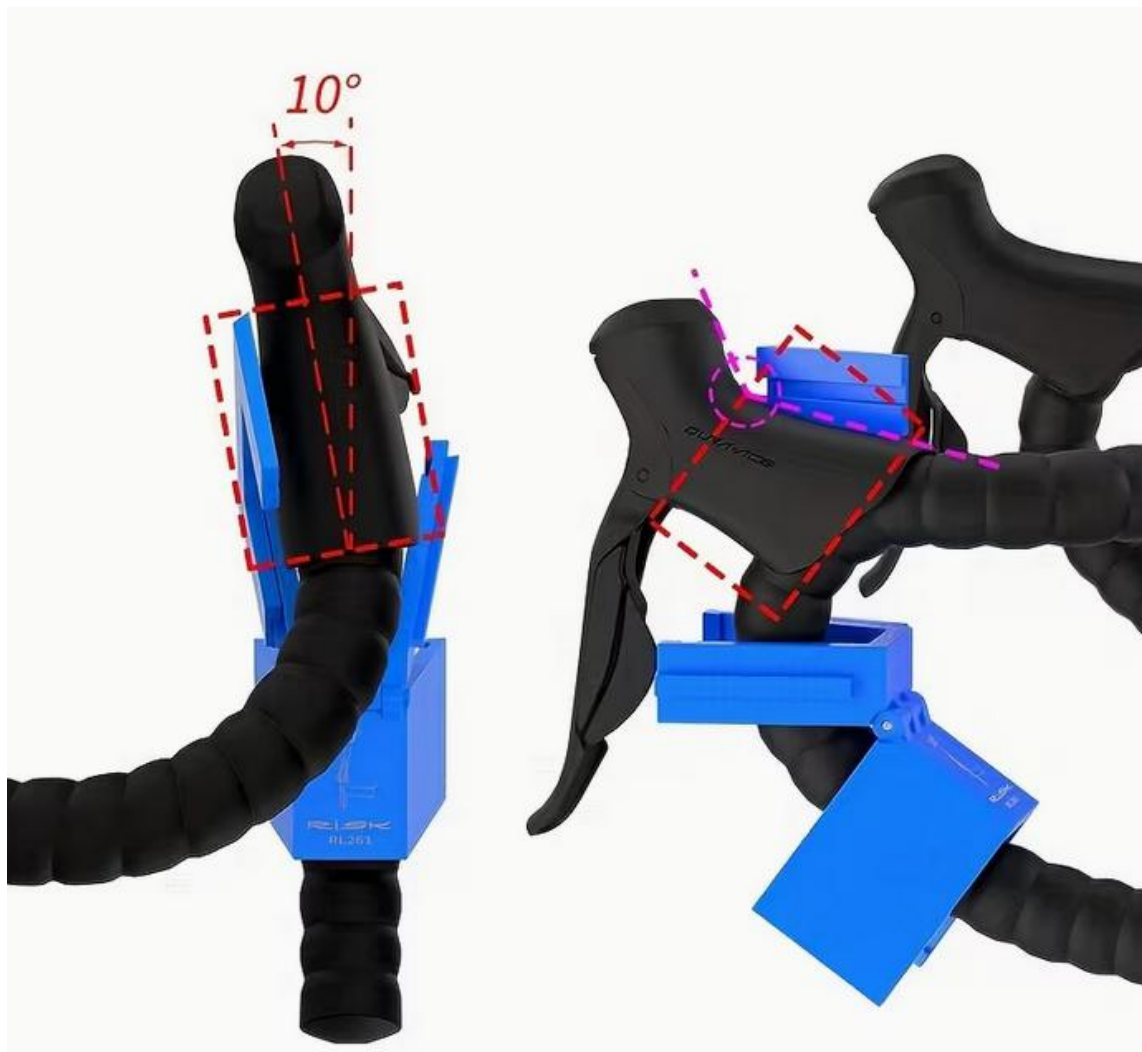
CONTROL DE MATERIAL

- f) pedales de plataforma: los pedales de plataforma están permitidos siempre y cuando incorporen un sistema que permita soltar el pie con facilidad en caso de caída. Es decir, el ciclista deberá ser capaz de soltar el pie del pedal de forma inmediata en caso de caída o incidente cuando está subido a la bicicleta. Por lo tanto, queda terminantemente prohibido el uso de cualquier tipo de mecanismo de sujeción zapatilla / pedal (por ejemplo, velcro, cuerda o cinta) que no permita al ciclista desenganchar de forma rápida y automática el pie del pedal.



No caso de correas, velcros, cordóns,... estes nunca poderán ir suxeitos ao pedal, só a un rastral/calapé con sistema automático de enganche ao pedal

CONTROL DE MATERIAL



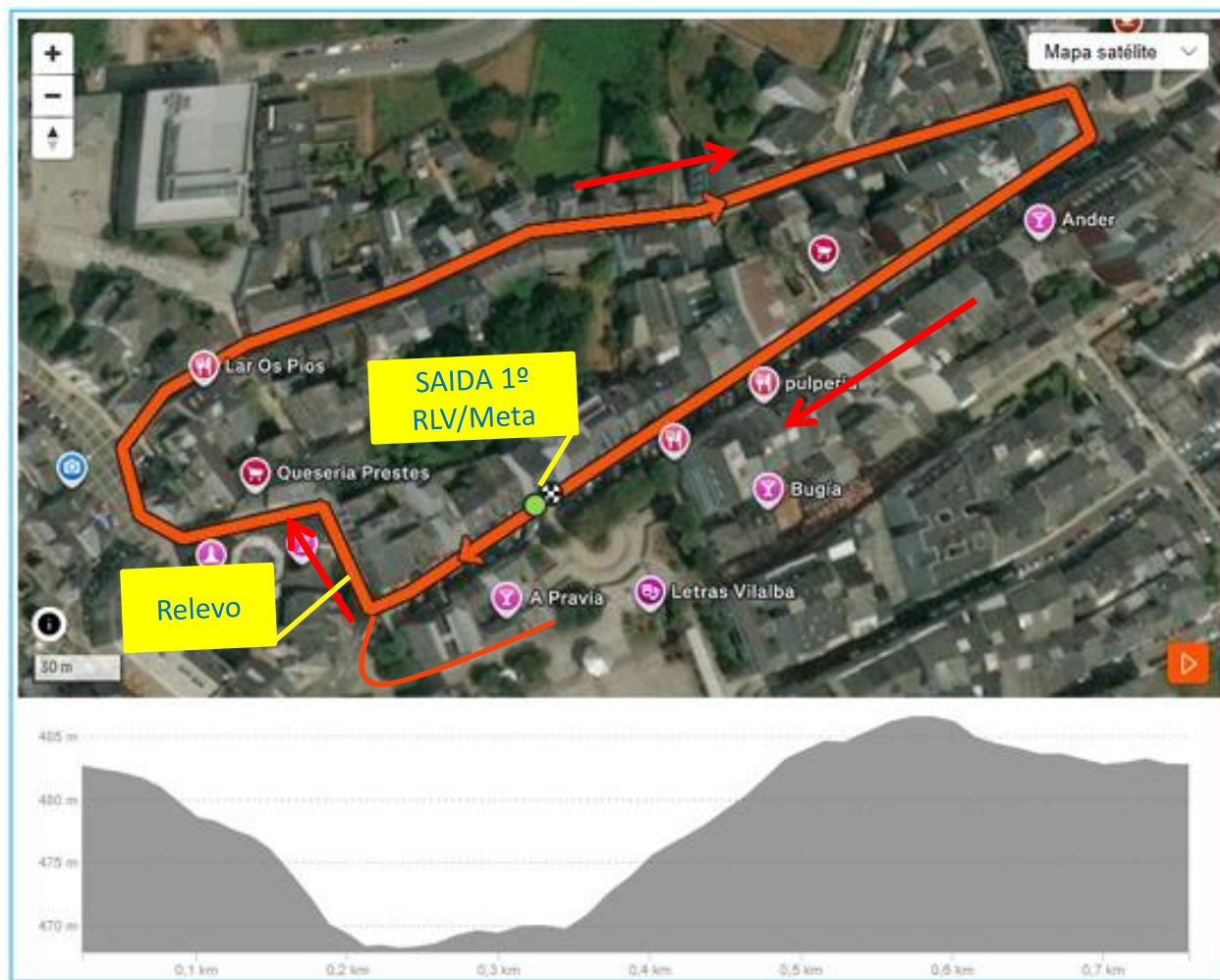
"Debe ser posible manipular os freos tirando das manetas coas mans sobre as mesmas e de forma segura, e sempre en consoancia coa inclinación máxima permitida de 10° das manetas, como se describe na Guía de Clarificación do regulamento UCI"

PROCEDIMENTOS PREVIOS Á SAÍDA

- **Dez minutos** antes do comezo da saída, os/as deportistas colocaranse na zona de cámara de chamadas
- Un/unha oficial indicará que os/as deportistas se coloquen na liña de pre saída sen pisar a mesma
- O Delegado Técnico indicará “aos seus postos” e procederase á saída cando soe a bucina

PERCORRIDOS - 1º SECTOR – CARREIRA

- REMUDAS- 2 voltas +Enlace = 1.650 m



TRANSICIÓN 1

- Ao remate das 2 voltas de carreira, xirá á esquerda para diríxirte á transición. Accede á praza polo carril marcado, deixando o palco á esquerda e diríxete ao pasillo onde está o teu número colocado para acceder ao teu espazo.
- Debes colocar e abrochar o casco antes de sacar a bicicleta do seu soporte
“CASCO POSTO E ABROCHADO SEMPRE QUE TES CONTACTO COA BICI”
- O material utilizado (gorra,zapatillas....) quedará na túa zona
- Debes colocar o dorsal de corpo cara as costas
- Diríxete coa bicicleta na man á saída de transición, sigue sempre de fronte. Continúa polo corredor lateral que te conduce ao exterior da praza. Non subas na bicicleta ata a liña de montaxe que estará marcada e onde haberá un/ha oficial.

LIÑA DE MONTAXE

LIÑA DE MONTAXE

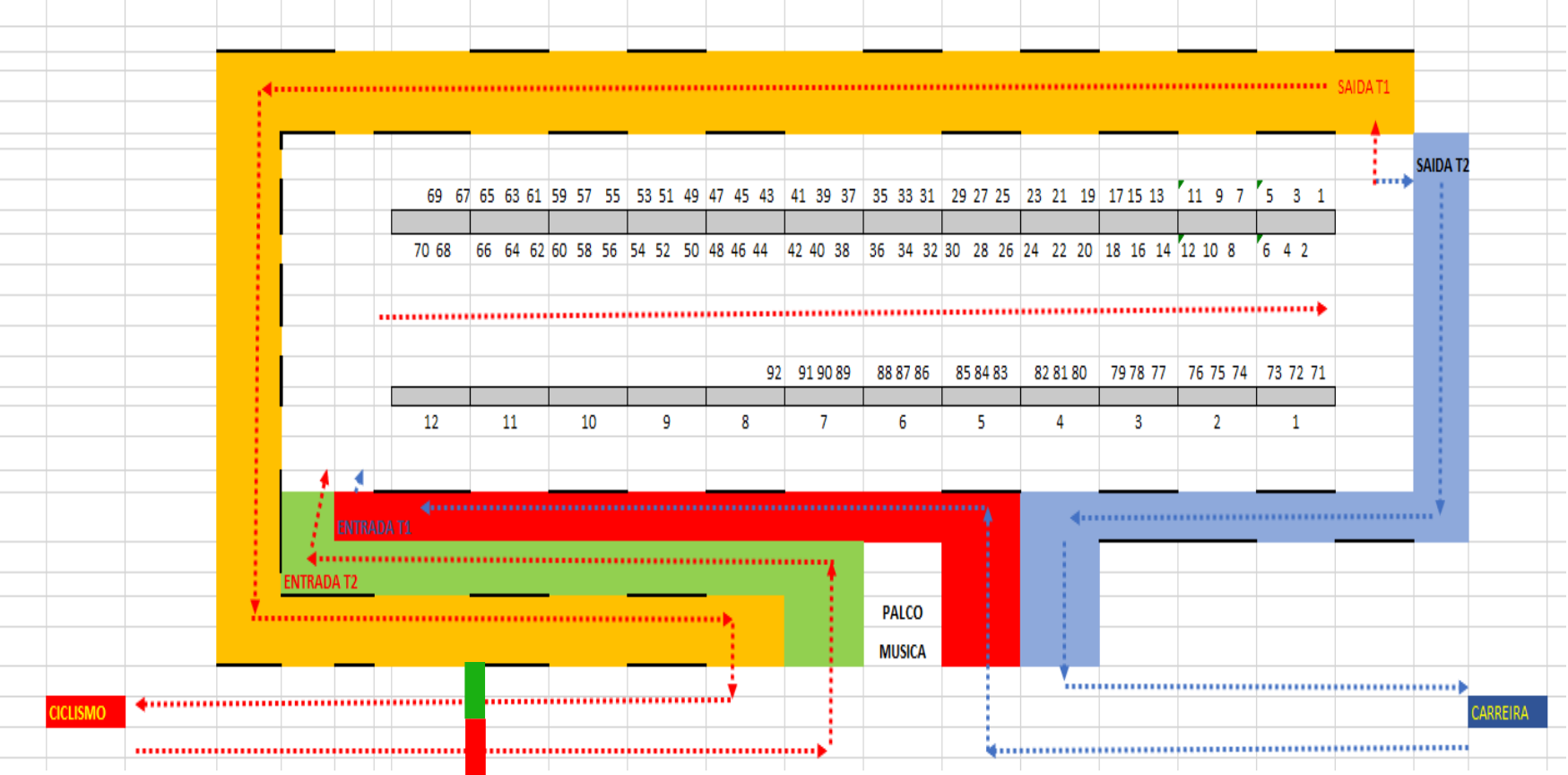


Na saída da zona de transición atoparás a Liña de Montaxe. Estará sinalizada no chan.

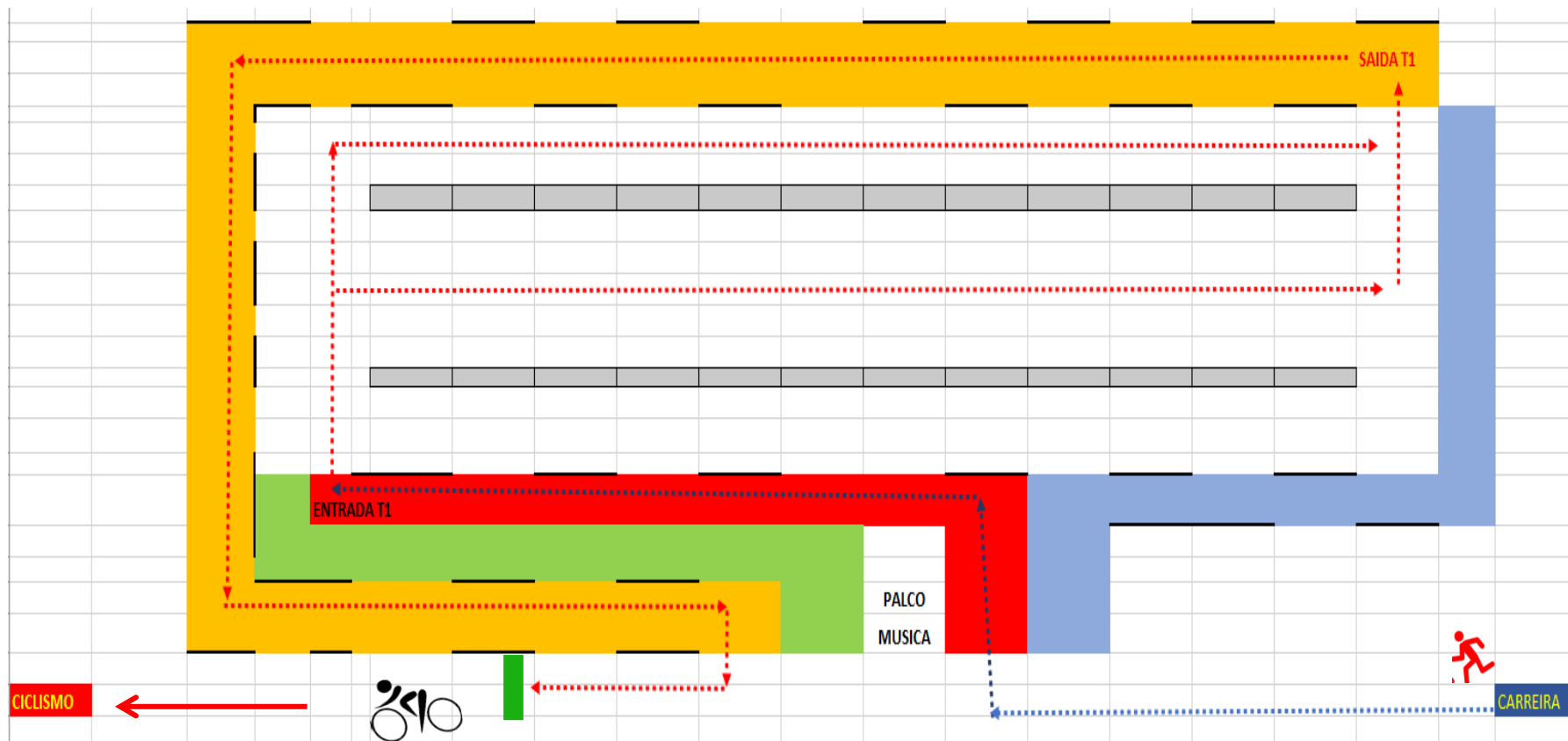
Recorda! Debes ter contacto cun pé completo no chan despois da liña e antes de montar na bicicleta!

Non facelo correctamente suporá unha penalización de tempo de 10" na segunda transición

TRANSICIÓN

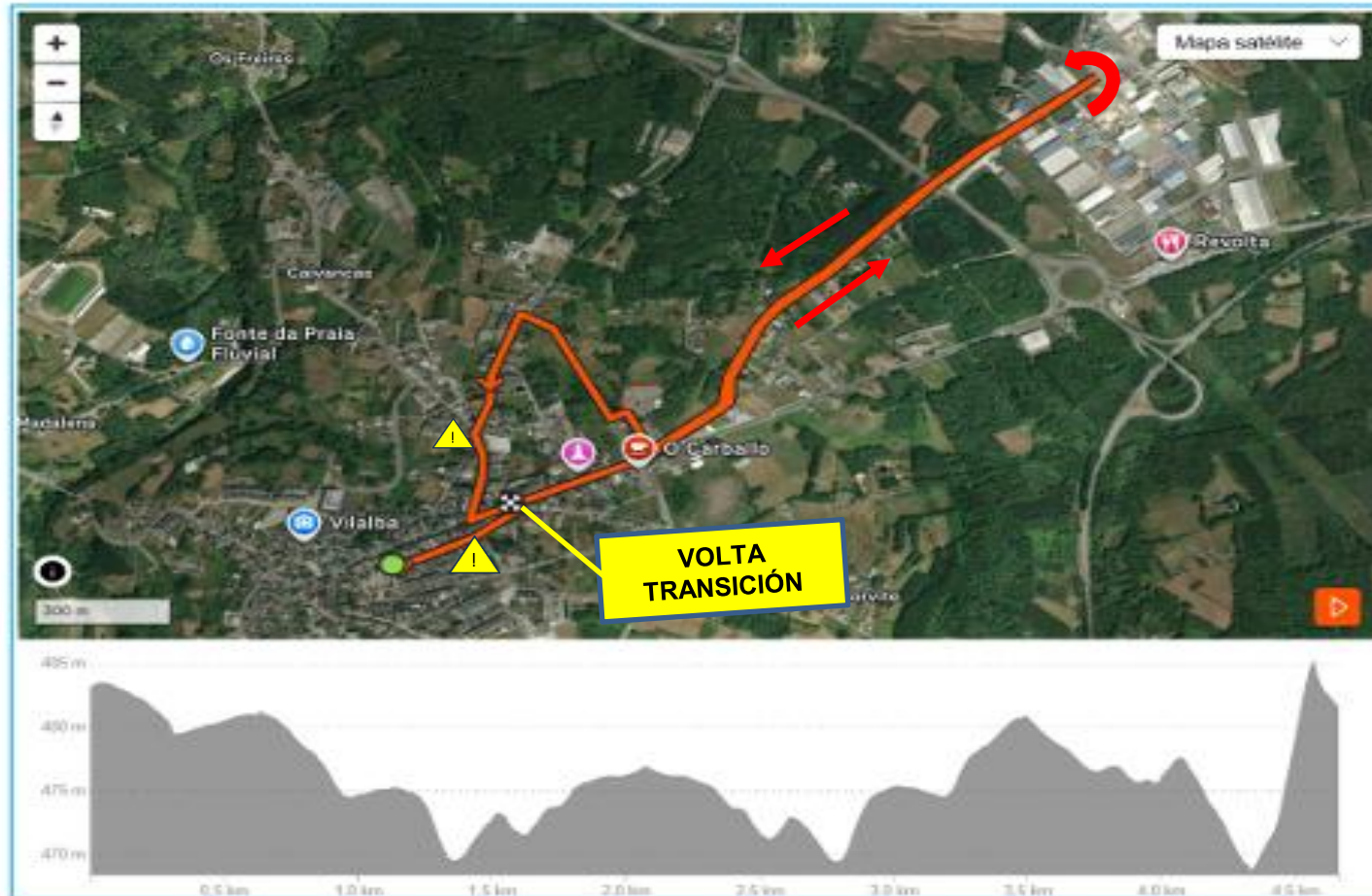


TRANSICIÓN 1

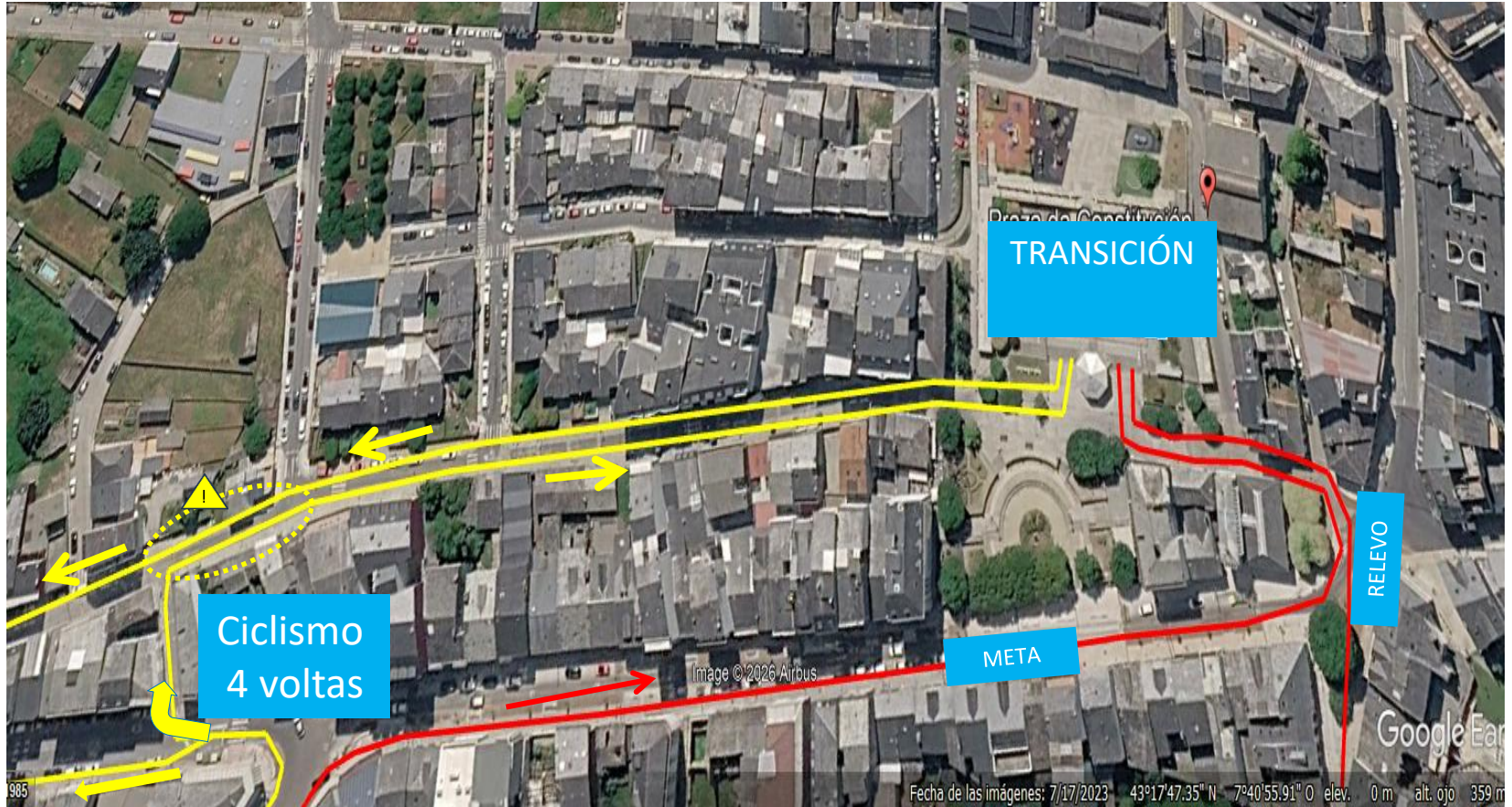


PERCORRIDOS - 2º SECTOR – BICICLETA

- SPRINT- 4 voltas +Enlace = 18,1 Km
- REMUDAS- 1 volta +Enlace = 4,9 Km



ENLACE VOLTAS CICLISMO



NORMATIVA CICLISMO

- **Non se poderá ir a roda dun deportista doutro xénero** ou que estea nunha volta distinta. A penalización por incumprir esta norma será unha advertencia e corrección á primeira infracción e descualificación á segunda.
- A bicicleta a utilizar, será a de competicións onde ir a roda estea permitido (Bicicleta con manillar de curva tradicional, correctamente tapado, **sen ningún tipo de acople** e rodas de 12 radios mínimo)
- Circuito técnico. Extremar a precaución nos xiros
- **PROHIBIDO INVADIR CARRIL CONTRARIO- DSQ**



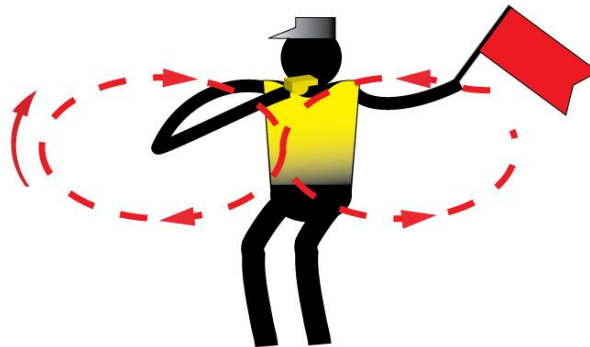
POSICIÓN NA BICICLETA NON PERMITIDAS

PRECAUCIÓN



En caso de ver a voluntarios con silbato e bandeira vermella.

Extremar precaución zona enlace entrada e saídas de transición, especialmente nas remudas



LIÑA DE DESMONTAXE

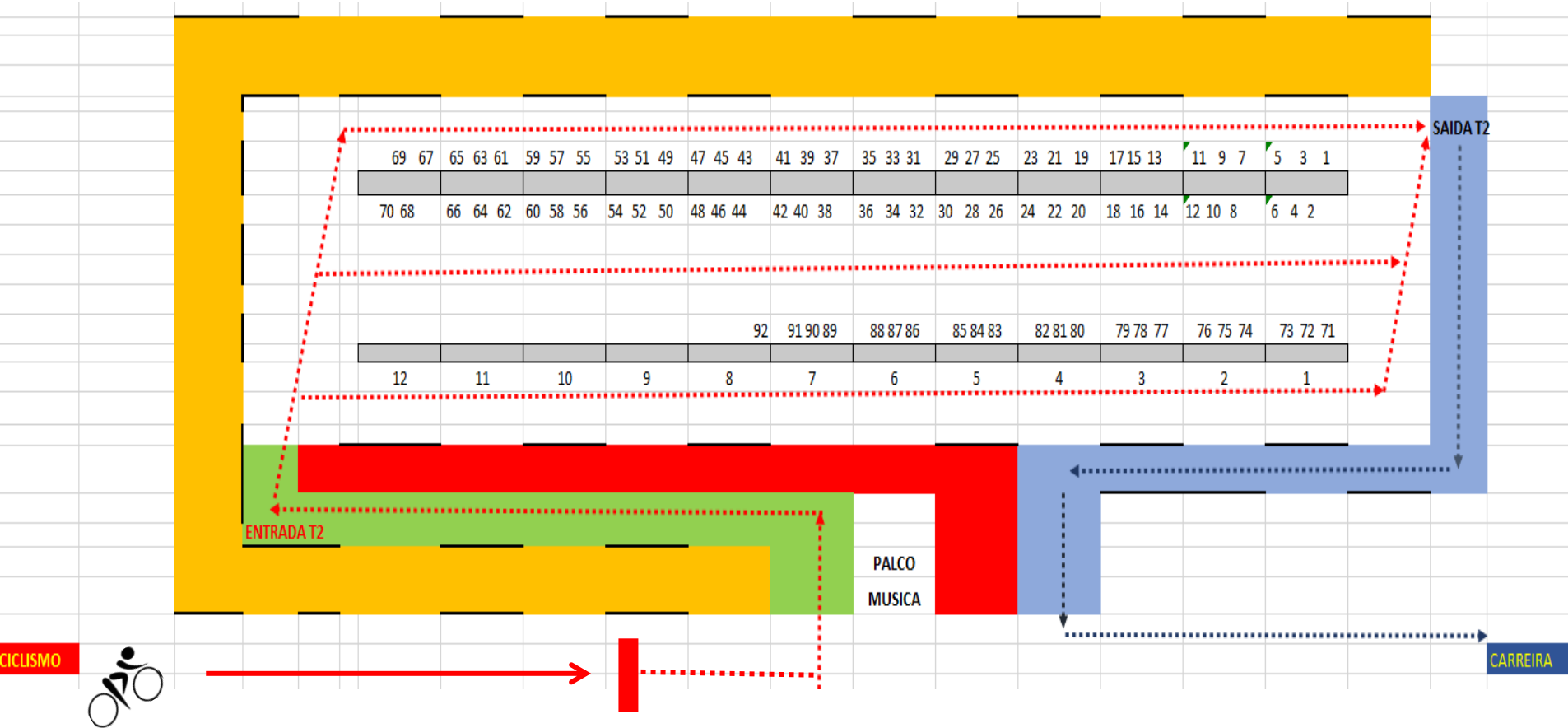


Antes de entrar á segunda transición atoparás a Liña de Desmontaxe. Estará sinalizada no chan.

Recorda! Debes desmontar da bicilceta e ter contacto cun pé completo no chan antes da liña!

Non facelo correctamente suporá unha penalización de tempo de 10" na segunda transición

TRANSIÇÃO 2

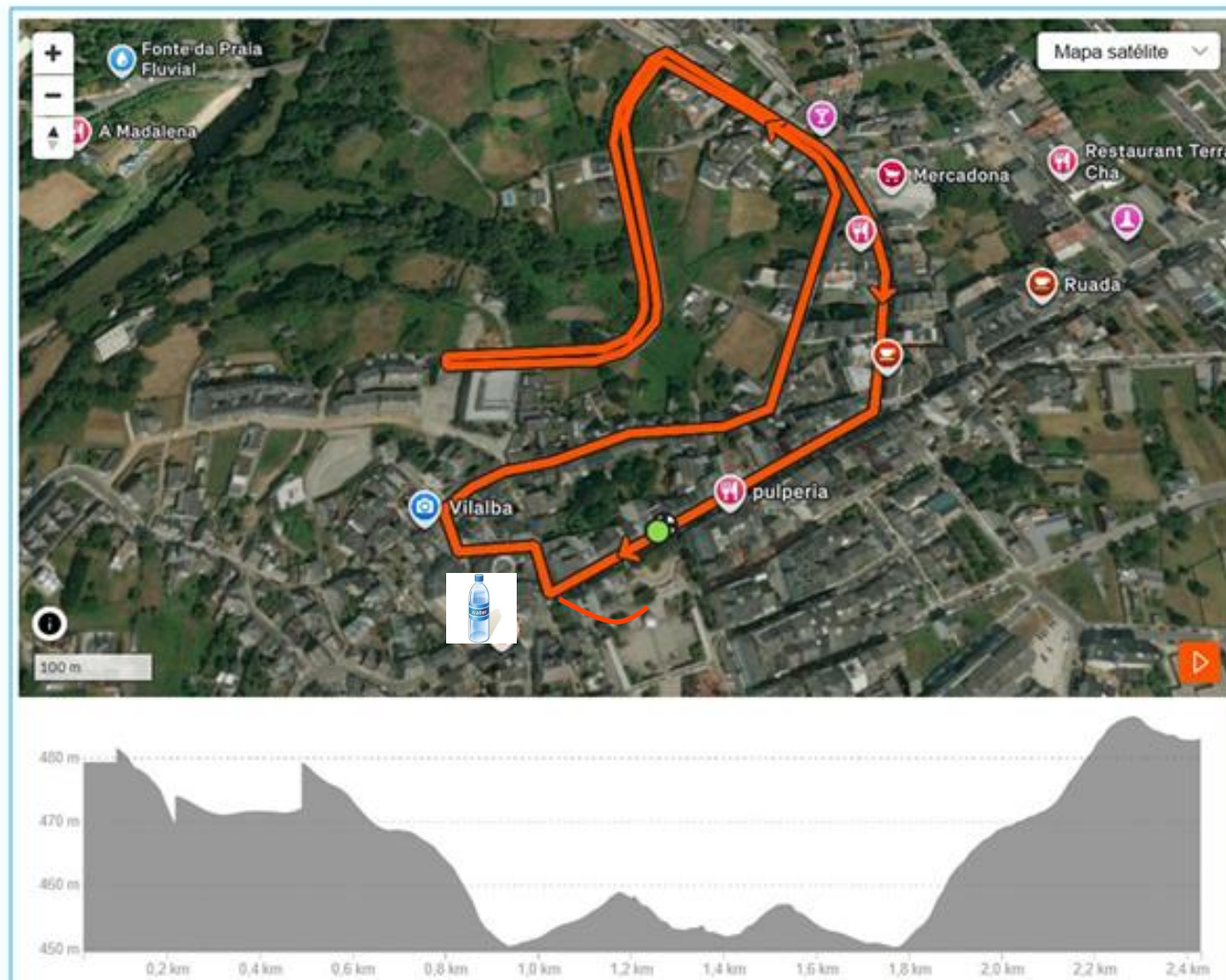


TRANSICIÓN 2

- A liña de desmontaxe estará antes de entrar na transición e un/ha oficial indicaráche que desmontes antes da mesma
- Continúa coa bicicleta da man e o casco abrochado polo teu ata o final da transición e despois diríxete ao teu pasillo para acceder ao teu espazo.
- Deixa a bicicleta no rack, antes de sacar o casco e deixalo no teu espazo.
“CASCO POSTO E ABROCHADO SEMPRE QUE TES CONTACTO COA BICI”
- Debes colocar o dorsal de corpo cara a fronte
- Diríxete á saída da transición e accede ao sector de carreira

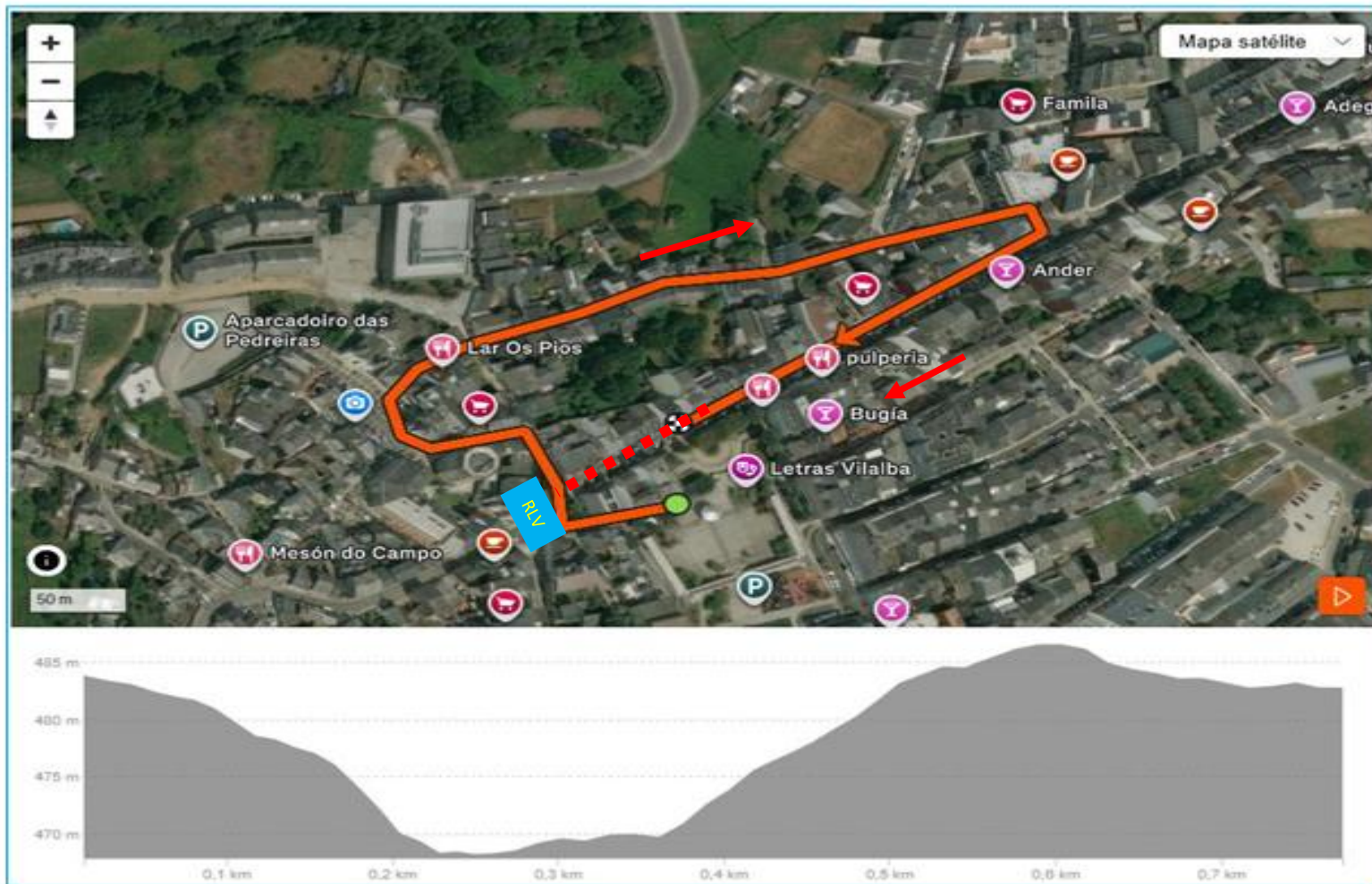
PERCORRIDOS - 3º SECTOR – CARREIRA

- SPRINT- 1 volta +Enlace = 2.500 m



PERCORRIDOS - 3º SECTOR – CARREIRA

- SPRINT- 1 volta +Enlace = 750m

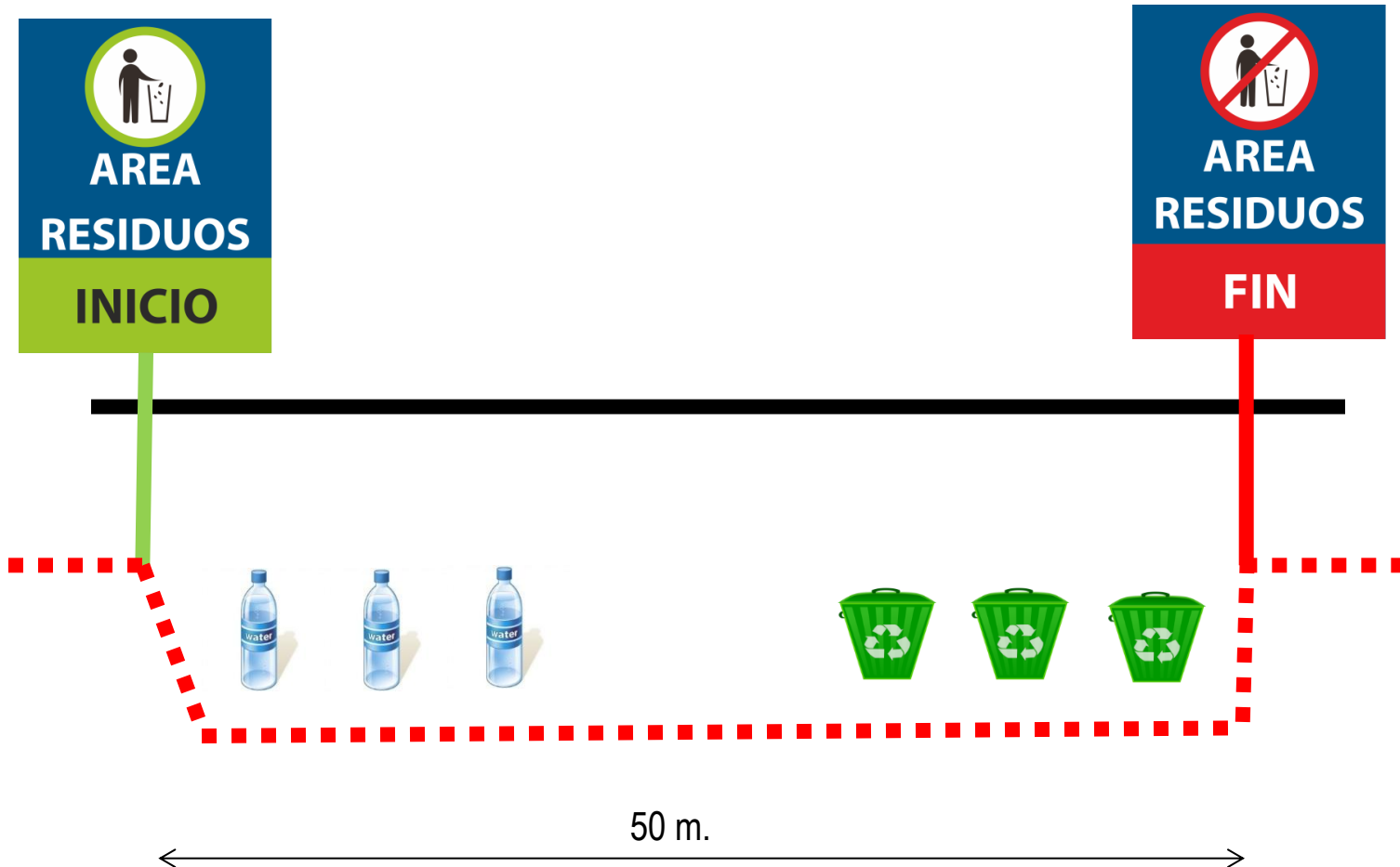


AVITUALLAMENTOS

ÁREA DE RESIDUOS

Coidar o medio é obriga de todos

- Tirar Residuos fóra das zonas habilitadas será motivo de **DESCUALIFICACIÓN**.(art.2.2 regulamento)



META E POSTMETA

Unha vez pasada a liña de Meta non te deteñas. Diríxete á pos meta, recolle o avituallamento e retira o material de transición en canto cho permitan os oficiais :

POS META
TRANSICIÓN
RECOLLIDA MATERIAL tan pronto o indiquen E SAIDA

CRONOMETRAXE E CLASIFICACIÓNS

– A Cronometraxe da proba será electrónica.

Obrigatorio competir co chip amarelo, en propiedade ou aluguer

– Unha clasificación provisional será publicada no taboleiro de anuncios, para garantir os dereitos de reclamación apelación dos/as deportistas.

<https://fegatri.org/wp-content/uploads/2024/02/Procedemento-de-Reclamacion-Apelacion-probas-da-FEGATRI.pdf>

– As clasificacións oficiais publicaranse na web www.fegatri.org

PREMIOS

- Trofeos/Medalla para os tres primeiros clasificados de cada categoría e xénero e para os tres primeiros clubs masculino e feminino da proba de Liga.
- Trofeo aos 3 primeiros Clubs clasificados do Cto Galego de Remudas Mixtas
- Trofeo aos 3 primeiros Clubs clasificados da proba open de Remudas Mixtas

As entregas de premios faranse inmediatamente rematada cada proba, no horario marcado e co protocolo establecido

*** (Normativa Covid- O/a Deportista ou club que non poida estar na entrega de premios deberá informar ao Xuíz Árbitro ao remate da proba ou seralle de aplicación o Art. 8.6 do Regulamento de competición FEGATRI.- Aquel deportista ou club que non estea presente na chamada ao podio será sancionado con 25 e 50 euros respectivamente e non poderá participar nas seguintes probas ata o seu abono*

PREVISIÓN METEOROLÓGICA

Sábado 18

8°C 17°C ICA UV IRDI

Actualizado o 16 abril 2026 - 11:00h

Mañá



5%

Tarde



5%

Noite



5%

¡ BOA SORTE !!

